



# Dubáček

září 2017

Měsíčník informací z Dubé a okolí

zdarma



# SLOVO STAROSTKY

Vážení spoluobčané, tématem číslo jedna pro tento měsíc jsou dubští hasiči. V naší jednotce došlo počínaje zářím k velké změně. Ve funkci velitele JPO II/1 skončil pan Jaroslav Hoza, který vedl jednotku nepřetržitě od roku 2005. Pro město i naše hasiče odvedl opravdu mnoho práce, za kterou mu tímto chci poděkovat a zároveň mu chci popřát mnoho úspěchů v osobním i pracovním životě. Nově povede naše hasiče pan Zbyšek Stibor ml., který je členem jednotky od roku 2006, není tudíž v tomto oboru žádným nováčkem. I jemu tímto děkuji za ochotu spolupracovat s městem, byť nyní na zcela jiné úrovni. Uvědomuji si, že práce velitele je velice náročná a zodpovědná, plná nezbytné administrativy, a že je nutné naučit se plno nových věcí. Nepochybuji však, že díky pomoci členů jednotky i pracovníků úřadu se pan Stibor do této role vžije brzy, a že jej nová práce bude bavit.

V posledních týdnech prochází úpravami i samotný objekt požární zbrojnice, jejíž fasádu (a nejen tu) opravili a natřeli sami členové jednotky, kterým tímto za jejich vynikající práci děkuji. Více se o změnách, kterými prošla požární zbrojnice, dozvíte v příštích vydáních Dubáčku.

V srpnu byla realizována plánovaná oprava povrchu místní komunikace na Křenově. Jednalo se o úsek ve vlastnictví města, propojující krajskou silnici č. II/259 až k části místní komunikace, která byla opravena v roce

dnů Dubá-Nedamov. Na pódiu letního kina se vystřídala celá řada vynikajících hudebníků, jako jsou např. Blue Orchestra Sedlčany, Hanuš Velebný (který s rodinou žije v Zátyní), Matěj Drs, Ondřej Holoubek, Lukáš Pelikán, The Soul Sisters, Cotatcha Orchestra, Big Band Michaela Wollmanna, Bohemia Big Band, Lokomotiva v čele s Petrem Vondráčkem, Bohemia Big Band Praha, Tomáš Ringel a v neposlední řadě také Čestní občané města Dubá paní Eva Pilarová a JUDr. Vít Fiala. Právě paní Pilarové a JUDr. Fialovi patří mé velké poděkování, neboť právě jim vděčíme za založení a udržení tohoto proslulého dvoudenního hudebního festivalu jazzové hudby. Mezinárodní jazzové dny Dubá – Nedamov si získali řadu příznivců, kteří se k nám každý rok rádi vrací. Každý rok jsou MJD pro své návštěvníky jedinečným zážitkem a nutno říci, že není mnoho festivalů, které by měly tak bohatou historii a pevné kořeny již více než dvě desetiletí. Ještě jednou tímto tedy paní Pilarové i panu Fialovi děkuji za vynikající spolupráci.

Velké poděkování chci vyjádřit také sponzorům Mezinárodních jazzových dnů Dubá-Nedamov, těmi letos kromě města Dubá byli: SAI – Svaz autorů a interpretů, Lesní školka Vědomice, AGROP spol. s r.o., SaM silnice a mosty a.s., Emanuel Adamec – stavební práce, Markéta Doležalová – kadeřnictví, Milan Flégl – smíšené zboží, Kateřina Postránecká – prádelna a Lucie Lázoková – kosmetické studio. Děkujeme.

Léto se pomalu chýlí ke konci, děti se znovu vrátily do školních lavic a většina z nás má za sebou letošní dovolenou. Co nás však v dohledné



2014. Část, která prošla opravou v letošním roce, je dlouhá 730 metrů, přičemž svažitý úsek v délce 344 metrů má šířku 3,5 metru a rovinatý úsek, který čítá 386 metrů je proveden v šířce 2,8 metru. Oprava této komunikace vyšla na 637 467 korun včetně DPH a polovinu by měla pokrýt dotace od Ministerstva pro místní rozvoj ČR z Programu obnovy a rozvoje venkova z nového dotačního titulu č. 5. Realizátorem této akce byla společnost Strabag a. s.

V první polovině srpna se konal již 22. ročník Mezinárodních jazzových

době ještě čeká, jsou volby do Poslanecké sněmovny Parlamentu ČR, které se konají ve dnech 20. a 21. října 2017. Více informací k nim naleznete v příštím, tedy říjnovém Dubáčku.

Přeji vám poklidný a teplý zbytek léta.

*Mgr. Zdeňka Šepsová,  
starostka města Dubá*

**Příští veřejné zasedání zastupitelstva se bude konat 21. září v Dubé**

## Dubáček – Měsíčník informací z Dubé a okolí

Vydává: Město Dubá, IČO 00260479, <http://www.mestoduba.cz>

Adresa redakce: Zpravodaj Dubáček, podatelna MěÚ Dubá, Masarykovo nám. 138, 471 41 Dubá, e-mail: [dubacek@atlas.cz](mailto:dubacek@atlas.cz); e-mail pro inzerci: [inzerce.dubacek@atlas.cz](mailto:inzerce.dubacek@atlas.cz)

Registrace: MK ČR E 12210

Ročník XX.; uzávěrka je vždy 18. v měsíci; Náklad: 850 ks; Periodicita: 12x ročně; Datum vydání: 5. 9. 2017

Šéfredaktor: Miroslav Málek; Redakční rada: Markéta Myšková, Zuzka Martínková

Grafická úprava: Miroslav Málek; Tisk: Vallco, grafické studio & tiskárna, Doksy

Foto na titulní straně: Zuzka Martínková

Redakční rada neodpovídá za obsah zaslaných článků. Vyhrazuje si právo články krátiť. Příspěvky obdržené po uzávěrce nemusí být otištěny.

# EHD 2017

## sušárna chmele Dubá

16. září 2017 od 13.00 hod.  
Sušárna bude otevřena od 10.00 do 20.00 hod.

Zahájení:

Vystoupení Sboráčku

Přednáška – Představení projektu nové  
turistické stezky po městě

Komentovaná prohlídka sušárny

K tanci a poslechu hraje skupina SUNSET

Výstavy:

Znáte naše přírodní památky?  
Chmelařství na Dubsku

Hra: Jak dobře znáš naše město  
Workshop: Postav si svůj dům

Občerstvení zajišťuje pan Pavel Šimo

## Co do skla patří a nepatří?

Svazová společnost AVE CZ odpadové hospodářství s. r. o., která pro naše město sváží veškeré odpady, nás oslovila s prosbou o předání informace o stále se zhoršujícím stavu skla, jež je jednou z hlavních komodit v rámci separovaných odpadů. Co si má běžný občan představit pod pojmem „zhoršující se stav“? Problém, s nímž se v posledních měsících potýkají ve více obcích je, že do bílých a zelených kontejnerů (tedy na čiré a barevné sklo) jsou stále častěji vhažovány odpady, které tam ale vůbec nepatří, a to nejen plasty, ale i mnohé další.

Prosím, nevhazujte do kontejnerů na sklo: KERAMIKU, PORCELÁN, AUTOSKLO, DRÁTĚNÉ SKLO, ZRCADLA ani plasty, papír či jiné odpady.

Do bílých a zelených kontejnerů patří: láhve od nápojů, skleněné střepy, či tabulkové sklo. Tento materiál není nutné rozbíjet, nemusíte z něj odstraňovat ani etikety ani víčka. Do zeleného kontejneru patří barevné sklo, do bílého pak sklo čiré. Pokud je na stanovišti sběrných nádob v obci umístěn pouze zelený kontejner, můžete do něj vhažovat jak sklo barevné, tak i čiré.

Proč je důležité vhažovat do těchto kontejnerů pouze to, co do nich patří? Protože jen dobře vytříděná komodita je snadno obchodovatelná. Znečištěné sklo pak ale většinou končí na skládce, a to je dle mého názoru opravdu zbytečné.

Zuzka Martínková



## Z městské matriky

### JUBILEA

Jeništová Marie, Dubá	82 let
Pavlíková Alena, Dubá	70 let
Vondráčková Marta, Dubá	80 let
Bumbálková Helena, Dubá	70 let
Čejková Růžena, Dubá	86 let

### NAROZENÍ

Pinc Samuel, Dřevčice  
Franěk František, Dubá



Dne 12. září 2017 uplyne druhé smutné výročí od úmrtí pana Mgr. Kamila Matějoviče, vynikajícího pedagoga, přítele, dlouholetého kronikáře města Dubá, dvojnásobného vítěze soutěže o Nejlepší kroniku Libereckého kraje a laureáta Ceny města Dubá. Pan Matějovič náhle a nečekaně zesnul pouhé tři dny před dovršením životního jubilea – 85 let. Věnujte mu prosím spolu s námi tichou vzpomínku.



Mgr. Zdeňka Šepsové

### ZUBNÍ POHOTOVOST

Krajská nemocnice Liberec, a.s., zubní ordinace  
Jablonecká ul. 15, (budova LDN), Telefon: 485 312 187  
Ordinační hodiny soboty, neděle, svátky  
od 8.00 -15.00 hodin, od 12.00 -12.30 hodin přestávka

Liberecká dentální s.r.o., Soukenné náměstí 121/1, Liberec  
(budova Dunaj – 4. patro), Telefon: 777 738 625  
Ordinační hodiny soboty, neděle, svátky  
od 18.00 -22.00 hodin

### Lékárna v Dubé

Provozovatel: Českolipská lékárenská společnost, s. r. o.

pondělí	8,00 – 14,00 hod.
úterý	8,00 – 14,00 hod.
středa	8,00 – 14,00 hod.
čtvrtek	8,00 – 18,00 hod.
pátek	8,00 – 14,00 hod.
sobota	8,00 – 12,00 hod.

Tel.: 487 870 139, e-mail: lek.duba@seznam.cz  
V lékárně je možné platit také kartou.

# Přehled zásahů JPO II/1 SDHO Dubá v červenci

● Dne 1.7.2017 od 08:00 do 22:30 hodin jednotka prováděla dle „Nařízení Libereckého kraje číslo: 6/2006, kterým se stanoví podmínky k zabezpečení požární ochrany při akcích, kterých se zúčastní větší počet osob“ a vyhlášky města Dubá číslo 3/2007 zajištění požární ochrany při plánované akci města – „Letní slavnosti města Dubá“, které byly pořádané na autobusovém nádraží v Dubé a zakončené ohňostrojem.

● Dne 2.7.2017 od 19:34 do 20:19 hodin vyjela jednotka k technické pomoci do Nedamova s technikou CAS-25 Liaz v počtu 1 + 5. Po příjezdu na místo zásahu a provedeném průzkumu byl zjištěn spadlý strom na místní komunikaci, vedení ČEZ a. s. a osobní automobil. Jednotka provedla pomocí motorových řetězových pil vyřezání větví z vedení ČEZ z osobního automobilu, rozřezání kmene stromu a jeho následné odstranění z místní komunikace a části pozemku rekreačního domu. O události byla informována starostka města Dubá a správce Městských lesů Dubá. Na místě Policie ČR.



● Dne 4.7.2017 od 15:53 do 16:16 hodin byla jednotka vyslána Krajským operačním střediskem Hasičského záchranného sboru Liberec k technické pomoci na komunikaci II. třídy číslo 259 v KÚ Blatce s technikou CAS-25 Liaz v počtu 1 + 3. Po příjezdu na místo zásahu a provedeném průzkumu byla zjištěna nalomená větev ovocného stromu zasahující do poloviny komunikace. Jednotka provedla pomocí motorové řetězové pily odřezání větve a její následné odstranění z vozovky. Před odjezdem byl proveden úklid komunikace.

● Dne 10.7.2017 od 12:05 do 12:30 hodin vyjela jednotka k technické pomoci do KÚ Bukovec s technikou CAS-25 Liaz v počtu 1 + 4. Po příjezdu na místo zásahu a provedeném průzkumu byla zjištěna nalomená větev staré jabloně, která zasahovala do profilu komunikace I. třídy, číslo 9. Jednotka provedla pomocí motorové řetězové pily odřezání větve a její následné odstranění z vozovky. Před odjezdem byl proveden úklid komunikace.

● Dne 11.7.2017 od 07:33 do 09:49 hodin byla jednotka vyslána Krajským operačním střediskem Hasičského záchranného sboru Liberec k mezikrajské výpomoci do Středočeského kraje, okr. Mělník, KÚ Stránka u Mšena k požáru s technikou CAS-25 Liaz v počtu 1 + 4. Po příjezdu na místo zásahu, zahlášení se veliteli zásahu z Hasičského záchranného sboru ÚO



Mělník a provedeném průzkumu byl zjištěn požár rodinného domu po výbuchu plynu z tlakové nádoby (propan-butan). Naše jednotka byla určena v dýchací technice na dohašovací práce a střídání zasahujících hasičů v zadním traktu objektu. Celkem zasahovalo 10 jednotek, Policie ČR a Záchranná zdravotní služba.

● Dne 12.7.2017 od 08:00 do 13:32 hodin jsme vyjeli na žádost Městského úřadu Dubá k požární asistenci při řezání plamenem v objektu sušárny s technikou CAS-25 Liaz v počtu 1 + 4.

● Dne 14.7.2017 od 17:15 do 19:00 hodin byla jednotka vyslána Krajským operačním střediskem Hasičského záchranného sboru Liberec k mezikrajské výpomoci do Středočeského kraje, okr. Mělník, KÚ Medonosy k dopravní nehodě na komunikaci I. třídy, číslo 9 s technikou CAS-25 Liaz v počtu 1 + 6. Po příjezdu na místo zásahu a provedeném průzkumu byla zjištěna dopravní nehoda tří osobních automobilů se dvěma zraněnými osobami (z toho jedno dítě), které byly předány do péče Záchrané zdravotní služby. Vozidla byla zajištěna proti možnému vzniku požáru – odpojení AKU a úniku provozních kapalin. DN bez úniku. Na místě jednotka z Hasičského záchranného sboru ÚO Mělník a Policie ČR, která zjistila jednu pohřešovanou osobu – účastníka dopravní nehody.

● Dne 14.7.2017 od 22:35 do 15.7.2017 05:07 hodin byla jednotka vyslána Krajským operačním střediskem Hasičského záchranného sboru Liberec k mezikrajské výpomoci do Středočeského kraje, okr. Mělník, KÚ Medonosy k vyhledávání pohřešované osoby s technikou CAS-25 Liaz v počtu 1 + 6. Po příjezdu na místo zásahu a zahlášení se veliteli zásahu – Policii ČR z ÚO Mělník jednotka prováděla práci dle typové činnosti složek Integrovaného záchranného systému ČR pátrací akce ve špatně přístupném a skalnatém terénu.

● Dne 18.7.2017 od 18:50 do 20:00 hodin vyjela jednotka k dopravní nehodě na komunikaci I. třídy, číslo 9 v KÚ Zakšín s technikou CAS-25 Liaz v počtu 1 + 4. Po příjezdu na místo zásahu a provedeném průzkumu byla zjištěna dopravní nehoda motocyklu po pádu suchého stromu. Na místě jedna zraněná osoba, které do příjezdu Záchrané zdravotní služby byla poskytnuta předlékařská pomoc. Jednotka vypomáhala s dalším ošetřením a transportem zraněné osoby do vrtulníku Letecké záchrané služby. Motocykl byl zajištěn proti možnému vzniku požáru – odpojení AKU a úniku provozních kapalin. Na místě jednotka z Hasičského záchranného sboru ÚO Česká Lípa a Policie ČR.

● Dne 19.7.2017 od 13:40 do 19:12 hodin byla jednotka vyslána Krajským operačním střediskem Hasičského záchranného sboru Liberec k požáru lesního porostu do KÚ Doksy s technikou CAS-32 T 148/2 v počtu 1 + 3. Po příjezdu na místo zásahu, zahlášení se veliteli zásahu z Hasičského záchranného sboru ÚO Česká Lípa a provedeném průzkumu byl zjištěn požár v oboře Vojenských lesů a statků ČR s. p. na ploše 20 x 20 metrů ve skalnatém terénu. Jednotka s technikou byla určena velitelem zásahu na doplňování a kyvadlovou dopravu vody k požářišti. Příčina vzniku požáru byla od blesku.

Dne 19.7.2017 od 20:44 do 23:08 hodin byla jednotka vyslána Krajským operačním střediskem Hasičského záchranného sboru Liberec k požáru v KÚ Doksy, Pod Borným s technikou CAS-32 T 148/1 v počtu 1 + 3. Po příjezdu na místo zásahu, zahlášení se veliteli zásahu z Hasičského záchranného sboru ÚO Česká Lípa a provedeném průzkumu byl zjištěn požár lesního porostu na ploše cca 50 x 50 metrů, při kterém hořelo: lesní hrabanka, klestí a nižší porost. Naše jednotka s technikou byla určena na dodávku vody k požářišti, organizaci čerpací stanice a hasební práce.

● Dne 22.7.2017 od 16:19 do 17:43 hodin vyjela jednotka k dopravní nehodě na komunikaci I. třídy číslo 9 v KÚ Deštná s technikou CAS-25 Liaz v počtu 1 + 2. Po příjezdu na místo zásahu a provedeném průzkumu byla zjištěna dopravní nehoda dvou osobních automobilů se dvěma zraněnými osobami, kterým byla do příjezdu Záchrané zdravotní služby poskytnuta předlékařská pomoc. Vozidla byla zajištěna proti možnému vzniku požáru – odpojení AKU a úniku provozních kapalin. DN bez úniku. Na místě jednotka z Hasičského záchranného sboru ÚO Česká Lípa a Policie ČR.

Jaroslav Hoza, velitel jednotky

**TELEFONNÍ ČÍSLO  
NA DUBSKÉ HASIČE: 725 076 553**

# CHLUMSKÁ POUŤ

v sobotu 9.9. 2017



**10.00** dopoledne s myslivci  
guláš, střelba

**13.00** odpoledne na hřišti  
fotbalový turnaj  
pěnová show  
divadlo N.O.P.O.Ď.  
skákáci hrad  
ping-pongový turnaj

**20.00** zábava na sále  
skupina Duo Galaxie  
tombola  
vstup 100 Kč

# VÝZVA

## Knižní burza v ambitu!

Máte staré knihy (gramofonové desky, časopisy, kalendáře, plakáty koláže, grafické listy, pohlednice, fotografie) které Vám překáží?  
Nechcete je jenom tak vyhodit?  
Rádi byste je levně prodali?

### Nyní máte možnost!

Vlastivědné muzeum a galerie v České Lípě pořádá v sobotu 7. října 2017 burzu knih.



Máte-li více nepotřebných knih (gramofonových desek a jiných tiskovin) a chcete je levně prodat nebo věnovat, zavolejte. Nabízíme Vám bezplatně místo a stůl, kde můžete své knihy nabídnout k prodeji. Pro více informací zavolejte na tel. číslo: 608 568 176 nebo napište na e-mail: [pujmanova@muzeumcl.cz](mailto:pujmanova@muzeumcl.cz). Nabídku můžete projednat také osobně ve Vlastivědném muzeu a galerii v České Lípě v pracovní dny od 8 do 15 hodin.

Staňte se přímými účastníky 2. ročníku akce **AMBIT PLNÝ KNIH!**

[www.muzeumcl.cz](http://www.muzeumcl.cz)



**ambit**



## Netopýří noc na Kokořínsku

Správa CHKO Kokořínsko – Máchův kraj Vás zve na akci v rámci Evropské netopýří noci.

**23.9.2017 od 19:00 hod.**

na terénní stanici Správy CHKO Kokořínsko – Máchův kraj, Kokořínský Důl č.p. 13

Na stanici se seznámíme se zajímavostmi ze světa létajících savců. Monitoring pomocí detektoru si vyzkoušíme během přesunu k rybníku Harasov, kde nás budou čekat ukázky odchyty a vypouštění netopýřů.

Předpokládaný konec ve 22:00 hod. na Harasově.

Počet účastníků je omezen!

Registrace a podrobnější informace na [marcela.holubova@nature.cz](mailto:marcela.holubova@nature.cz).

Pokud budete parkovat na Harasově, využijte výhradně místní parkoviště.

Akci pořádá Agentura ochrany přírody a krajiny ČR, regionální pracoviště Správa CHKO Kokořínsko – Máchův kraj Česká 149, 276 01 Mělník, tel. 315 728 061



## VÍTĚZOVÉ SOUTĚŽE ZE ŠKOLNÍ JÍDELNY

Na konci školního roku byla vyhlášena soutěž, kde si mohl každý strávník tipnout, kolik bylo uvařeno celkem obědů za rok 2016. Výhercem v dětské kategorii se stal Jan Rupert a v dospělé kategorii se výherkyní stala Helena Hvolková. Výhercům gratulujeme.

*kolektiv kuchyně*



## KLUBOVÉ PRÁZDNINY

I když je Klub malých Dubáčků během prázdnin otevřený jen za ošklivého počasí, nezahálíme. Podnikáme s maminkami a dětmi společně akce.

Začátkem srpna si mamky, tatínkové i děti opekli buřtíky v zahrádě MŠ a zůstali jsme ve stanech až do rána. Kdy zažijete školku zahalenou do tmy se super náladou? My jsme to zažili a stálo to za to. Děkuji paní ředitelce Šindelářové za to, že jsme s dětmi tuto bojovku mohli prožít!

Dlouho jsme neodpočívali a vyrazili s dětmi na společnou procházku Peklem ze Zahrádek až do České Lípy. Trasu jsme společnými silami zvládli i s kočárky. Odměnou všem byla zmrzlina a pro nás, maminky, únava dětí – malých i velkých. Maminky, nezástávejte doma a přijďte mezi nás! *Klub malých Dubáčků*



### PLACENÁ INZERCE

**Dám odměnu 3.000 Kč i více za sehnání starého traktoru nebo pásáčku (i nepojízdného).**

**Ne inzeráty.**

**Prosíme, pomozte nám, budujeme nové muzeum starých traktorů pro další generace.**

**Tel. 777 154 614**

### PLACENÁ INZERCE

## Prodej slepiček

Drůbež Červený Hrádek prodává slepičky typu Tetra hnědá a Dominant ve všech barvách z našeho chovu.

Stáří 14 - 19 týdnů.

Cena 149 - 180,- Kč/ks.

**Prodej se uskuteční:**

v Dubé – u kostela

**23. září a 21. října ve 13.15 hodin**

**25. září a 13. října ve 14.40 hodin**

Při prodeji slepiček výkup králičích kůže.

Cena dle poptávky.

Případné bližší informace:

Po - Pá 9.00-16.00 hodin,

tel. 601 576 270, 728 605 840

### PLACENÁ INZERCE



**BV REALITY**

Štětкова 899/20  
Praha 4

**PRODEJ A PRONÁJEM  
NEMOVITOSTÍ VE VAŠÍ LOKALITĚ**



## CERTIFIKOVANÁ REALITNÍ KANCELÁŘ

Pracujeme po celé ČR.

Pište, telefonujte, určitě budete spokojeni s prací našich makléřů.

Pro majitele jsou naše služby zdarma.

*Jméno členy Asociace realitních kanceláří ČR a Evropského klubu realitních kanceláří*

**Přijmeme další makléře**

Mob.: + 420 775 863 784

E-mail: adamova@bv-reality.cz

Pobočka: Dubá - Česká Lípa

[www.bv-reality.cz](http://www.bv-reality.cz)

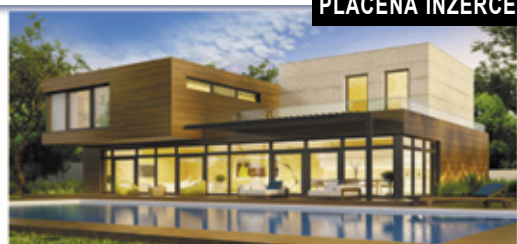
[www.spanelskereality.cz](http://www.spanelskereality.cz)

### PLACENÁ INZERCE



**BV REALITY**

Štětкова 899/20, Praha 4



**Realitní kancelář BV REALITY vám zajistí odhad nemovitosti na dědické řízení. Dále, budete-li mít zájem, v rámci spolupráce s Vámi zajistíme vhodného kupce. Vše zpracujeme v krátké době a kvalitně**

**Pobočka Českolipská 47, Dubá, okr. Česká Lípa.**

Mob.: + 420 775 863 784

E-mail: duba@bv-reality.cz

[www.bv-reality.cz](http://www.bv-reality.cz)

[www.spanelskereality.cz](http://www.spanelskereality.cz)

# KRAJ

Sbírka Helmuta Klewana  
Oblastní galerie Liberec

příloha Libereckého kraje  
září 2017

Chirico

Giacometti  
Picasso



## UDÁLOST MĚSÍCE

# V LIBERCÍ UVIDÍTE PICASSA, GIACOMETTIHO A DALŠÍ SKVĚLÉ MALÍŘE!

V liberecké Oblastní galerii můžete nyní spatřit obrazy takových veličanů, jako jsou Pablo Picasso, Giorgio de Chirico, Alberto Giacometti, Salvador Dalí či Jean Dubuffet. Výjimečná díla evropského moderního umění pocházejí ze soukromé sbírky známého rakouského sběratele a galeristy Helmuta Klewana. Liberec je po Augsburgu a Vídni třetím a také posledním evropským městem, kde je tato mimořádná výstava k vidění, a to až do neděle 1. října.

Na výstavě s názvem *Giacometti – Picasso – Chirico* je vystaveno přes 160 děl od 60 malířů a sochařů zvučných jmen evropského umění 20. století. Zajímavostí Sbírký Helmuta Klewana je rovněž soubor více než devíti set portrétů a autoportrétů malířů, z nichž malá část je v Liberci také k vidění. Výstavu připravil osobně Helmut Klewan s kurátory Kunstsammlungen und Museen Augsburg, je tedy obrazem jeho osobního vkusu. Současně jde ale o přehled evropských dějin umění 20. století.

Helmut Klewan svou sbírku opakovaně půjčoval na výstavy do londýnské Tate Gallery, Metropolitního muzea v New Yorku a dalších evropských galerií. Nyní je k vidění přímo v Libereckém kraji, což svědčí o velkém úspěchu liberecké Oblastní galerie. Podle slov ředitele galerie, Jana Randáčka, je

tímto krokem galerie vnímána jako seriózní partner pro sběratele vzácných originálů uměleckých děl a stojí na stejné úrovni jako ostatní evropské galerie v Augsburgu nebo Vídni.

K výstavě jsou připravené komentované prohlídky vedené šéfkurátorkou Annou Habánovou, a to 7. září v 10.30 a 17 hodin.

Galerie je pro veřejnost otevřená denně mimo pondělí od 10 do 17 hodin, každý čtvrtek do 19 hodin. A navíc každý čtvrtek galerie nabízí vstup zdarma po celý den a na všechny výstavy a stálé expozice. ←

Text: Květa Šírová

Foto: Jedním z vystavovaných uměleckých děl je i socha s názvem „Klec“ od Alberta Giacomettiho.

Foto: Andrea Fulková

# NA KRAJI

## KRAJSKOU VESNICÍ ROKU JE KRUH

Vítězem krajského kola soutěže Vesnice roku 2017 v Libereckém kraji se stal Kruh na Semilsku. Hodnotící komise ocenila zejména komplexní přístup k celkovému rozvoji obce v oblasti vzdělávání, mládeže, spolkového života a životního prostředí se zvláštním zřetelem na činnost spolků, mateřské školky, příkladné péče o stavební fond, zeleň a veřejná prostranství a podporu turistického potenciálu obce. Kruh za vítězství v krajském kole obdržel vedle zlaté stuhy a postupu do republikového finále také finanční ocenění ve výši 1 000 000 Kč. Dalšími oceněnými obcemi jsou Tatobity, Bozkov a Vyskeř na Semilsku a Brniště na Českolipsku. Nový nositel celorepublikového titulu Vesnice roku 2017 bude vyhlášen 16. září na Jarmarku venkova v Luhačovicích.

## ČESKÉ KORUNOVAČNÍ KLENOTY NA DOSAH NA HRUBÉ SKÁLE

Na zámku Hrubá Skála jsou do 28. září k vidění repliky korunovačních klenotů v rámci výstavy České korunovační klenoty na dosah. Výstava se koná k výročí 670 let od korunovace Karla IV. českým králem. Autorem replik korunovačních klenotů je jeden z nejlepších českých zlatníků Jiří Urban z Turnova. Výstava je otevřená denně kromě pondělí od 10 do 16.30 hodin. Organizované skupiny nad 20 osob je třeba ohlásit telefonicky a rezervovat si čas vstupu. Více informací je uveřejněno na [www.ceskekorunovacniklenoty.cz](http://www.ceskekorunovacniklenoty.cz).



Replika Českých korunovačních klenotů.

## JEŠTĚ SLAVÍ NAROZENIN

Letos slaví vysílač a horský hotel Ještěd 44. výročí od svého otevření. Liberecký kraj ve spolupráci se Statutárním městem Liberec a dalšími organizacemi připravil na sobotu 23. září oslavu Ještědu. Akce se koná pod záštitou hejtmána Libereckého kraje Martina Půty. Od 10 do 18 hodin budou návštěvníkům opět zpřístupněny prostory vysílače, hotelu, restaurace, strojovny kabinové lanovky Českých drah a stanice Horské služby. Těšit se mohou také na divadelní a hudební vystoupení a kreativní a sportovní aktivity pro děti. Chybět

nebude tradiční soutěž ve vynášení sudů piva na Ještěd. Kabinová lanovka a lanovka Skalka budou mít zlevněné jízdné. Dopravu z Liberce do Horního Hanychova budou zajišťovat historické tramvaje a autobusy, které návštěvníky vyvezou až k Ještědce. Kompletní program oslav je uveřejněn na [www.jestedliberec.cz](http://www.jestedliberec.cz).

## 15. KRAJSKÉ DOŽÍNKOVÉ SLAVNOSTI

Liberecký kraj a obce Sychrov a Radimovice pořádají ve spolupráci s Regionální agrární radou Libereckého kraje již 15. ročník Krajských dožínkových slavností Libereckého kraje. V sobotu 16. září se tak na Sychrově u zámku sejde to nejlepší, co náš kraj z celého odvětví zemědělství a potravinářství může nabídnout. Návštěvníci uvidí přehlídku nejlepších produktů našeho regionu a mohou se těšit na bohatý společenský a kulturní program pro všechny věkové kategorie. Nebude chybět ani slavnostní vyhlášení výsledků soutěže Výrobek roku Libereckého kraje. Záštitu nad akcí převzal hejtmán Libereckého kraje Martin Půta a radní Jiří Löffelmann.

## PRO ŽÁKOVSKÉ A STUDENTSKÉ JÍZDNÉ POTŘEBUJETE OPUSCARD

Pro možnost využití všech výhod integrovaného dopravního systému IDOL, který platí v regionálních autobusech, vlacích a městské dopravě v Libereckém kraji i v některých dalších lokalitách, je potřeba čipová karta Opuscard. Žádost o vydání karty lze podat na kterémkoliv kontaktním místě, vydání karty může trvat až 21 dnů. Pro levnější dojíždění mezi bydlištěm a školou je třeba ještě žákovský průkaz, který lze zakoupit u dopravců, následně potvrdit ve škole a pak u dopravce. Podrobné informace lze získat na [www.opuscard.cz](http://www.opuscard.cz), [www.iidol.cz](http://www.iidol.cz), v informačních kancelářích dopravců nebo na kontaktních místech Opuscard.

## EVROPSKÝ TÝDEN MOBILITY V DRUHÉ POLOVINĚ ZÁŘÍ

Každoroční „Evropský týden mobility“ nás přinutí zamyslet se nad důležitými aspekty dopravy ve městech. Letošní téma je vyjádřeno heslem „Sharing gets you further“ neboli „Sdílení vás dostane dál“. V druhé polovině září se na řadě akcí v Libereckém kraji bude prezentovat sdílená, šetrná a bezpečná doprava. Mimo tradiční chystané akce na náměstí Dr. E. Beneše v Liberci, v Semilech a ve Frýdlantu se do týdne mobility připojí i Dopravní hřiště v Liberci. Další akce je připravena v libereckém skateparku. Kompletní program naleznete na [www.bezpecnenasilnicich.cz](http://www.bezpecnenasilnicich.cz). ←

## KRAJŠTÍ ZASTUPITELÉ

# K VĚCI

*Jaký produkt regionálních výrobců byste doporučili?*

## JIŘÍ LÖFFELMANN (SLK)

Všechny regionální produkty jsou kvalitní a měly by být součástí jídelního stolu každé rodiny. Všem jejich výrobcům patří můj velký obdiv. Osobně bych doporučil piva z pivovaru Budulíněk ze Skalice u České Lípy a také speciální pivo Albrecht 13° Kristián ze Zámeckého pivovaru Frýdlant.

## ROBERT GAMBA (ANO 2011)

Jako milovník dobrého jídla jsem si zamiloval produkty od Bláhů. Jejich podmáslový a žitný chléb, fitkostky, teplé housky, buchtý a koláče, houskové knedlíky jako od babičky a v neposlední řadě kakaovo-kokosové sušenky společně s celou škálou vynikajících zákusků. A to chci hubnout!

## JAROMÍR BAXA (ZPLK)

Doporučuji zmrzlinu mnoha desítek druhů ze Stráže pod Ralskem.

## DAN RAMZER (ODS)

Určitě pivo z místních pivovarů – Svijany, Rohozec, Cvikov, Rezek, Vratislavice, Harrachov a Frýdlant!

## ROMANA ŽATECKÁ (ČSSD)

Česká Lípa se může chlubit hned několika regionálními produkty – replikou historické housky ve tvaru dítěte v zavinovačce počínaje (peče Řemeslná pekárna) a originálními pletenými a šitými oděvními kousky konče (Ateliér DOGALA).

## RADOVAN VÍCH (SPD-SPO)

Osobně upřednostňuji lokální výrobky, které svou tradicí a kvalitou přesahují hranici kraje i republiky. Jsou to například výrobky družstva umělecké výroby Granát Turnov, které je největším světovým výrobcem českého granátového šperku.

## MILOŠ TITA (KSČM)

Neznám přesné názvy jednotlivých produktů, u nás nejsou k sehnání. Nicméně vím z předchozích let, že k nejlepším se řadí výrobky uzenářské. To je moje gusto. A k tomu něco dobrého na zapítí. ←

*Další názory zastupitelů si můžete přečíst na [www.kraj-lbc.cz/zastupitelstvo](http://www.kraj-lbc.cz/zastupitelstvo)*



## OSOBNOSTI KRAJE

# JAN RANDÁČEK

*Ředitel Oblastní galerie Liberec, která sídlí v budově rekonstruovaných lázní, prozradil, jaká byla cesta originálních děl světových autorů ze soukromé sbírky až do výstavního prostor v Liberci i co čeká galerii v nejbližší době.*

**V současné době je v Oblastní galerii v Liberci k vidění soukromá kolekce děl Picassa, Chirica, Dubuffeta, Bacona a dalších 50 světově proslulých autorů. Jak těžké bylo výstavu tohoto významu dostat právě do Liberce?**

Výstavu jsme získali díky tomu, že dlouhodobě spolupracujeme s Kunst-sammlungen und Museen Augsburg. Jen díky nim se nám podařilo výstavu získat, stejně jako v minulosti výstavu grafik Albrechta Dürera. Galerie samozřejmě musí splňovat evropské standardy pro klima a zabezpečení. Bez toho by to nešlo. Ale myslím si, že svoji roli sehrál také prostor, který jsme pro výstavu nabídli. Bazénová hala je velkolepý prostor!

**Kdo vybíral exponáty pro tuto výstavu? Navštívil jste osobně soukromou sbírku pana Klewana jemuž vystavované originály patří?**

Exponáty vybral přímo pan Helmut Klewan s dr. Trepeschem, ředitelem augsburského muzea. Pro vídeňskou výstavu pak došlo ještě k rozšíření exponátů na 190 děl. A z nich jsem já vybral těch 160, které jsou vystavené v Lázních. Při výběru jsem se snažil dodržet původní koncept z Augsburgu, ale drobné změny jsem musel provést.

**Myslíte si, že by se výstava podobného charakteru dala uspořádat v prostorách libereckého zámku, kde galerie původně sídlila?**

Pravděpodobně ano. Ale... Prostory v původní galerii byly menší, určitě nebyly tak reprezentativní a hlavně jsme tam měli velké problémy s vlhkostí a teplotou. Každou výstavu jsme s tím hodně bojovali a je jasné, že jsme si museli dobře rozmyslet, zda vystavíme drahá díla a budeme riskovat jejich poškození vlivem vlhkosti. Ve staré galerii bych se toho hodně bál. Lázně jsou pro tuto výstavu určitě lepší!

**Výstava tak významných děl jistě otevře cestu dalším unikátním výstavám v Oblastní galerii v Liberci. Na co se můžeme těšit v nejbližší době?**

Příprava mezinárodní výstavy je opravdu náročná, nejen časově, ale také finančně. Takže logicky takové velké projekty nemůžeme opakovat několikrát do roka. Ale my se snažíme, aby náš program byl vyvážený, abychom ukazovali naše sbírky, staré i novější umění, sochy, obrazy. Aby si každý u nás našel to „své“. Z připravovaných výstav bych určitě vyzdvihl výstavu barokního malíře Jana Vojtěcha Angermayera, na které bude také několik zápůjček ze zahraničí, a pak výstava s názvem Metznerbund, která bude mapovat umění českých Němců. Což je ostatně jedno z našich nosných témat. A před Vánoce v Lázních opět přivítáme prodejní přehlídku Design Days Reichenberg, takže to bude vhodná příležitost seznámit se převážně s regionálními designéry a třeba nakoupit originální vánoční dárky. ←

- 1 | Jan Randáček, ředitel Oblastní galerie v Liberci, která od roku 2013 sídlí v rekonstruované budově libereckých Lázní. Foto: Andrea Fulková
- 2 | Helmut Klewan, světově proslulý sběratel a znalec umění 20. století, u bronzové sochy Alberta Giacomettiho s názvem Klec vystavené v liberecké oblastní galerii. Foto: Andrea Fulková



# HELMUT KLEWAN

*Rakouský sběratel a galerista nashromáždil kolekci několika set uměleckých děl významných osobností evropského výtvarného umění 20. století, jako je Pablo Picasso, Albert Giacometti, Marie Lassnig a další. V Oblastní galerii v Liberci je právě k vidění výběr z jeho soukromé sbírky, jejíž celková hodnota se odhaduje na 100 milionů eur (2,6 mld. Kč).*

**Jak dlouho vám trvalo nashromáždít tak rozsáhlou sbírku uměleckých děl?**

Vztah k umění ve mně pěstovali už moji rodiče, kteří sami obchodovali s uměním. Měl jsem tak možnost sbírat umělecká díla již před rokem 1970, kdy jsem otevřel svou první galerii. Galerijní činnosti a obchodu s uměním jsem se pak věnoval dalších třicet let. V roce 2000 jsem galerii zavřel a začal se soustředit na kompletování své sbírky. Tady v Liberci bych rád představil mnohem více uměleckých děl, ale bohužel to prostory Lázní neumožňují. Například portréty umělců, ve své sbírce jich mám přes 600, zde je jich vystaveno pouze šest či sedm. Jádro mé sbírky tvoří 60 děl od Alberta Giacomettiho a 60 děl od Marie Lassnig, jejíž práce jsem sbíral 40 let. Poznali jsme se v době, kdy ještě nebyla světovou hvězdou. Sledoval jsem její vzestup, kdy obrazy z hodnoty 900 až 1000 marek vystoupily až na milion dolarů za kus.

**Co dále zamýšlíte se svou sbírkou?**

Je mi 74 let, nemám žádné potomky a asi z toho již nic nebude, ačkoliv to přiležitostně stále zkouším. Do budoucna bych chtěl mít tyto věci v pořádku, a proto pomalu zvažuji, které instituci díla předám. ←

*Autorka rozhovorů: Květa Šírová*



- 1 | Budova lázní v Liberci byla postavena v letech 1899–1902 podle projektu vídeňského architekta Petra Paula Branga. Foto: archiv LK
- 2 | Revitalizace městských lázní pro galerijní účely proběhla v letech 2011–2013. Prostory bazénové haly před rekonstrukcí. Foto: archiv Oblastní galerie Liberec
- 3 | Prostory bazénové haly po rekonstrukci. Foto: Oblastní galerie Liberec
- 4 | Přístavbní depositář splňuje veškeré podmínky pro bezpečné uschování uměleckých předmětů. Foto: archiv Oblastní galerie Liberec
- 5 | Oblastní galerie Liberec – Lázně byla veřejnosti opět otevřena 28. února 2014. foto: archiv LK



KRAJEM

## OBLASTNÍ GALERIE LIBEREC — LÁZNĚ

Je svatostánkem nejen pro Liberečany chtivé umění, ale i pro návštěvníky ze všech koutů republiky a zahraniční hosty. Pečuje o rozsáhlé a cenné sbírky, pořádá výstavy světových formátů.

Cesta k jejímu založení byla klikatá. Na jejím počátku stál Heinrich Liebieg, úspěšný liberecký továrník a sběratel umění. Svými sběratelskými aktivitami velmi podporoval nově založené uměleckoprůmyslové muzeum, pro které sbíral jako studijní materiál předměty uměleckého řemesla. Jeho vášní byly ale obrazy. Za čtyřicet let nashromáždil jednu z nejlepších sbírek v tehdejší Rakousku-Uhersku (francouzská krajinomalba, německé a rakouské malířství 19. stol.), kterou následně odkázal městu Liberec.

Sbírka takové hodnoty byla pro Liberec výzvou, ale zároveň velkou starostí s její důstojnou prezentací. Z radnice se přesouvala do muzea, následně do depositářů a zpět. Rýsovala se možnost stavby galerie, ale k její realizaci nikdy nedošlo. Nakonec se díky Jaro Beranovi, libereckému rodáku a milovníku umění, podařilo najít důstojné prostory v bývalém Liebiegově paláci v ulici U Tiskárny v Liberci. Již v roce 1946 zde byla otevřena první samostatná obrazová

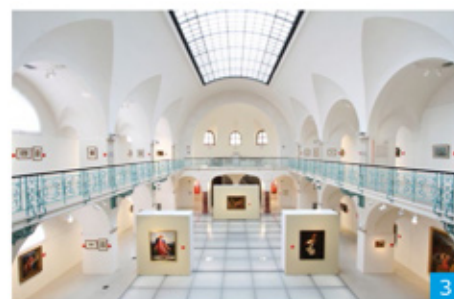
expozice. Budova pak sloužila galerii až do roku 2013, kdy se celá Oblastní galerie přestěhovala do bývalých městských lázní na Masarykově třídě.

Jednalo se o úplně nové prostory, které vznikly díky návrhu architektů ateliéru SIAL a investici Statutárního města Liberce a Libereckého kraje. Přestavba starých lázní na moderní galerii obdržela v roce 2014 Národní cenu za architekturu. Mezinárodní porota, která projekt vybrala jako vítězný z celkem 69 přihlášených do soutěže, ocenila, že autorům se podařilo udržet „vztah historického a nového v žádoucí rovnováze“. Budovu lázní z přelomu 19. a 20. století architekti ještě doplnili depositářem, který galerie tak moc potřebovala.

Oblastní galerie vlastní na dvacet jedna tisíc obrazů, kreseb, grafik a soch. Součástí stálé expozice jsou také prostory věnované interaktivním exponátům určené dospělým i dětem, zkonstruované za pomoci nejnovějších technologií.

Galerie je otevřena kromě pondělí každý den od 10 do 17 hodin (ve čtvrtek do 19 hodin). Každý čtvrtek je vstup zdarma. Více informací naleznete na [www.ogl.cz](http://www.ogl.cz). ←

Text: Květa Šírová



KRAJ. Příloha Libereckého kraje. Vychází 11× ročně.

Vydává Liberecký kraj, U Jezu 642/2a, 461 80 Liberec 2. IČ 70891508. Ev. č.: MK ČR E 21924. Redakční radu tvoří nominovaní zástupci zastupitelských klubů Zastupitelstva LK a Krajského úřadu LK, předsedkyní je Květa Šírová. Redakce: [media@kraj-lbc.cz](mailto:media@kraj-lbc.cz), tel: +420 485 226 111.

Číslo 9/2017 vyšlo 1. září 2017, uzávěrka byla 15. srpna 2017.

[magazin.kraj-lbc.cz](http://magazin.kraj-lbc.cz) [www.facebook.com/krajlk](http://www.facebook.com/krajlk)

**Liberecký kraj**

# Lidé ze samoty

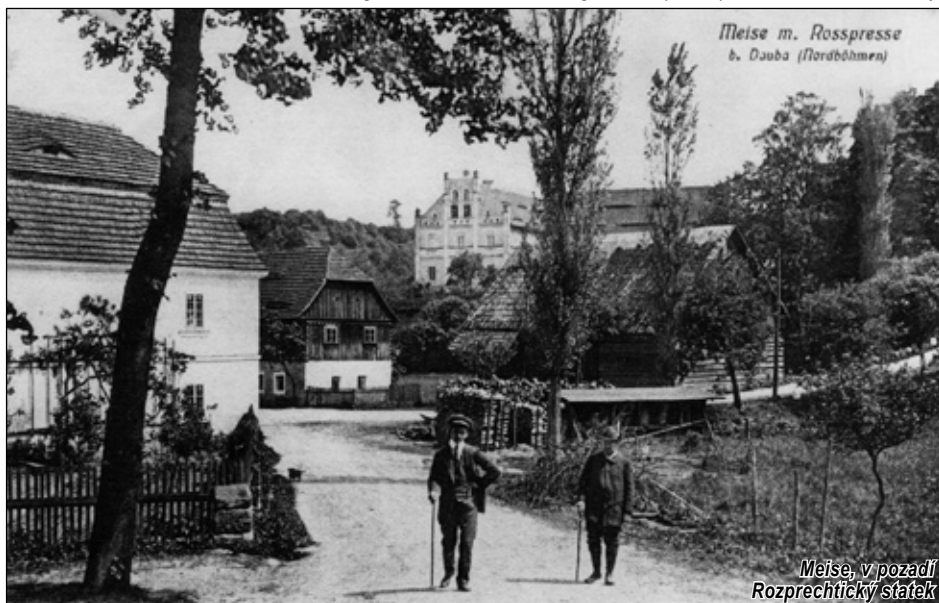
Pro dubskou krajinu, plnou vršků, skalních hřebtů a údolí, bývalo typické množství roztroušených samot a malých osad. Dochovala se z nich jen část, po některých zůstaly sklípky či zbytky zdí, jinde již není po domech a hospodářských budovách ani stopy. A někdy i jméno lokality zcela zaniklo. Naštěstí jsou samoty, které dále žijí, jsou obývány, byť třeba jen rekreačně. Historii všech těchto míst vnímáme především prostřednictvím architektury dochovaných staveb nebo zachycených na starých fotografiích. Ale v průběhu času zde žili konkrétní lidé, hospodařili, obdělávali pole či chmelnice, rodili se, umírali.

Osada Heřmánky pod Dražejevem zanikla úplně, z domů, které ji tvořily, jsou již jen nepatrné zbytky a ani název již mapy neuvádějí. Pozůstatky tří domů nalezneme nad Pramenným dolem. Na ostrohu nad údolím stál dům čp. 2. Podle rodiny Barthovy, která zde více než století žila, se návrší s domem nazývalo Barthberg. Již v březnu 1716 se zde manželům Georgovi a Evě

meistrových – někdy psáno také Burgemeister. Historie rodiny je poznamenána, tak jak to v 18. a 19. století často bylo, úmrtími mnoha miminek i starších dětí. Na konci 18. století je zde zapsán Johann Wenzel Burgermeister. V první polovině 19. století vlastnil statek Rossprese s velkými polnostmi Anton Bürgermeister. K statku patřila i velká část údolí, které je od 60. let 20. století zatopené rybníkem. V roce 1921 byl majitelem statku Emil Ungermach, zemřel v 62 letech v roce 1933. Žil zde se svou ženou Elisabeth, se synem Josefem a s neteří Elisabeth Schantlin. Na statku bydlel i domovník Johann Brachtl a kočí Franz Güntler a jeho žena Marie. V nájmu zde žili manželé Liemannovi, zedník Josef a Emilie. Mladému Josefu Ungermachovi a jeho ženě Emilii byl po II. světové válce statek konfiskován a byli odsunuti.

Podívejme se o něco dále – údolím Liběchovky směrem do Deštné se dostaneme k Vrabcovskému mlýnu. V 18. století zde žili Bundesmannovi a Hantschelovi. V roce 1821 zemřel ve Vrabcovském mlýně v 55 letech mlynářský mistr Ludwig Gröbl (Kröbl). Kolem roku 1834 byl

majitelem mlýna a pozemku na návrší zvaném Na Vinici Karl Krobler či správněji Kröbl. V mlýně bydlelo vždy více lidí, například Neumannovi, které zde potkala smutná událost. 2. července 1867 se Antonu Neumannovi a Elisabeth, rozené Sauerové z Bělé pod Bezdězem, narodila ve Vrabcovském mlýně dcera Anna, ale již 24. října téhož roku děťátko zemřelo. Naštěstí o 16 měsíců později se jim narodil syn Anton. Na přelomu 19. a 20. století byl majitelem mlýna Josef Freyer, Anna Freyer z Vrabcovského mlýna zemřela v roce 1906, Josef v Dubé 1916. V roce 1921 podle sčítání vlastnil Vrabcovský mlýn Wenzel Tietz, bydlela zde ale rodina Prokopova, mlynář Ernst se ženou Annou, kteří pocházeli z Novin pod Ralskem, a jejich dvě děti, Ernst junior a teprve roční Bruno. Dále zde bydlel mlynářský pomocník Rudolf Hahnel z Pavlovic a mlynářský učeň Franz Dominka z Osinalic. A ve mlýně žila i služka Elsa Schimmel, mladé děvče z Mikulášovic u Šluknova. Dalším mlynářem ve Vrabcovském mlýně byl Wenzel Weiss. Po II. světové válce byl Vrabcovský mlýn konfiskován Wenzelu a Anně Köhlerovým. –myš–



Barthovým narodila dcera Anna a několik dalších dětí. V 1. polovině 19. století dům čp. 2 s pozemky vlastnil Wenzel Barth, jehož malý synek Franz, jedno z několika dětí, které se ženou Elisabeth měli, se dožil jen půl roku. Teprve při sčítání v roce 1921 se na Barthbergu objevuje jiné jméno – žili zde tehdy manželé Wenzel Heinrich a Karolína. Oba pocházeli od Litoměřic a Wenzel Heinrich pracoval jako dělník ve mlýně.

Někdy se k osadě Heřmánky počítala i samota Meise, jindy byla zahrnuta do osady Švihov. Meise byl velký statek u odbočky k Vrabcovu, nalezl k němu i dřevěný dům se stodolou v místě dnešního parkoviště u Rozprechtického rybníka a byl zde hostinec U Skalního údolí (Zum Felsen-thal). Všechno je již dávno zbořeně. Majitelem byl v roce 1921 Wenzel Kasper, který zde žil se svou ženou Annou, která pocházela z Deštné. Bydlel zde i jejich synovec Josef Voit, rovněž původem z Deštné, a také pacholek Karl Köhler a služka Maria Hahnel. V dřevěném domě žil výměnkář Josef Helbig a jeho žena Elisabeth.

Dnes se celé lokalitě říká Rozprechtice, ale tak se původně jmenoval jen velký statek s novorománským štítem čp. 163, nyní ve velmi špatném stavu. Již od 18. století patřil rodině Bürger-



# Procházka přes Dražejov

Výchozím bodem pohodlné, necelých 6 km dlouhé procházky budou Rozprechtice. Můžeme vyrazit pěšky již z Dubé, pak ale připočteme ještě 3 km. V Rozprechticích půjdeme z křižovatky u empírového pavilonu cestou po červené turistické značce Pramenným dolem. Ačkoliv je cesta místy hodně poničená, lze po ní dobře projít. Mineme objekt bývalé vodárny, procházíme podél přírodní rezervace Mokřady horní Liběchovky, všimneme si i silného pramene, který zurčí z malé vodárničky. Krátce za ní bychom vpravo nahoře našli bývalý Barthberg – součást zaniklé osady Heřmánky.

Můžeme obdivovat skály, tyčící se po obou stranách dolu. O něco dále mineme značenou odbočku k Dražejovu, tato pěšina, přehrazená padlými stromy, velmi strmě stoupá vzhůru. My ale půjdeme dál po pohodlné cestě až k velkému balvanu, za kterým se cesta větví. Doleva bychom došli k dodnes obydlené samotě čp. 13,

náležící k osadě Kluk. Rovně bychom vystoupali k cestě od Kluku k dražejovskému hřbitovu. My se ale dáme doprava. Cesta vede kolem mýtiny s rozervanými skalami a pokračuje po vrstevnici nad Pramenným dolem až k místu, kde se připojí na červenou turistickou značku a po ní vystoupá podél skal do Dražejova.

Na návsi s obnoveným rybníčkem a kaplí sv. Jana Nepomuckého se dáme doprava

a cestou mezi domy projdeme až nakonec, kde vpravo odbočuje stezka dolů. Míjíme monstrózní lípu, vrostlou do skalní stěny, scházíme po několika schůdkách, napravo si můžeme všimnout reliéfu Madony. Pěšina nás vyvede na silnici, po které půjdeme doprava. Po asi 400 m odbočuje ze silnice přehrazená polní cesta – vede ke zboření jednoho z domů bývalých Heřmánek. Pokračujeme po silnici ještě asi 300 m a odbočíme doleva na pohodlnou lesní cestu, vedoucí podél paseky. Po ní scházíme dolů, vede borovým lesem až k místu, kde se kříží s pěšinou naučné stezky. Jdeme dále rovně. Cesta posléze ostře zahýbá doprava a podél louky, kterou koncem jara zdobí rozkvetlé lupiny, vyjdeme na úzkou silničku ve Vrabcovském údolí, kde se dáme doprava. Podél rezervace Mokřady horní Liběchovky dojdeme do Rozprechtic k Šibeničnímu mlýnu.

–myš–



Mokřady v Pramenném dole



Skály v Pramenném dole



Skály u cesty k Dražejovu



Skalnatá paseka u odbočky k Dražejovu



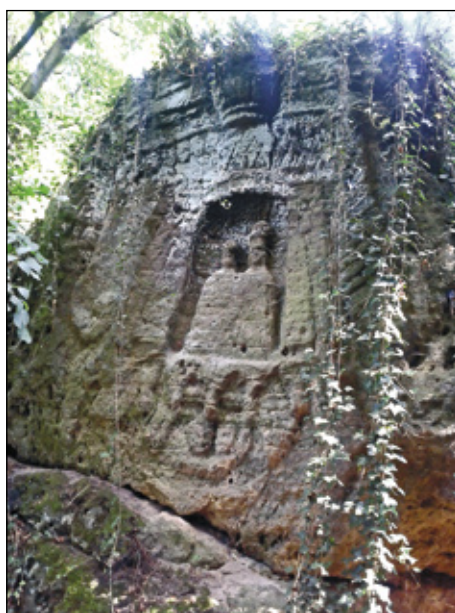
Cesta do Vrabcovského údolí



Rybníček na návsi v Dražejově



Pěšina z Dražejova



Reliéf nad pěšinou



Lípa u pěšiny z Dražejova

## ČESKÁ LÍPA

### Jiráskovo divadlo

20.09.2017 – 19:00 VÁLKA ROSEOVÝCH

Barbara a Jonathan Roseovi, dokonalí manželé, kteří jsou se svými dětmi ve svém dokonalém domě dokonale šťastní. Zdánlivě. Najednou jeden z nich zjistí, že by bylo krásné být sám a chce se rozvést... Drama, a přesto komedie, i když zatraceně mrazivá! Její předlohou je americký román slavného Warrena Adlera. Podle něj také Danny DeVito natočil neméně slavný stejnojmenný film s Kathleen Turner a Michaellem Douglasem. V hlavních rolích Michal Dlouhý a Kateřina Lojdrová. Vstupné: 350 Kč

2.10.2017 – 19:00 SPALOVAČ MRTVOL

Adaptace známé novely Ladislava Fukse nabízí děsivý a přitom groteskní portrét zaměstnance krematoria Karla Koprkingla. Knihu proslavil skvělý film Juraje Herze s geniálním Rudolfem Hrušínským, ovšem varovně vyznívá i padesát let poté. Protože stále platí, že velikášství může snadno zlomit vaz, není-li páteř dost pevná. V hlavní roli Norbert Lichý. Vstupné: 300 Kč

### Vlastivědné muzeum a galerie

9. 9. - 17. 9. 2017 DNY EVROPSKÉHO KULTURNÍHO DĚDICTVÍ – EHD 2017

#### Galerie chodba

do 31. 12. 2017 JAN KOMÁREK  
plastiky ze sbírky Vlastivědného muzea a galerie

#### Ambit - hlavní výstavní prostor

20. 9. - 19. 11. 2017 Jiří Beneš - obrazy "Baroko, jak ho neznáme"

#### Galerie Jídlna

10. 8. - 11. 10. 2017 MANUEL RODRIGUEZ MENDEZ – HEAVEN ON EARTH.

Manuel Rodríguez Méndez se narodil ve Valencii (1972), kde také studoval kresbu a malbu. Momentálně žije ve španělské Ibize, do které se opět vrátil po tříletém působení v Praze

#### Mašálkova výstavní síň

27. 9. - 12. 11. 2017 ROKY NA KARTĚ

Výstava ze sbírky kartičkových kalendářů Zdeňka Binky, doplněná malou expozicí kapesních kalendářů a zápisníků od firmy Johann Künstler v České Lípě, založené před 135 lety.

#### Hrad Lipý

22. 9. 2017 OD MADLENKY K MADLE

Divadelní představení inspirované skutečností a také literární předlohou odehrávající se v období let 1919 až 1945, připomíná vypjaté období dějin skrze obrazy, hru a hravost či metafory. Dějovou linku tvoří příběh miminka - holčičky, její

rodiny, sousedů i cizích lidí různého náboženského vyznání, jejichž dobré ruce ji i za cenu smrti provázely a chránily.

Představení se bude odehrávat v unikátních prostorech středověkého sklepení na hradě Lipý.

Dopolední představení pro školy v 10:00 - 60 Kč/žák; Odpolední představení pro veřejnost v 18:00 - 90 Kč/os

## DOKSY

### Památník K. H. Máchy

do 29. 10. 2017 KAREL HYNEK MÁCHA

výstava – pomníky, sochy, náhrobky

do 29. 10. 2017 NEZAPOMENUTELNÝ

ILUSTRÁTOR MÁJE JAN ZRZAVÝ

Současník Jana Konůpka, Josefa Váchala či Františka Koblihy byl přijat za člena pražského Mánesa, kde vystavoval svá raná díla. Široké veřejnosti je znám Jan Zrzavý jako ilustrátor mnoha knih.

## KRAVAŘE

### Vísecká rychta

do října MALOVANÝ NÁBYTEK

Výstava lidového nábytku ze sbírky Vlastivědného muzea a galerie v České Lípě, poprvé bude také

vystavena nejcennější a nejstarší malovaná skříň. Do 31. 10. 2017 BYLINKY NA RYCHTĚ aneb NENÍ BYLINY, ABY NA NĚCO NEBYLA Bylinky jako lék, koření i potravina - výstava bude v průběhu roku aktualizována a doplňována

## MŠENO

9. 9. 2017 14:00 - 16:00 SETKÁNÍ S LOUTKAMI U HLOVECKÉ STUDÁNKY HLOVEC

## LOBEČ

16. 9. 2017 PAZOURKOBANÍ

23. 9. 2017 Houbobraní na zámku

## KADLÍN

23. 9. - 24. 9. 2017 KADLÍN - PLODY PODZIMU

## ÚŠTĚK

### Galerie U brány

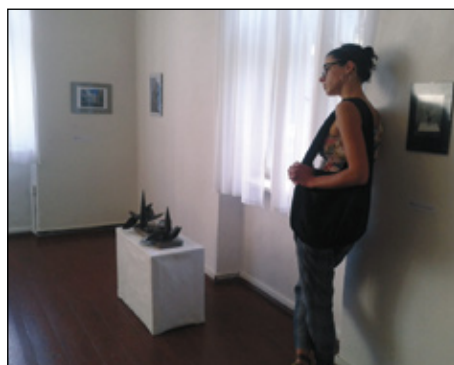
2. 9. - 3. 11. 2017 LENKA NAVRÁTILOVÁ – OBRAZY

výběr olejomalb



## Plastiky v pohybu

Do soboty 16. září je možné v Galerii Pošta v Dubé navštívit výstavu, která představuje návštěvníkům dílo akademického sochaře Jiřího Nováka. Název výstavy *Plastiky v pohybu* vystihuje podstatu tvorby sochaře, který zkoumal možnosti, jak sochy rozhýbat. Vytvořil řadu pohyblivých objektů, které oživil veřejná prostranství, experimentoval s umělou hmotou, rozhýbal kovové konstrukce a do svých plastik promítal svůj zájem o působení přírodních sil – větru a vody. –myš–





# Lípa Musica

MEZINÁRODNÍ HUDEBNÍ FESTIVAL

16 let  
ve společnosti  
hudby

11/8 – 12/11/2017

## Český Paganini

11. 8. | Oybin

## Requiem za růžový měsíc

15. 9. | Česká Lípa

## Koncert při svíčkách

16. 9. | Česká Lípa

## Labyrint lásky

23. 9. | Stráž pod Ralskem

## Hradišťan v srdci skla

24. 9. | Kamenický Šenov

## Tanec radosti

30. 9. | Česká Lípa

## Mozartovo Requiem

6. 10. | Zittau

## Clarinetissimo

11. 10. | Děčín

## Hravý Harlekýn

19. 10. | Česká Lípa

## Mystérium času

24. 10. | Česká Lípa

## Orquestrina aneb když hvězdy hrají a tančí

28. 10. | Nový Bor

## Dialogy o přátelství

12. 11. | Drážďany

## Mozart Gala

11. 11. | Liberec

Lípa Mecenaria:



[www.lipamusica.cz](http://www.lipamusica.cz)

Festival se koná za laskavé podpory:



Hlavní partneri:



Oficiální partneri:



Finanční partneri:



Hlavní mediální partneri:



Za mediální podpory:



## Dva malíři v Galerii Pošta

Poslední akcí výstavní sezóny 2017 v Galerii Pošta v Dubé bude výstava „Co to je“, na které se spojili dva akademičtí malíři, aby představili svá nejnovější díla. Oba studovali na pražské akademii výtvarných umění v ateliéru Michaela Rittsteina.

Petr Tejkal a Igor Grimmich mají společný expresivní prapůvod. Každý běží sice dále po jiné lince, ale sblíží je neochota přejmout jakoukoli urychlující formuli, která by pomohla rychleji osvětlit „Co to je“. Oba v různé míře volí cestu postupného přidávání či odebrání, aby se tak dobrali „k sobě“ nejpůvodnějšího tvaru.

Petr Tejkal zobrazuje výjevy, jejichž význam nelze jednoznačně inter-



Igor Grimmich – Staré nohy

pretovat. Jsou to útržky reality, které připomínají jakési kolážovité snění. Postupným vrstvením barevné hmoty odráží své vlastní emocionální rozpoložení i pochyby a postupně tak neutralizuje původní motiv do jakési zámlinky k možnému víceméně abstraktnímu řešení.

Igor Grimmich se pohybuje v rovině bdění, kdy na startu je záznam nebo rekonstrukce konkrétní reálné i posunuté situace z paměti. Autor se jakoby rozpomíná na emoce spjaté s místy či situacemi, neboť věří, že emoce mohou nejpřesněji odrazit skutečnost. Krajina se pak může změnit ve strukturu a událost až ve znak.

Vernisáž výstavy se bude konat v pátek 22. září 2017 od 18 hodin a výstava potrvá do 21. října. Návštěvníci mohou Galerii Pošta navštívit v sobotu a ve středu od 9 do 11 hodin a v pátek od 14 do 16 hodin. Jiný termín návštěvy si lze dohodnout na telefonním čísle 607 138 832.

–myš–



Petr Tejkal

## Sport

### LETNÍ PŘÍPRAVA

Letní přípravu jsme začali 18. července

#### 1. Přátelské utkání - 29. července

TJ Slavoj Dubá x TJ Slavoj Úštěk 2:3

Na toto utkání dostalo pozvánku celkem 22 hráčů. Jednalo se o stávající hráče našeho klubu a také hráče, o které máme zájem. Byly vytvořeny dvě jedenáctky, každá jedenáctka odehrála jeden poločas. Cílem bylo zjistit, jak kdo na tom je po letní přestávce a také aby se nám potenciální posily ukázaly.

#### 2. Přátelské utkání – 6. srpna

TJ Slavoj dubá x Lokomotiva Česká Lípa B 5:1

#### 3. Přátelské utkání – 12. srpna

FK Pertoltice pod Ralskem x TJ Slavoj Dubá 1:5  
Víceméně se nám letní příprava povedla, chlapi chodili na tréninky a na přátelská utkání v hojném počtu, což je základ úspěchu.

Co se týče složení hráčského kádru, tak jsem spokojený s jeho doplněním tak napůl. Máme bohužel dlouhodobě zraněné tři hráče. Po uplynulé sezóně pozastavil na dobu neurčitou svou hráčskou činnost Jan Kamarád. Ale jsem velmi rád, že jsme mohli zvýšit konkurenci na brankářském postu. Usilovali jsme také o O. Handla a L. Váchu z mužstva TJ Okna. Vedení TJ Okna ale naše ná-

## TJ Slavoj Dubá

### – ROZPIS ZÁPASŮ PODZIM 2017

#### 5. kolo

Sobota 9. 9. 2017 17:00

Svor - Dubá

#### 6. kolo

Sobota 16. 9. 2017 16:30

Dubá - Bukovany

#### 7. kolo

Sobota 23. 9. 2017 16:30

Kravaře - Dubá

#### 8. kolo

Sobota 30. 9. 2017 16:00

Dubice - Dubá

#### 9. kolo

Sobota 7. 10. 2017 16:00

Dubá - Pertoltice

#### 10. kolo

Sobota 14. 10. 2017 14:00

Sosnová - Dubá

#### 11. kolo

Sobota 21. 10. 2017 15:30

Dubá - Zákupy

#### 12. kolo

Sobota 28. 10. 2017 14:30

Zahrádky - Dubá

#### 13. kolo

Sobota 4. 11. 2017 14:00

Dubá - Dubnice

#### 14. kolo

Neděle 12. 11. 2017 14:00

Polevsko - Dubá

vrhy na přestup hráčů bohužel smetlo ze stolu. K získání těchto hráčů se vrátíme v zimní přestávce, jelikož nás přesvědčili o svých kvalitách a rádi bychom je měli v našem teamu. Přestupy se uzavírají 22. září, tak doufám, že se nám ještě podaří náš kádr doplnit kvalitními posilami. Momentálně náš hráčský kádr čítá 17 hráčů.

Rád bych naše fanoušky pozval na naše domácí, ale i venkovní utkání. Byly bychom velmi rádi, aby se v Dubé fotbalu fandilo a aby se fotbal i nadále pozitivně podporoval. Rozpis podzimní části sezóny 2017/2018 naleznete v tomto vydání Dubáčku.

Další informace o dění v našem klubu naleznete na našich webových stránkách [www.slavojduba.cz](http://www.slavojduba.cz) a na Facebooku @tjsslavojduba.

Jako poslední bych chtěl poděkovat městu Dubá a jejich zaměstnancům, jmenovitě Martině Šepsové a Františku Packovi za technickou pomoc při přípravě hřiště. Díky jejich péči máme jedno z nejhezčích hřišť na českolipském okrese. A také paní Leoně Maříkové, která se nám od nové sezóny bude starat o správu pozvámek na zápasy na stránkách města. Takže...  
MOC DĚKUJEME!  
Jakub Fliegel

# KARATE KLUB BERINGIN



**Tréninky v pondělí a ve středu**

**karate 16 - 17 hod.**

**kondiční cvičení 17 - 18 hod.**

**sebeobrana s MMA 18 - 19 hod.**

**Kontakt:**

**Marek Hruška - trenér 2. třídy**

**Tel.: 775 66 53 53**

**FB: Karate Beringin**

**e-mail: [trener.hruska@seznam.cz](mailto:trener.hruska@seznam.cz)**

*26. srpna probíhal v Dubé Valotour - 5. ročník srazu historických vozidel a zároveň majitelé vozů Mercedes-Benz projížděli Dubou, a u hasičské zbrojnice plnili různé úkoly.*



*foto Nikola Knesplová*