




Dubáček

MĚSÍČNÍ ZPRAVODAJ MĚSTA DUBÁ A OKOLÍ | ZDARMA  SRPEN | 2021





Město Dubá
vás srdečně zve na

4. DUBSKÉ DŘEVOSOCHÁNÍ

6. - 10. 9. 2021

v Autokempu Dubá - Nedamov

Dubské
dřevosochání

Magdalena Malá

Jaromír Dědek

Jan Viktora

František Petranyi

2021

Přijďte se podívat, jak vznikají nádherné sochy
pod rukama zručných dřevorezbařů.

Sledovat je může denně od 9 do 18 hod
na parkovišti za pokladnou v areálu
Autokempu Nedamov.

Výsledná díla budou vystavena
v sobotu 11. 9. 2021 u Sušárny chmele
při Dnech evropského dědictví.



Dubáček

MĚSÍČNÍK INFORMACÍ Z DUBÉ A OKOLÍ

Vydává:

Město Dubá
IČO: 00260479
web: www.mestoduba.cz
e-mail: podatelna@mestoduba.cz
registrace: MK ČR E 12210
ročník: XXIV.
datum vydání na webu: 4.8.2021
uzávěrka je vždy 18. v měsíci
náklad: 900 ks

Redakce:

Zpravodaj Dubáček
Masarykovo náměstí 138
471 41 Dubá
e-mail: dubacek@mestoduba.cz

Redakční rada:

Zuzka Martínková (šéfredaktorka,
sazba, grafická úprava)
Markéta Myšková
Pepa Středa (obrazový redaktor)
grafický návrh: VLHAdesign
tisk: Tiskárna Irbis Liberec

Redakční rada neodpovídá za obsah
zaslaných článků, vyhrazuje si právo
články krátit.

Příspěvky obdržené po uzávěrce ne-
musí být ve zpravodaji otištěny.

Ceník inzerce:

Celá strana A4 2 000 Kč
1/2 strany A4 1 000 Kč
1/4 strany A4 600 Kč
1/8 strany A4 400 Kč
1/16 strany A4 200 Kč
uvedené ceny jsou včetně DPH.

Na obálce:

Mezinárodní jazzové dny 2020
© Václav Zýval



Vážení čtenáři městského zpravodaje,

polovina prázdnin je za námi a my jsme se začali dělit na 2 skupiny. Na ty co už mají tu vysněnou dovolenou po náročném roce za sebou a na ty co to nejpříjemnější období z roku ještě čeká. Ať už jste ve kterékoliv skupině, věřím, že v dané době volna užíváte klidu, rodiny a sluníčka.

V průběhu měsíce července jsme převzali dokončená dětská hřiště - 1. etapa. Jsem přesvědčen, že budou dělat radost. Pro 2. etapu máme připraven projekt, podklady k výběrovému řízení na realizaci, dotace byla přidělena a právě probíhá soutěž na dodavatele.

Stejná situace je ohledně komunikací „ke hřbitovu“ a dále v částí ulice Zahradní. Projektová dokumentace je hotová, dotace byla přidělena a nyní probíhá soutěž na výběr dodavatele.

Předání obou stavenišť se předpokládá na podzim roku 2021, fyzická realizace na místě proběhne nejspíše do konce léta roku 2022.

Ač nerad musím se na Vás obrátit s prosbou o to, abychom se společně více koukali kolem sebe a všímali si „jedinců“, kterým se tady s námi nežije dobře. Během července se zvedla hranice vandalismu nad únosnou mez. Ať už je to znovu posprejovaný most při výjezdu z Dubé na obchvat, extrémní nepořádek v čekárnách na autobusovém nádraží, anebo poslední akce s toaletním papírem na trase vedoucí z Nedanova až do Dubé a následně žhářské pokusy u Klubového domu a dětského hřiště. Všichni jsme dělali „lumpárny“, ale tohle už je opravdu přes čáru. Máme mnoho dobrovolníků, kteří svůj volný čas bez nároku na odměnu věnují tomu, abychom se tu měli o trochu lépe než jinde a věřte, tyto kroky jim moc chuti pro další práci nedávají. A ani pro údržbu města není motivující neustále sbírat nedopalky od cigaret po dětských hřištích nebo autobusových čekárnách. Je to impulz i mezi vás, naše omladino - udělejte si mezi vámi pořádek. Určitě to je jedinec nebo malá skupina lidí, která na vás hází špatné světlo.

Město netvoříme my na úřadě, ani zastupitelé, ale každý z nás může udělat něco proto, aby se nám tu žilo lépe. A když už nechcete dělat nic sami, neničte prosím to, co udělají ostatní. DÍKY!!

Na závěr mi dovoluňte popřát vám klidnou druhou polovinu prázdnin, teplé letní grilovačky a posezení venku.

A informace z lesa - borůvky už pomalu končí, ale začínají houby. :-)

Martin Fuxa
místostarosta

**Chcete nás kontaktovat?
Pak nezapomeňte, že máme
novou e-mailovou adresu
dubacek@mestoduba.cz**

NEVÁHEJTE NÁS KONTAKTOVAT

MĚSTSKÝ ÚŘAD DUBÁ**starostka**

Ing. Irena Žalovičová,
tel. 725 071 130
starostka@mestoduba.cz

místostarosta

Martin Fuxa DiS
tel. 725 733 608,
mistostarosta@mestoduba.cz

tajemník

Bedřich Jandourek
tel. 606 372 922
tajemnik@mestoduba.cz

sekretariát, podatelna

Leona Maříková
tel. 487 870 201
sekretariat@mestoduba.cz
podatelna@mestodubac.cz

hlavní účetní

Ing. Marcela Pražáková,
tel. 487 870 201
ucetni1@mestoduba.cz

fakturantka

Michaela Pažoutová
tel. 487 870 201
fakturantka@mestoduba.cz

správa domů a bytů, přestupky

Barbora Tomášková
tel. 728 168 134
sprava domu@mestoduba.cz
prestupky@mestoduba.cz

ekolog, městský zpravodaj

Zuzana Martínková
tel. 724 857 243
ekolog@mestoduba.cz

vedoucí stavebního úřadu

silniční správní úřad
Lenka Čermáková
tel. 487 870 201
stavebni.urad@mestoduba.cz

stavební úřad

Věra Králová
tel. 487 870 201
stavebni.kralova@mestoduba.cz

investiční a projektová příprava

Ing. Petr Kmínek
tel. 606 077 702
dotace@mestoduba.cz

matrika, evidence obyvatel,

CZECH-POINT
Martina Šepsová
tel. 487 870 201
matrika@mestoduba.cz

poplatky, pojistné události

Veronika Kolomazníková
tel. 487 870 201
poplatky@mestoduba.cz

infocentrum, kulturní referentka

Petra Mečířová
tel. 487 870 490
info@mestoduba.cz

údržba zeleně, koordinátor VPP

Monika Šimonová
tel. 723 258 285
koordinator@mestoduba.cz

vedoucí městské údržby

Václav Šarboch
tel. 607 933 058
udrzba@mestoduba.cz

MĚSTSKÉ LESY DUBÁ**odborný lesní hospodář**

Ing. Josef Štveráček
tel. 607 851 462
lesni.hospodar@mestoduba.cz

lesník Městských lesů Dubá

Zbyšek Stibor
606 904 093

SBĚRNÝ DVŮR DUBÁ

Nové město 258

Otevírací doba

PO 8.30- 17 h
ÚT 8.30 - 11 a 11.30 - 16 h
ST 8.30 - 11 a 11.30 - 17 h
ČT 8.30 - 11 a 11.30 - 16 h
PÁ 13 - 16 h
SO 8 - 11 h

Zuzana Pabišková
tel. 722 530 449
Zuzana Martínková
tel. 724 857 243

Sběrný dvůr je určen pouze pro trvale hlášené obyvatele a majitele RO, kteří jsou zapojeni do systému nakládání s odpady v obci (plátcí poplatku za odpady). Sběrný dvůr není určen pro podnikající subjekty. Větší množství odpadu je nutno hlásit předem. V případě pochybností o původu odpadu, může obsluha odmítnout jeho převzetí.

AUTOKEMP NEDAMOV

správce kempu
721 510 727 nebo e-mailová adresa
autocampnedamov@mestoduba.cz
rezervace chatiček:
www.autokemp-duba-nedamov.cz/rezervacni-system-1/
případné dotazy k ubytování v chatkách vám zodpoví Leona Maříková na tel. čísle 487 870 201 nebo na mailu sekretariat@mestoduba.cz

POŠTA DUBÁ

Školní 192
PO a ST 10 - 12 a 13 - 18 h
ÚT, ČT, PÁ 8 - 12 a 13 - 16 h
tel.: 954 247 141

Veškeré potřebné informace můžete najít na webových stránkách České pošty www.ceskaposta.cz

**LÉKÁRNA DUBÁ**

Masarykovo náměstí 139
Českolip. lékáren. společnost, s. r. o.
PO, ST, ČT, PÁ 8 – 14 h
ÚT 8 - 18 h
SO 8 - 12 h
kontakty: 487 870 139
lekduba@seznam.cz

V lékárně je možné platit také kartou.

**ORDINACE PRAKTICKÉHO LÉKAŘE**

Masarykovo náměstí 140/3
DubMed s. r. o.
MUDr. Hana Středová
MUDr. Jiří Klement

Ordinace funguje bez omezení v těchto ordinačních hodinách (i déle, je-li třeba):
PO 7.30 - 13.30 h
ÚT 14 - 18 h
ST, ČT, PÁ 7.30 - 13:30 h

kontakty:

tel. 483 704 729, 722 763 072
Je nutné se telefonicky objednat.
Navštivte www.dubmed.cz, kde si můžete objednat třeba i recept na léky.

**DOVOLENÁ V ORDINACI PRAKTICKÉHO LÉKAŘE**

od 2. srpna do 15. srpna 2021
Zástup: MUDr. Cedrych. Ordinační hodiny budou upřesněny na webových stránkách www.dubmed.cz

ORDINACE DĚTSKÉHO LÉKAŘE

Masarykovo náměstí 138, Dubá
MUDr. Zina Ropková
PO 7.30 - 9.30 h
ÚT 10.30 - 12.15 h
ST NEORDINUJE
ČT 7.30 - 11 h
PÁ 12 - 14 h
Tel. do ordinace 487 870 183

**DOVOLENÁ NA DĚTSKÉM STŘEDISKU DUBÁ**

od 9. srpna do 22. srpna 2021
a od 6. září do 12. září 2021
Zástup: MUDr. Střelcová Hana
Dětské středisko, Tovární vrch
Poliklinika Doksy
Telefon 732 618 155
Nezapomeňte s sebou vzít kartičku pojištění (dítěte).

Staňte se členem okreskové volební komise

Podzimní volby do Poslanecké sněmovny Parlamentu ČR proběhnou ve dnech 8. a 9. října 2021. Zájemci o členství v okreskových volebních komisích se mohou hlásit na Městském úřadě Dubá u pana tajemníka Bedřicha Jandourka (tajemnik@mestoduba.cz nebo na telefonním čísle 606 372 922), a to uvedením svého celého jména, data a místa narození, adresy trvalého pobytu, čísla občanského průkazu a telefonního čísla.

Členem OKV může být pouze:

- státní občan České republiky,
- který v den složení slibu dosáhl věku nejméně 18 let, a
- u něhož nenastala překážka ve výkonu volebního práva, tedy:
 - zákonem stanovené omezení osobní svobody z důvodu ochrany zdraví lidu,
 - omezení svéprávnosti k výkonu volebního práva,
- který není kandidátem pro volby do Parlamentu ČR, resp. do Poslanecké sněmovny, a to v žádném z volebních krajů.

Výše odměn za výkon funkcí v OKV

Předsedovi okreskové volební komise náleží odměna ve výši 2 200 Kč, místopředsedovi a zapisovateli okreskové volební komise náleží odměna ve výši 2 100 Kč a ostatním členům okreskové volební komise pak odměna ve výši 1 800 Kč.

Vyhrazení plochy pro volební plakáty

V rámci konání voleb do Poslanecké sněmovny Parlamentu České republiky, které se uskuteční ve dnech 8. a 9. října 2021, podle ustanovení § 16 odst. 4 zákona č. 247/1995 Sb., o volbách do Parlamentu České republiky a o změně a doplnění některých dalších zákonů, ve znění pozdějších předpisů, vyhradila starostka města Ing. Irena Žalovičová pro volební kampaň plochu pro vylepení volebních plakátů na městské budově čp. 192 ve Školní ulici v Dubé (objekt pošty), konkrétně na její levé straně, kde je umístěna stávající dřevěná vývěsní plocha.

Využívání této plochy musí odpovídat zásadě rovnosti kandidujících subjektů. Město Dubá poskytuje tuto plochu k využití bezplatně.

taj

Informace ze ZŠ Dubá

- Školní jídelna začíná opět vařit obědy od 16. srpna 2021.

Helena Pavlíková

- Základní škola Dubá připomíná rodičům prvňáčků, že nákupy balíčků školních potřeb budou možné ve školní kantýně od 25. 8. do 31. 8. 2021 od 9.30 do 11.00 hod, nebo v odpoledních hodinách po dohodě na tel. 732 283 642.

Alena Adámková, školní kantýna



ZÁKLADNÍ UMĚLECKÁ ŠKOLA DOKSY
VÁS SRDEČNĚ ZVE NA

Základní
umělecká škola
Doksy
Pobočka v Dubé

SLAVNOSTNÍ OTEVŘENÍ POBOČKY V DUBĚ!

PŘIJĎTE NAHLÉDNOUT DO NOVÝCH PROSTOR ZUŠ
A SEZNÁMIT S SE SVÝMI UČITELI

V PÁTEK 3. ZÁŘÍ OD 15 HODIN
V KLUBOVÉM DOMĚ

WWW.ZUSDOKSY.CZ

Svozy popelnic na plasty a bioodpady

Na svozy plastů a bioodpadů z popelnic, o které si stále ještě můžete žádat, vás pravidelně s denním předstihem upozorňuji prostřednictvím SMS. Může se stát, že na někoho nemám telefonní kontakt, proto prosím, máte-li od města popelnice na plasty či bio, které firma Ekod Servis sváží od domu a nechodí vám informační SMS, kontaktujte mě na tel. čísle 724 857 243.

Další svozy plastů se konají 30. srpna, 27. září, 25. října, 22. listopadu a 20. prosince 2021.

Svozy hnědých popelnic s bioodpady jsou naplánované na 13. a 27. srpna, 10. a 24. září, 8. a 22. října, 5. a 19. listopadu a poslední letošní svoz se bude konat 31. prosince 2021 - ten je v prosinci pouze jeden.

Nadále platí, že svozy bioodpadů budou probíhat pouze v Dubé, Nedamově a Korcích. Svozy plastů pak navíc v Deštné a Zakšíně.

V případě dotazů jsem vám k dispozici na zmíněném tel. čísle 724 857 243 nebo na e-mailu ekolog@mestoduba.cz.

Pro přihlášení se o popelnice můžete využít formulář na straně 16 tohoto vydání Dubáčku. Nezapomeňte v něm vyplnit všechny požadované údaje, prosím.

Pokud se stane, že vám při svozu nebude popelnice vysypána, neprodleně mě prosím informujte. Předem vám všem děkuji za spolupráci a věřím, že tuto možnost třídění odpadu v pohodlí domova si pochvalujete stejně já. :-)

Do příštího vydání Dubáčku pro vás připravuji více informací o dosavadním průběhu tohoto nového typu svozu odpadů, dozvíte se tak např. kolik je vydaných nádob, kolik proběhlo výsypů a jaká byla výtěžnost v tunách.

Zuzka Martínková

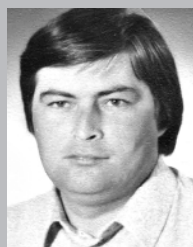
VZPOMÍNÁME...



Dne 1. 8. 2021 si připomínáme druhé smutné výročí úmrtí našeho kamaráda a kolegy pana MIROSLAVA MÁLKA z Heřmáněk. Stále vzpomínají kolegyně z redakční rady Dubáčku.



Dne 7. 8. 2021 uplyne 8 let od chvíle, kdy nás navždy opustila naše hodná maminka a babička paní MILOSLAVA KUDRNOVÁ z Drchlavy. Stále vzpomíná celá rodina.



Dne 9. 8. 2021 uplyne již 26 let od chvíle, kdy nás navždy opustil milovaný manžel a tatínek pan LADISLAV ŠPONIAR z Dubé. S bolestí v srdci a s láskou stále vzpomíná rodina.



Dne 26. 8. 2021 to bude rok, co nás navždy opustil milovaný manžel, tatínek, dědeček a pradědeček pan VLADIMÍR ŠTOSEK. Pořád na tebe vzpomínají manželka Marie a synové Michal a Jirka s rodinami.



Dne 29. 8. 2021 tomu bude rok, co nás opustil drahý manžel pan PAVEL ČABAN. Stálou vzpomínku věnují manželka, synové a přátelé.



Dne 18. 7. 2021 by oslavila 80. narozeniny LIBUŠE FIALOVÁ z Dubé a zároveň 18. 9. 2021 uplynou tři smutné roky, co nás opustila. Stále vzpomíná rodina.

Dne 20. srpna 2021 uplyne deset let od chvíle, kdy nás navždy opustil milovaný tatínek, manžel a dědeček, pan JOSEF MALEČEK z Dubé. S láskou a bolestí v srdci stále vzpomíná rodina.

Z MATRIKY
JUBILEA

Volfová Věra, Dřevčice 87 let
Bystrý Václav, Dřevčice 75 let
Matýs Jaroslav, Dubá 70 let
Zývalová Hermína, Plešivec 81 let
Došek Vlastimil, Dubá 91 let
Kalabisová Drahoslava, Dubá 87 let

ÚMRTÍ

Horák Pavel, Dubá

Poděkování za zapojení
do humanitární sbírky

Tímto bych chtěla poděkovat všem, kteří se zapojili do hmotné sbírky pro Moravu, která se soustředila v naší hasičské zbrojnici. Bylo vidět, že situaci sledujete a tak se sešlo poměrně dost nářadí – lopaty, kolečko, plachty, hřebíky a další. Náradí bylo potřeba nejvíce a veškerá pomoc včetně vod a hygienických a dezinfekčních prostředků doputovala na správná místa. Protože se dezinfekčních prostředků nashromáždilo opravdu velké množství, část z nich byla zpět nabídnuta obcím postiženým povodněmi i u nás na Českolipsku. Neupotřebitelné věci ze sbírky na Moravě budou rozděleny mezi neziskové organizace, takže nic nepřejde na zmar.

Dále bych chtěla vyseknout hlubokou poklonu těm, kteří se rozjeli na Moravu pomáhat v rámci své dovolené. Chápu, že nechtějí být jmenováni a možná ani o všech nevíme. Nedělali to pro slávu, fotku na FB nebo obdiv ostatních, chtěli pomoci tam, kde je to nejvíce potřeba. O to více si zaslouží uznání.

Irena Žalovičová

Upřímné poděkování
sousedům za pomoc

Chtěli bychom vřele poděkovat našim sousedům. V době covidu jsme neměli z Holandska možnost navštívit Českou republiku. Naši sousedé se nezištně postarali o zahradu i chalupu. Jsme Vám moc vděční. Po příjezdu na Panskou Ves to bylo milé překvapení. Děkujeme. Jan a Minie de Weerd

VČELKA sociální
služby o.p.s.

VČELKA sociální služby o.p.s. poskytuje služby na Českolipsku již třetím rokem. Kancelář střediska naleznete na adrese: Pivovarská 3157, 470 01 Česká Lípa. Organizace byla založena v roce 2010. Od roku 2018 se stala součástí sdružení pečujících organizací Včelka, která působí v osmi krajích ČR.

Společnost VČELKA sociální služby je registrovaným poskytovatelem terénních služeb. Jejím hlavním cílem je poskytovat terénní sociální služby tak, aby klienti mohli co nejdéle zůstat ve svém přirozeném prostředí, a mohli udržovat sociální vazby se svým okolím. Pomoc, podpora a péče vychází z individuálních potřeb klientů, zaměřuje se na podporu jejich samostatnosti a neprohlubuje závislost na sociální službě.

VČELKA sociální služby poskytuje: pečovatelskou službu, osobní asistenci a sociálně aktivizační služby pro seniory a osoby se zdravotním postižením. Aby bylo možno zajistit v domácím prostředí plný komfort klienta, jsou služby poskytované v případě osobní asistence nepřetržitě a v případě pečovatelské služby celoročně včetně sobot, nedělí a svátků v intervalu od 6:00 do 22:00 hodin. Služby jsou poskytovány v přílehlých městech a obcích ve vzdálenosti do 20 km od České Lípy.

Tým VČELKY je složen z terénních pracovníků v sociálních službách, kteří klientům pomáhají s osobní hygienou, s oblékáním a svlékáním oblečení, s přípravou a podáním jídla a pití, se zajištěním chodu jejich domácnosti. Dále nabízíme také podporu a pomoc při procvičování paměti a dalších kognitivních funkcí (koncentrace, pozornost, rychlost myšlení, řečové funkce, schopnost učinit rozhodnutí, schopnost pochopení informací), nácvik jemné motoriky, procvičování dolních končetin a pomoc při nácvičování chůze.

Rozsah sjednaných služeb vždy vyplývá z individuálních schopností a možností klienta tak, aby byly zajištěny jeho potřeby, ale zároveň tak, aby chom stále podporovali, popř. rozvíjeli zachovanou míru soběstačnosti konkrétního klienta.

Cena za poskytnutou hodinu péče je 130,- Kč. Klient hradí pouze čas, který u něj pracovníce stráví, nikoli čas, který stráví na cestě za ním.

V případě zájmu o naše služby kontaktujte sociální pracovníci na tel. čísle 601 569 857 nebo na emailové adrese: ekrtova@pecevcelka.cz



VČELKA
sociální služby



BLAHOPŘEJEME KE ZLATÉ SVATBĚ

Strávit půl století po boku milovaného partnera, to se dnes již podaří málokomu. O to krásnější pocit je takový pár znát osobně a moci se o jejich příběh podělit i s našimi čtenáři.

V pátek 13. srpna tomu bude 50 let od chvíle, kdy si své ANO řekli Katarína a Viliam Bátovičovi. Jejich výročí zlaté svatby vychází i v letošním roce na pátek a nutno říci, že v jejich případě se rozhodně nepotvrdilo, že by zrovna pátek třináctého přinášel smůlu.

Manželé Bátovičovi pocházejí ze slovenského Venkova a znají se od dětství. Už tehdy spolu trávili spoustu času a jak sami s úsměvem říkají, měli to k sobě jen přes dva ploty. Jejich přátelství se postupně změnilo v lásku, která prošla řadou zkoušek a má dodnes hluboké kořeny. Nejen, že spolu téměř celý život žijí, dokonce spolu mnoho

let i pracovali, a to např. v truhlářské dílně nebo při chovu hospodářských zvířat a péči o ně. Viliam je vyučený truhlář a Katarína je vyučená v oboru péče o hospodářská zvířata, v čemž nakonec po několika desítkách let vynikali oba a dosahovali skvělých výsledků.

Ačkoliv se oba narodili na Slovensku, osud tomu chtěl, že se v roce 1981 přestěhovali do Čech. Ani tady však nezůstali jen na jednom místě, stěhovali se hned několikrát, než se na delší dobu usadili na Kokořínsku v Lobči, kde se starali o prasata i krávy. V Dubé žijí od dubna roku 2006. Jejich život se pochopitelně netočil jen okolo práce, vychovali spolu dvě dcery a dva syny. Mají také 8 vnoučat a 5 pravnoučat. Letos sice oslaví zlatou svatbu, ale jsou spolu již 53 let. Na moji otázku – čeho si jeden na druhém nejvíce váží – odpověděli shod-

ně, že tolerance. Přiznávají, že ne vždy bylo jejich manželství procházkou růžovým sadem a čas od času se zatáhla i ta pomyslná mračna, bez toho by to ale vlastně ani nešlo.

Za 53 let společného života si prošli nejednou zkouškou a potýkali se se spoustou problémů, které jim jistě přidělaly další vrásky na čele. Všechny nesnáze ale překonali, protože vždy měli oporu jeden v druhém. Katarína a Viliam Bátovičovi si ze všeho nejvíc přejí, aby jejich rodina byla zdravá, šťastná a držela pevně při sobě. Nezbyvá tedy, než jim popřát, aby se jim to splnilo.

A co bych závěrem a jistě i jménem jejich dětí, vnoučat i pravnoučat manželům Bátovičovým popřála já? Aby se ve zdraví ze společného života i té vzájemné tolerance mohli těšit ještě spoustu let.

Zuzka Martínková



Srdečné blahopřání k narozeninám



Chtěli bychom prostřednictvím Dubáčku popřát našemu manželovi, tatínkovi a dědečkovi panu VÁCLAVOVI BYSTRÉMU z Dřevčic z celého srdce jen to nejlepší k životnímu jubileu - 75. narozeninám, které oslaví dne

10. srpna 2021. Rádi bychom mu touto cestou vyjádřili poděkování za všechno, co pro nás dělá, za jeho péči a lásku a popřáli mu do dalších let hlavně pevné zdraví, spoustu štěstí, radosti, spokojenosti, stálý úsměv na tváři a co nejméně starostí. Vše nejlepší ti přeje manželka Jana a synové s rodinami.



Liberec
Český rozhlas

ZPRÁVY Z REGIONU
ČESKÉ PÍSNÍČKY
ZAJÍMAVÍ HOSTÉ
DOBŘE RADY
ATRAKTIVNÍ SOUTĚŽE

liberec.rozhlas.cz | R-LBC |

Liberec, Jablonec nad Nisou **102.3 FM** | Frýdlant **97.4 FM** | Harrachov **107.9 FM**
Semily **103.4 FM** | Česká Lípa **94.3 FM** | Jablonná v Podještědí **105.4 FM**
Turnov **91.5 FM** | Nový Bor **104.9 FM**

PŘEDSTAVUJEME ÚŘEDNÍKY MĚÚ DUBÁ

Další z pracovnic městského úřadu, kterou vám představíme, je Petra Mečířová. Petru můžete navštívit třeba v městském infocentru, kde vás vždy přivítá s úsměvem.

PETRA MEČÍŘOVÁ

- 33 let,
- vystudovala Střední průmyslovou školu strojní v České Lípě – obor strojírenská administrativa
- má na starost městské infocentrum, kulturu, městskou knihovnu
- je vdaná, má syna

Vystudovala jsi strojní průmyslovku v České Lípě. Byla pro tebe tato škola jasnou volbou?

No, jasnou volbou... To se asi takhle jednoznačně říct nedá. Dost jsme s kamarádkou Janou přemýšleli, zda jít na průmku nebo na obchodku, ale upřímně řečeno, od obchodky mě hodně odrazovalo to, co jsem slyšela od holek, které tam chodily. Popisovaly to jako babinec s ne úplně ideálními vztahy. No a na průmce bylo přeci jen víc kluků a byl tam pohodový kolektiv napříč třídami. To asi rozhodlo. Obor, který jsem studovala – strojírenskou administrativu – už zrušili a nahradilo ho lyceum. Ale jsem ráda, že jsem tam studovala, protože právě tady na průmce jsem poznala svého manžela – takže se to studium vyplátilo. (smích) Celkově mě ta škola bavila. Ráda na ni vzpomínám, byla tam legrace, byli tam skvělí učitelé a bezva parta. Dodnes se se spoustou z těch lidí stýkáme.

Takže láska ze střední školy...

Maturovali jsme nastejno, ve čtvrtém ročníku jsme se spolu začali víc bavit. Po škole jsem Jirku nějakou dobu neviděla, potom nás ale osud svedl zase dohromady a začali jsme spolu chodit.



Pocházíš přímo z Dubé, že?

Ano, pocházím přímo odtud. Žila jsem tu s našima a bráchou odmala a po rozvodu našich jsme tu zůstali s mamkou. V podstatě až do maturity jsem tu byla pořád.

Jaké byly tvé pracovní začátky?

Když mi bylo 18, našla jsem si brigádu ve Starých Splavech v Hotelu Bezděz, kde jsem po maturitě začala pracovat v restauraci a poté na recepci. Byla jsem tu několik let a bylo to fajn. Během zimy nás ředitel posílal na hory. Dva roky jsem zimní sezónu strávila na penzionu v Peci pod Sněžkou, kde to patřilo jeho kamarádovi. Přes zimu se hotel Bezděz zavíral. Když si majitel vzal ještě Hotel Šedý vlk v Harrachově, nabídl mi, jestli bych nechtěla přestoupit tam a já na to kývla. Po zhruba dvou letech, kdy jsem byla v Harrachově, jsme se, jak už jsem říkala, dali dohromady s Jirkou a já se chtěla vrátit zpět do Starých Splavů a být s ním. Ale tam bylo personálně plně obsazeno, takže to nešlo. Nakonec jsem po pohovoru získala místo v Parkhotelu Morris v Novém Boru, a poté v Hotelu Morris v České Lípě, dohromady jsem pro ně pracovala cca tři roky. Další zajímavou zkušeností byla práce ve zverimexu, kde jsem byla zhruba tři čtvrtě roku. I na tohle období mám plno vtipných vzpomínek. Poté jsem otěhotněla a byla na mateřské dovolené.

A po rodičovské dovolené jsi nastoupila k nám na úřad...

Když mi končila rodičovská, řešila jsem, co bude dál. Přeci jen, s malým prckem člověk nemůže pracovat kdekoliv. Rozesílala jsem životopisy a potom jsem viděla inzerát, že na úřadě hledají zástup za Lucku Matysovou. Abych pravdu řekla, nejdřív mě trochu vyděsil ten rozsah náplně práce, hlavně to vystupování před lidmi, ale řekla jsem si, že co, tak to zkusím, stejně tam bude takový nával, že mě nevyberou. (smích) Přihlášky nakonec přišly dvě a z toho druhý adept přišel na pohovor o den déle, takže mě vzali. Ale naštěstí je tu super kolektiv, když jsem potřebovala poradit nebo s něčím pomoci, vždycky jsem se setkala se vstřícností a ochotou všech, a hrozně moc mi pomohla sama Lucka. Asi měsíc mě zaučovala, všechno mi krásně vysvětlila a ukázala, a když pak nastoupila na mateřskou a já potřebovala poradit, byla tu pro mne na telefonu, nebo i zaskočila za mnou na úřad. Za to bych jí chtěla strašně moc poděkovat. Nastoupila jsem 1. července 2019 a hned za pár dní byly Letní slavnosti, takže jsem si tak trochu nanečisto mohla vyzkoušet, co to obnáší.

Popiš našim čtenářům, co je tvůj náplní práce.

Nepřevzala jsem všechno, co dělala Lucka. Třeba spisovnu si nechala pod palcem po celou dobu, podatelnu dostala na starost Leona Maříková. Já mám na starost infocentrum, přípravu kulturních akcí ve spolupráci s kulturní komisí – tady bych chtěla holky z komise moc pochválit, protože opravdu fungují skvěle. V náplni práce mám také knihovnu, starám se o fyzickou úřední desku a vývěsky po Dubé – ne vždy jsou úplně aktuální, za což se omlouvám. (smích) Absolvovala jsem



školení na CZECH-POINT a mám za sebou matriční zkoušky, v případě potřeby mohu provádět vidimaci, legalizaci, nebo třeba i svatební obřady. A kdybych při zástupu narazila na něco, s čím bych si nevěděla rady, tak pořád máme naši Mirku Papírníkovou, která by nám určitě ráda přispěchala na pomoc. (smích) Navíc, dnešní doba nabízí spoustu možností komunikace, a tak jsme si s děvčaty, se kterými jsme dělali matriční zkoušky, založili skupinu, ve které si vzájemně radíme. Vkládám také příspěvky na městský Facebook.

Co ti v rámci tvé náplně práce přijde nejsložitější. Je něco, co tě vyložené nebaví?

To je těžká otázka, dost se to asi řídí podle momentální nálady. (smích) Ale stává se mi, že nadávám u úřední desky na náměstí, když mám vyvěsit hodně papírů a fouká silný vítr, který mi to pomalu bere z ruky. To vždycky trnu, že je budu honit po celém náměstí. Složitější to bylo, když se zavřely školky a já byla doma s prckem na home officu. To jsem se o podobné věci jezdila starat třeba jen jednou týdně, ale moc mi pomohly holky z úřadu, že když to bylo hodně akutní, tak to za mě vyvěsily. A co mě vyložené nebaví, tak to je inventura zboží v infocentru. Je tu toho tolik... (smích) Jinak nemůžu říct, že by mě něco vyložené štvalo. Mám tu práci ráda.

A naopak? Co máš na své práci nejraději?

Toho je hodně. Líbí se mi být na kulturních akcích. Možná někomu připadá, že jsou pořád stejné, ale není to tak. Pokaždé se tu seznámím s dalšími bezva lidmi. Baví mě plánování akcí a moc se mi líbí v knihovně. Jsem moc ráda, že už máme půlku knihovny zrekonstruovanou, že tu máme nový nábytek. Íčko, to je úplně pohodová práce.

Když ti přijde cizinec, domluvíš se s ním?

Nejraději mám Holanďany, ti mi rozumí, i když



na ně kombinuju němčinu s angličtinou a ještě mě se smíchem ocení, že jsem dobrá, že si s nimi povídám dvojjazyčně. (smích) Jinak samozřejmě z recepce na hotelu ve mně ještě pořád něco utkvělo, takže někdy trochu zdouhavě, ale nakonec se domluví. Když mám chvilku čas, tak se občas podívám i na lekce angličtiny a němčiny, které mám v mobilu, abych si to trochu oživila. Ale s turisty se anglicky i německy domluví, vždycky mám v záloze ještě ruce a nohy. (smích)

Když pocházíš z Dubé, vybrali jste si místo pro svatbu někde tady?

Ne ne, nám hrozně moc učarovalo Lesní divadlo ve Sloupu v Čechách, tam jsme měli i svatební obřad a bylo to krásné.

Zmínila jsi, že jsi v nejhorší covidové době musela zůstat doma na home officu. Zkomplikovalo ti to hodně práci?

Přežila jsem to. Musím říci, že náš Jiřulka byl báječný a nechal mě pracovat, i když chvílemi bylo těžké mu v jeho věku vysvětlit, že teď si s ním maminka opravdu nemůže hrát, i když je doma, protože potřebuje pracovat. Ale když se zavřely školky, nechtěla jsem to prostě vyřešit ošetřovačkou a nechat tady všechnu práci na ostatních, když jsem věděla, že spoustu věcí zvládnou a můžu dělat na dálku přes počítač. Když potom rozvolnili a mohli se otevřít infocentra, švalo mě, že jsem musela být doma, protože školky byly stále zavřené. Ale Verča Kolomazníková s Martinou Šepovou se tu o íčko postaraly a já jsem jim za to moc vděčná, jsou to šikulky.



V roce 2020 se spousta akcí nemohla uskutečnit, byť byly již dopředu naplánované. Jak jsi to vnímala ty osobně?

Hrozně mě mrzelo, že jsme nemohli udělat Letní slavnosti. Už na rok 2020 jsme měli nasmlouvaný Cirkus Chůdadlo a já se na ně tolik těšila. Ale mám ohromnou radost, že k nám Chůdadlo zavítalo letos, protože jejich akrobatická vystoupení nebo ohňová show byly zkrátka dech beroucí. O to víc jsem si letošní slavnosti užila. Letos místo některých tradičních akcí, které nemohli být, jsme s kulturní komisí a s dalšími dobrovolníky připravili stezky např. Masopustní a Čarodějnickou. Co se ale nemění, to je moje tréma před začátkem akce – aby všechno klaplo, aby dorazili všichni účinkující, aby se to lidem líbilo... Ale jak samotná akce začne, tak se nechám unášet na vlně pohody a užívám si to. Máme velké štěstí, že jak kulturní komise, tak i plno dalších lidí okolo nás je ochotno se spoustou věcí pomáhat. Jsou prostě báječní. Báječný je pan Vítek Fiala, je zábavný a má úžas-



né nápady... Hlavně díky němu jsou jazzové dny vždy tak vydařené. Ostatně, Mezinárodní jazzové dny Evy Pilarové budou nejbližší kulturní akcí, tak na ně určitě všichni dorazte. (smích) Jen je velká škoda, že už budou bez paní Evičky.

Nezapomeňme na koníčky, máš nějaké?

Můj největší koníček jsou moji kluci – manžel a náš Jiří. Nejraději jsem, když můžeme trávit čas spolu. Jíří hodně baví stolní hry, tak s ním rád hraje. Taky miluje koleje a mašinky, takže s ním manžel kolikrát jen tak nasedne do vlaku a jedou na otočku třeba do Nového Boru. (smích) Máme rádi procházky a protože s mužem oba máme krásný vztah k Dubé a jejím okolí, už se moc těšíme, až bude Jiří ještě trochu starší a my ho sem vezmeme na pořádný poznávací výlet po okolí. Moc ráda čtu, a to jak romány, tak i napínavé kousky. Jednou za čas si ráda přečtu i něco naučného. Manžel mi k Vánocům koupil háčkování a pletení. K pletení jsem se ještě nedostala, ale háčkuju, je to uklidňující.

A sbíráš něco?

Asi ani ne... Vlastně, když mi někdo chce udělat radost, tak mi koupí něco do kanceláře, třeba nějakou hezkou propisku nebo diář, sešity atd., ty já hodně používám a nejrůznější bločky, to já můžu. (smích)

A co dovolená? Upřednostňuješ cizinu, nebo jezdíte poznávat krásy naší republiky?

Hrozně jsme si oblíbili Krkonoše, tam se rádi vracíme. Jinak popravdě, u moře jsem nikdy nebyla

a nemůžu říct, že by mě to vyloženě lákalo. Nejsem ten typ, co se celý den vydrží válet na dece u vody. Milujeme túry. Ale ráda bych se podívala třeba do Skotska nebo Irska, nebo do Holandska – tam se domluví (smích) a mám tam kamarádku, už nás k sobě i zvala, ale zhatil nám to covid.

Co máš ráda na Dubé? Máš tu nějaké oblíbené místo?

Dubou mám celkově moc ráda. V pubertě jsme se těšili, až se někam dostaneme, až z toho malého města „vypadneme“. Teď jsem neskutečně ráda, že jsem se sem vrátila, byť jen do práce, když žijeme v Lípě. S manželem máme k Dubé a okolí oba blízko, má kousek odtud rodinu, ve Ždírci mají rodiče chalupu. Ale že bych měla vyloženě oblíbené místo, to asi ne. Je tu krásné všude.

Nezapadlo tě někdy se sem nastěhovat zpátky?

Výhoda České Lípy a sídliště, kde bydlíme, je v tom, že hned za domem máme školku, ke škole potom Jiří jen přejde lávku, a protože tamtudy nejezdí žádná auta, nebude se o něj muset bát, když bude chodit sám. Je tam plno možností, kroužků pro děti a hlavně tam máme spoustu kamarádů a známých, takže určitě zatím neuvažujeme, že bychom se z Lípy stěhovali zpět sem. Ale kdo ví, až budeme starší, vyloučit se to nedá, pak je člověk vděčný za klid. Ale času tu trávíme spoustu, máme to tu moc rádi.

A v Dubé podle tebe něco chybí?

Když nad tím tak přemýšlím, tak tu asi ani nic důležitého nechybí.

Čím jsi chtěla být jako malá?

Každou chvíli něčím jiným. (smích) Od princezny, přes kadeřnici, podnikatelku, hospodskou, veterinářku... Občas mi přijde, že i dnes vlastně nevím, čím bych chtěla být do budoucna. (smích)

Co bys závěrem popřála našim čtenářům?

Hlavně pevné nervy, protože tahle doba je vážně zvláštní. Pak samozřejmě zdraví, aby byli spokojení, a aby si užili léto, dokud nám to nechávají aspoň trochu rozvolněné.

mar



DUBSKÉ ŠVÝCARSKO: představujeme stanoviště NEDAMOV

Ves Nedamov (Nedam) je roztroušená na poměrně velkém území, a tvoří ji několik částí, které v minulosti nesly své vlastní názvy. Především to byla největší osada Hackelgraben s dvanácti domy, roku 1930 je uváděno dokonce 16 domů. Hackelgraben tvořily domy, ležící v údolí při odbočce na Panskou Ves a náležely k němu i domy na druhé straně ždírecké silnice u odbočky na Plešivec, kde nyní stojíte. Po sedmi domech měly v roce 1921 osady Rothberg a Vogelgrund. Rothberg (někdy psáno také jen Rotberg) se rozkládal okolo Černého rybníka a odtud směrem k Červenému vrchu. Osadu Vogelgrund neboli Ptačí důl bychom našli v údolí silnice, vedoucí do Korců. Malou osadu Hackelberg tvořilo pět domů, rozestětých podél cesty od rozcestí nad Křenovem k silnici do Ždírece. Pouhé tři domy v blízkosti nedamovské vodárny spadaly pod samotný Nedamov. Dále k němu patřila samota Březinka, velký dvorec na návrší naproti Panské Vsi. A k Nedamovu náležel i jeden z domů lokality zvané Mlýnek (Kleine Mühle). V Seznamu míst v království Českém (Orts-Repertorium für das Königreich Böhmen) z roku 1893 jsou zmíněny ještě místní názvy jednotlivých usedlostí. Schwarzmühle je samozřejmě Černý mlýn čp. 25 u Černého rybníka a Schwarzschanke se nazýval dům čp. 24 naproti Černému mlýnu. Jméno Sandberg se vztahovalo k návrší nad nedamovskou chatovou osadou, dnes v tomto místě stojí rekreační tábor Odborů KOVO Mladá Boleslav. Další samoty nesly jména Pohlberg, Quaißerberg, či Wantscherberg. Katastrální území Nedamov je ještě mnohem rozsáhlejší, zahrnuje i osady Panská Ves a Křenov.

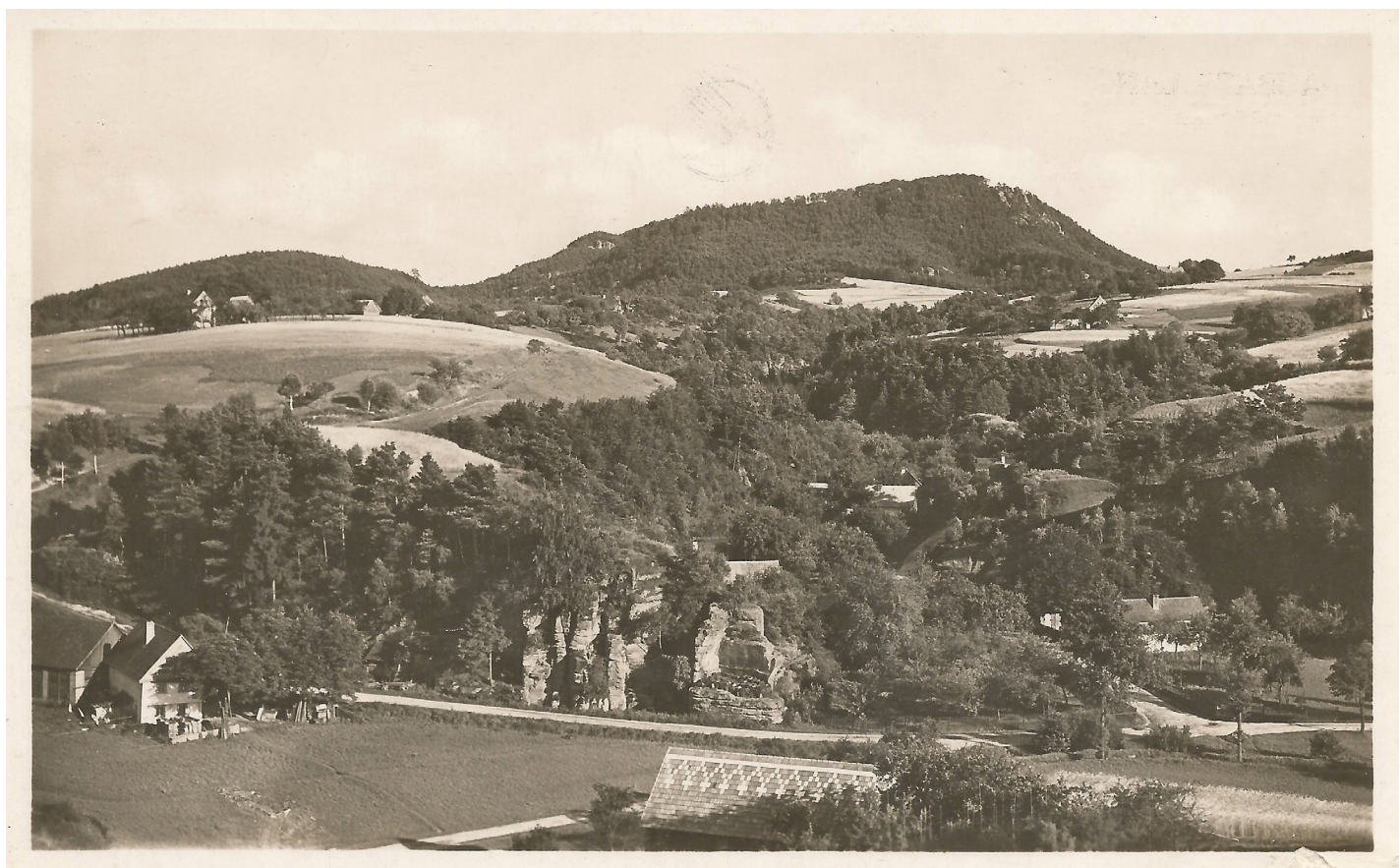
August Sedláček uvádí, že Nedamov zdědil Adam Berka z Dubé roku 1553. Zmíněn je také v soupisu novoberštejnského panství v roce 1592, kdy panství zdědil Jiří Berka z Dubé. Po bitvě na Bílé Hoře se Nedamov dostal do majetku Albrechta Valdštejna. Část Nedamova zůstala jako součást panství Nový Berštejn, část náležela k houseckému panství. Samostatnou obcí se Nedamov stal v březnu 1862, spolu s Panskou Vsí a Křenovem. V roce 1974 se Nedamov připojil k Dubé.

Řada domů Nedamova se dochovala v původní podobě a jsou zajímavými ukázkami lidové architektury, především v bývalých osadách Hackelberg a Hackelgraben. Památkově chráněný je dům čp. 19 v Ptačím dole.

V roce 1913 byl vybudován vodovod Nedamov – Ždírec, čerpací stanice využila mlýnský náhon Ženského mlýna (Frauenmühle). Vodovodem jsou zásobovány vsi Nedamov, Panská Ves, Křenov, Týn, Bořejov, Ždírec a Ždírecký důl. Vodovod má dva vodojemy – jeden je na úpatí Kamenného vrchu u Křenova, druhý nedaleko Bořejova nad silnicí na Blatce. Velkolepá stavba je dosud plně funkční.

Lov

O lokalitě, která se dnes označuje jako Lov, se zmiňují František Gabriel a Jaroslav Panáček v knize Hrady okresu Česká Lípa, s tím, že není možné prokázat spojení jména Lov s tímto místem. Jedná se o ostrožnu samoty dříve nazývané Seidelberg, tedy Plešivec čp. 7. Jisté stopy po staré zástavbě zde jsou, ale čp. 7 v letech 1820 – 30 vyhořelo a bylo znovu postaveno, a je pravděpodobné, že požáry poškodily či zničily dům již v předcháze-

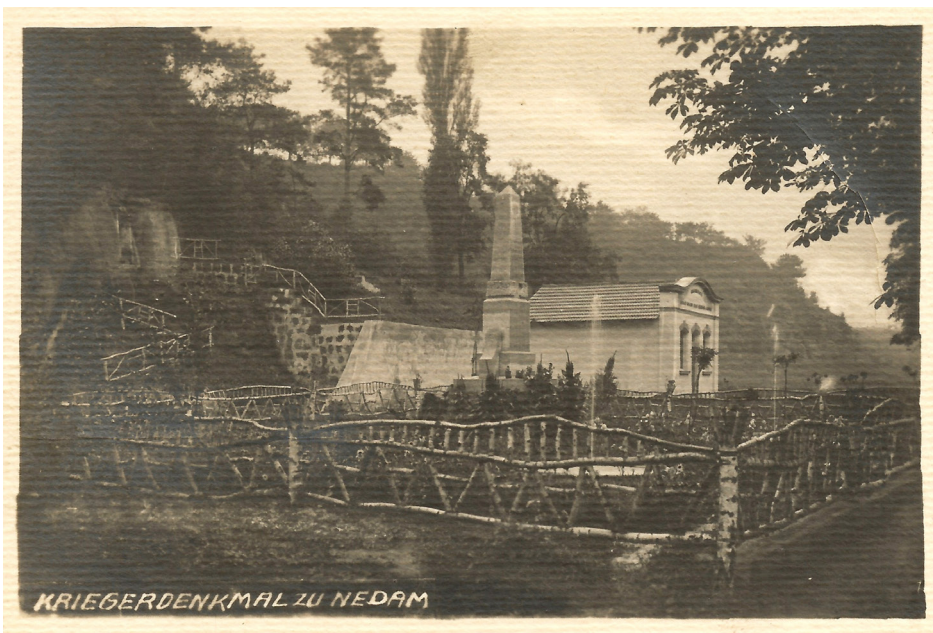


jší době. Amatéřští archeologové Petr Randus a Miroslav Dostál stopy v terénu na tomto místě identifikovali jako relikt opevněného sídla. Nejprve se domnívali, že jde o sídlo zvané Nedamov, ale, jak poukazuje F. Gabriel, zaměnili prameny pro Nedamov u Holan s Nedamovem u Dubé, takže nakonec se přiklonili ke jménu Lov. Tím, že své úvahy uvedli do literatury, dostalo se označení samoty Seidelberg jako Lov i do turistických map.

Nicméně Friedrich Bernau píše o pozůstatcích hradebních příkopů na Plešivci u čp. 15 a 16, i o nálezích kovových předmětů při výkopech u těchto dvou domů. Otázkou je, zda onen Lov (Low), o němž se zmiňuje záznam o dědictví v roce 1402 a který se objevoval v přídomku dvou dalších osob v širším okolí, vůbec ležel na Dubsku. F. Gabriel svého času nadhodil mimo jiné úvahu o spojení jména Lov s lokalitou u České Lípy, která nesla jméno Jägersdorf (nyní Lada), či o zkomolení jména Lemberk, který se v středověku psal Löwenberg.

Zatím nebylo tajemství názvu Lov odhaleno. Jeho umístění právě do lokality Plešivec čp. 7 je sporné, právě tak není jisté, zda na místě samoty Seidelberg opravdu nějaké středověké ohrazené sídlo stálo. Úprava skalní rozsedliny považované za šíjový příkop hrádku mohla mít jiný důvod, stejně jako u skalní místnosti v lomku na severní hraně skalní ostrožny nerozeznáme jiný účel, než že byla chlévem.

Nehledě na rozřešení výše uvedených polemik, nesporná je v lokalitě realizace opevňovacích prací z doby nedávné.



Na fotografiích

- vlevo: mapa projektu Dubské Švýcarsko, hypotetický Lov, bunkr u ždírecké silnice, pohled od Březinky přes centrální část Nedamova na Velký Beškovský vrch (1927).

- vpravo: Nedamov - Hackelberg, vodárna a pomník u ženského mlýna okolo roku 1920, Divčí skála.

HÁDANKA

Poznáte, na kterém místě vznikla tato fotografie? Pokud si nejste jisti, poradíme vám. Toto místo byste našli v Nedamově. Tak co, už víte?

foto Pepa Sífeda

Vodárna u bývalého ženského mlýna
Řešení:



DVŮR ZA ELITKOU SE ZMĚNIL K NEPOZNÁNÍ

Pro ty z vás, kdo žijí přímo v Dubé to jistě nebude žádné překvapení, nicméně, pokud nepatříte k pravidelným návštěvníkům Masarykova náměstí a ulice Jana Roháče, mohlo by vás zajímat, že....

Objekt bývalé Elity zakoupilo město do svého majetku v roce 2013. V roce 2019 podalo město na Ministerstvo pro místní rozvoj ČR žádost o dotaci na stavební akci Regenerace brownfieldu u čp. 14 v Dubé s tím, že předpokládané náklady dosáhnou částky 5 620 955 Kč a výše požadované dotace činí 3 716 077 Kč. Úsporami ve stavebním řešení se podařilo stavbu zlevnit na 3 855 251 Kč, a tomu odpovídala dotace z MMR ve výši 2 333 930 Kč.

V roce 2020 zahájilo město demolicí bývalé výrobní haly. Vybrané firmě práce do značné míry komplikoval nouzový stav vyhlášený v době koronavirové pandemie. Přes veškerá úskalí se nakonec podařilo dokončit jak bourací, tak i úklidové práce a mohlo se začít s dalšími úpravami prostanství za objektem čp. 14 a čp. 15. Demolicí haly došlo k otevření celého prostoru směrem do Malé ulice. Nově rozšířený dvůr byl vydlážděn žulovými kostkami (předtím sem byla položena kanalizace pro čp. 14), byly zde založeny nové travnaté pásy, osazeny stromky, lavičky, umístěno veřejné osvětlení a celkově tak vzniklo velice vlnivé vyhlížející zákoutí.

Pro větší komfort obyvatel sousedního domu byl z čp. 15 do dvora vytvořen nový vstup, který mohou nyní již plně využívat. Potěšující zprávou je, že v průběhu prací na úpravách dvora za Elitkou byly nalezeny 2 krásné štukové studny, jedna (ve vjezdu do dvora) byla zakryta, ale druhá byla ponechána otevřená a nyní je opatřena nadezdívkou z nových štuků. Celkové náklady na demolicí a úpravu dvora dosáhly výše 4 105 609 korun.

Byli bychom rádi, kdyby občané tento prostor využívali jako klidovou zónu k odpočinku, na podzim vznikne ještě návrh na jeho oživení pestřejší výsadbou.

mar, foto archiv a Pepa Středa





PŘEHLED ZÁSAHŮ JPO II/1 SDHO DUBÁ

Dne 20. 6. 2021 od 16:33 do 17:32 hodin vyjela jednotka s technikou CAS 25 Liaz v počtu 1+4 k nedohašenému požáru u Maršovic o rozměru 1x1 metr. Jednalo se o terén nepřístupný pro hasičskou techniku, proto museli členové jednotky z Dubé v počtu 1+1 provádět průzkum cesty a vyhledání požářiště které bylo vzdáleno od vozidla cca 1,5 km. Při cestě k ohnisku se jednotka spojila se stanicí HZS Doksy která jí oznámila, že ohnisko bylo nalezeno a byla provedena jeho likvidace. Po domluvě s velitelem zásahu se jednotka vrátila zpět k vozidlu a odjela na základnu.

Dne 22. 6. 2021 od 8:50 do 9:04 hodin vyjela jednotka s technikou CAS 25 Liaz v počtu 1+5 k technické pomoci k odstranění stromu přes komunikaci č. III/27325, kde se nacházela zlomená špička stromu. Jednotka ji odtáhla z vozovky a provedla úklid.

Dne 22. 6. 2021 od 22:36 do 22:55 hodin vyjela jednotka s technikou CAS 25 Liaz v počtu 1+5 k technické pomoci k odstranění stromu přes komunikaci č. II/27325. Jednalo se o spadlou větev, kterou jednotka odřízla a odklidila z komunikace.

Dne 24. 6. 2021 od 3:49 do 4:33 hodin vyjela jednotka s technikou CAS 25 Liaz v počtu 1+5 k technické pomoci k odstranění stromu přes komunikaci č. II/2702. Jednalo se o vzrostlý strom, který byl rozřezán a odklizen.

Dne 25. 6. 2021 od 18:30 do 19:07 hodin vyjela jednotka s technikou CAS 25 Liaz v počtu 1+5 k technické pomoci k odstranění stromu přes komunikaci č. III/2601. Kmen stromu byl rozřezán a odklizen, po úklidu vozovky se jednotka vrátila na základnu.

Dne 25. 6. 2021 od 19:13 do 19:53 hodin vyjela jednotka se technikou CAS 25 Liaz v počtu 1+5 k dopravní nehodě osobního vozidla do Zakšína. Vozidlo se částečně nacházelo mimo komunikaci č. III/2695 obrácené na střeše. Při nehodě nedošlo k úniku provozních látek. Jednotka provedla na vozidle, ze kterého byl již řidič venku, protipožární opatření. Po předání místa policii a domluvě s velitelem zásahu se naše jednotka vrátila zpět na základnu.

Ze dne 29. 6. 2021 od 23:58 na 30. 6. 2021 do 00:15 hodin vyjela jednotka s technikou CAS 25 Liaz v počtu 1+5 k technické pomoci k odstranění stromu přes komunikaci č. III/2601. Spadlý strom byl rozřezán a odklizen.

Dne 30. 6. 2021 od 2:42 do 3:23 hodin vyjela jednotka s technikou CAS 25 Liaz v počtu 1+5 k technické pomoci k odstranění stromu přes komunikaci. Po provedeném průzkumu byl v okrese Mělník v obci Vlčkov nalezen strom spadlý přes celou komunikaci č. III/25932 a následně byl rozřezán a odklizen.

Dne 6. 7. 2021 od 13:43 do 14:34 hodin vyjela jednotka s technikou CAS 25 Liaz v počtu 1+4 k dopravní nehodě osobního vozidla k obci Heřmánky. Vozidlo se nacházelo v příkopu mimo komunikaci č. III/2601. K úniku provozních látek nedošlo, jednotka vůz zabezpečila proti možnému vzniku požáru. Řidič ani čtyři spolujezdcí neutrpěli zranění. Po

předání místa dopravní policii a domluvě s velitelem zásahu se jednotka vrátila zpět na základnu.

Dne 8. 7. 2021 od 20:01 do 20:30 hodin vyjela jednotka s technikou CAS 25 v počtu 1+5 k technické pomoci k odstranění stromu přes komunikaci č. II/259 do Blatců. Po rozřezání stromu a jeho odklizení se jednotka vrátila zpět na základnu.

Dne 9. 7. 2021 od 5:23 do 5:41 hodin vyjela jednotka s technikou CAS 25 Liaz v počtu 1+3 k technické pomoci k odstranění stromu přes komunikaci č. III/27325 do Nedamova. Po provedeném průzkumu byla zjištěna nalomená větev, která byla odříznuta a odklizená.

Dne 9. 7. 2021 od 15:03 do 15:36 hodin vyjela jednotka s technikou CAS 25 Liaz v počtu 1+3 k dopravní nehodě osobního vozidla komunikaci I/9 do Deštné. Vozidlo se nacházelo převrácené na střeše v příkopu, k úniku provozních látek nedošlo. Jednotka vozidlo zajistila proti možnému vzniku požáru. Řidič byl z vozu venku a nežádal si ošetření od zdravotníků. Po předání místa policii a domluvě s velitelem zásahu se naše jednotka vrátila zpět na základnu.

mar

**POTŘEBUJETE HASIČE?
VOLEJTE 150 NEBO 112.**



EVROPSKÁ UNIE
Evropský sociální fond
Operační program Zaměstnanost



Úřad práce ČR

Obdrželi jste výpověď? Končí vám smlouva na dobu určitou nebo pracovní poměr dohodou?

Úřad práce ČR nabízí komplexní balíček aktivit pro propouštěné zaměstnance.



OUTPLACEMENT

Klientům nabízíme:

- Individuální přístup
- **Poradenství** a pomoc při orientaci na trhu práce
- Pomoc při hledání nového **zaměstnání**
- **Vzdělávací programy** v oblasti pracovního práva, finanční gramotnosti a komunikačních dovedností
- **Rekvalifikační kurzy** a vzdělávání
- Úhradu **cestovních nákladů** souvisejících s účastí na aktivitách
- Úhradu nákladů na **hlídání dětí** po dobu účasti na aktivitách
- Příspěvek na vaši mzdu novému zaměstnavateli (až 15 tis. Kč měsíčně po dobu až 9 měsíců)

Obraťte se na nejbližší kontaktní pracoviště ÚP ČR a registrujte se na úřadu ještě před ztrátou zaměstnání jako ZÁJEMCE O ZAMĚSTNÁNÍ.

Pro více informací a kontakty navštivte naše webové stránky, FB profil [@uradprace.cz](https://www.facebook.com/uradprace.cz) nebo pište na e-mail outplacement@uradprace.cz. Podrobnosti vám sdělí také zaměstnanci Call centra ÚP ČR na bezplatné telefonní lince 800 77 99 00.

Blanka Svojanovská / 950 108 460 / blanka.svojanovska@uradprace.cz
Alena Sebai / 950 108 438 / alena.sebai@uradprace.cz



www.uradprace.cz

ERNST NEPOMUCKY

Dubský rodák Ernst Nepomucky byl významný rakouský malíř, který většinu života používal pseudonym Ernst Nepo. Jeho otec Josef, učitel, pocházel z města Hermannstadt, což je rumunské Sibiu, v pověstné Transylvánii, která byla v té době součástí Rakousko-Uherska. Ernstova matka Emílie se narodila v Počeplicích u Štětí. Do Dubé se rodina se dvěma staršími dětmi přestěhovala ze Chcebuze a usadili se v domě čp. 15 na náměstí. Z toho samého domu pocházel nechvalně proslulý Ignaz Schiffner, otcovrah a předobraz Viléma z Máchovy básně Máj.

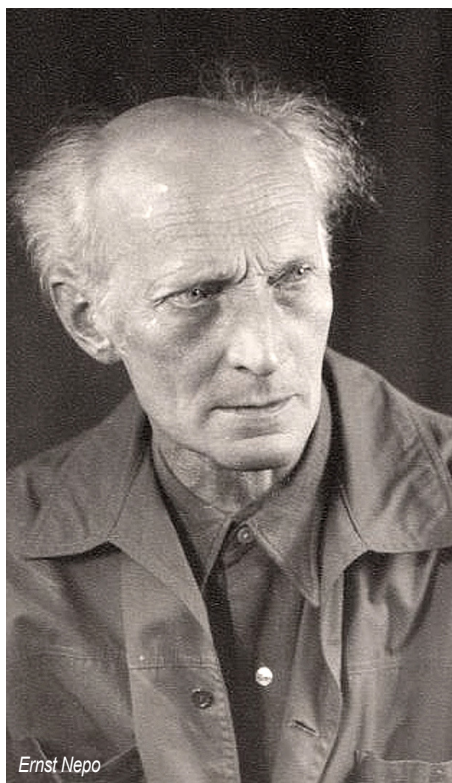
V domě čp. 15 v Dubé se Ernst Nepomucky narodil 17. října 1895. Nadaný chlapec nejprve vystudoval Uměleckoprůmyslovou školu v Teplíčkách a pak odešel pokračovat ve výtvarném studiu do Vídně. Na začátku I. světové války se přihlásil k tyrolskému císařskému pluku myslivců, který byl odvelen na Halič. Podařilo se mu z haličského pekla vyvážnout a zbytek války strávil na různých místech v Tyrolsku. Již v roce 1917 měl v Innsbrucku první samostatnou výstavu.

Od roku 1920 jako nezávislý umělec používal Ernst Nepomucky pseudonym Nepo a v témže roce se také oženil. Spolu s dalšími umělci v Innsbrucku se připojil k umělecké skupině Mühlauerkreis, poté byl jedním ze zakládajících členů skupiny Waage, která měla za cíl propagovat moderní umění. V tvorbě byl ovlivněn především Egonem Schielem. Kromě volné tvorby pracoval Ernst Nepo na umělecké výzdobě kostelů a také jako jevištní výtvarník. Stal se i součástí hnutí Vídeňské secese, ale posléze se zaměřil na umělecký směr, nazývaný Nová Věcnost, v literatuře byl jejím představitelem například Egon Ervin Kisch.

Mezi lety 1938 a 1943 byl Ernst Nepo jako člen NSDAP dvakrát jmenován regionálním ředitelem Říšské komory výtvarného umění v Tyrolsku.



Dubá 1921, pastel



Ernst Nepo

V podobné funkci byl například i skladatel Richard Strauss. Ernst Nepo se v březnu 1939 opět dobrovolně připojil k Pluku horských myslivců 136 Innsbruck. V téže době ale se stal také členem vídeňského Künstlerhausu.

Po válce se věnoval především portrétování, ale vytvořil také několik velkých nástěnných maleb. Od roku 1961 se u něj začala projevat vážná psychická choroba, která jej omezovala v další tvorbě. Zemřel v Innsbrucku před 50 lety, 26. srpna 1971 a pohřben je na hřbitově sv. Mikuláše v Innsbrucku. Pro svou tvorbu je považován za jednoho z nejvýznamnějších rakouských malířů Nové Věcnosti, jeho obrazy jsou součástí mnoha sbírek a vyšlo o něm několik monografií. Občas bývá, díky svému rodišti, považován za českého malíře. Hrobka rodiny Nepomucky na dubském hřbitově, kde leží rodiče Ernsta Nepa, byla původně ozdobena Ernstovou figurální freskou, dnes již zničenou, zmizela i kovová písmena z náhrobku.

myš



Autopotrét s manželkou 1921

NA KOLE NEDAMOVEM

Krátký cyklovýlet přes Nedamov zahájíme na náměstí v Dubé. Čeká nás pouhých 9 km, ale také jedno výrazné stoupání, díky kterému se budeme moci pokochat nejděním pěkným výhledem. Výlet je možné absolvovat i pěšky, či s dětským kočárkem, kvůli výškovým rozdílům není vhodný pro vozíčkáře.

Z Masarykova náměstí se vydáme ulicí Jana Roháče. Ulice se původně jmenovala Údolní, ale byla slavnostně přejmenována při premiéře prvního barevného filmu Jan Roháč, která proběhla v březnu 1947 v dubské Slávii. Ovšem Jan Roháč pocházel ze Staré Dubé u Benešova, s městem Dubá neměl společného vůbec nic.

Na křižovatce se dáme rovně směrem na Mšeno. Vpravo si všimneme několika skalních sklípků, které náleží do památkově chráněného souboru.



Pokračujeme kolem truhlárny, kde již před II. světovou válkou firma rodiny Taschkeových vyráběla nábytek. Z návrší je pěkný rozhled směrem ke Starému Berštejnu i zpět k Dubé. Serpentinou v lese sjedeme do údolí k Rozprechticím. Cestou si všimáme odlámaných stěn bývalých lomů na pískovec. Vlevo pak se ve vegetaci skrývá malý skalní výklenek s obrázkem ruskými ikonami inspirované madony.

Mineme odbočku k soše sv. Prokopa a poté bývalý Šibeniční či také Švihovský mlýn. Naproti odbočce k Vrabcovu si můžeme přečíst zajímavosti o Přírodní rezervaci Mokřady horní Liběchovky, která se táhne po levé straně silnice. Vlevo také vidíme průčelí nešťastného Rozprechtického statku a pod ním mohutné terénní úpravy majitele přílehlého pozemku. Na křižovatce se dáme doleva a stoupáme podél areálu statku nad Rozprechtický rybník. Silnice dále vede podél mokřinatého údolí rezervace, přes které vede pěšina na Panskou Ves. Tudy také vedla zkratka na Křenov, před časem v horní části přehrazená pastvinou. My ale pokračujeme po silnici.

Vedle z evropských fondů vybudované lesní cesty si všimneme působivé malé zatopené části údolí.



Dojedeme ke křižovatce, kde vpravo stával starobylý roubený Křenovský mlýn, který podlehl ohni v roce 1996. Odbočíme doleva a stoupáme podél skalní stěny nahoru, čeká nás stoupání v délce více než kilometr. Křenov i Panská Ves leží v katastrálním území Nedamov, ale samotná ves Nedamov se rozkládá na několika od sebe vzdálených lokalitách o něco dále.

Projedeme osadou Křenov až na návrší u Nedamovského vodojemu z roku 1913. Odtud je krásný výhled až na Sedlo a při dobré viditelnosti i na Milešovku.



Z výhledového místa pokračujeme na křižovatku, kde doleva vede úzká silnička na Panskou Ves, my se dáme doprava. O něco dále mineme odbočku ke Kamennému vrchu, přírodní památce, která ohromí bizarně tvarovaným pískovcovým hřebem. Na dalším rozcestí, kde doprava vede cesta do osady Beškov, rovně na Velký Beškovský vrch a doleva, kam zamíříme, vede cesta do Nedamova – tedy jeho části, které se dříve říkalo Hackelberg. Cesta je značená modrou turistickou značkou.



Krátce nato mineme odbočku doprava, lesní technikou poničená cesta by nás lesem dovedla na Ždíreckou silnici. My ale pokračujeme rovně půvabnou polní cestou, lemovanou stromy. Z cesty se nám otvírá výhled na Starý Berštejn, Šedinu a Plešivec. Podél cesty jsou rozhozené roubené domy, u jednoho z nich můžeme obdivovat mohutnou lípu. Z další části cesty se pokocháme výhledem na Malý Beškovský vrch s lemem skal.



Od posledního domu této části Nedamova sjždíme prudkou serpentinou do údolí, cesta je po pravé straně lemována skalní stěnou. Vyjedeme na ždíreckou silnici, na které se dáme doleva.

Ve skalním bloku po levé straně si můžeme všimnout skalních sklípků. Vpravo nahoře nad silnicí za stromy se skrývá dům, náležející k Plešivci. Kdysi se této samotě říkalo Seidelberg. Před časem amatérský archeolog vyslovil domněnku, že zde ležel dvorec Lov, který roku 1402 zdědil Jindřich Hlaváč z rodu Berků z Dubé. Žádný faktický doklad tuto domněnku ale nepotvrzuje.



Ze ždírecké silnice doprava odbočuje úzká silnička na Plešivec, ovšem dva domy po její levé straně náleží k Nedamovu. U odbočky je také posezení a tabule Dubského Švýcarska s údaji o Nedamovu. Ze ždírecké silnice doleva vede odbočka směrem na Panskou Ves, ale domy, ležící podél ní v údolí jsou součástí Nedamova. Kdysi se této části říkalo Hackelgraben. Některé z těchto domů jsou velmi pěknými ukázkami lidové architektury.

Neodbočíme do Hackelgrabenu, ale pokračujeme po ždírecké silnici. Zleva ji lemují rozeklané skály, napravo se táhne mokřinaté údolí, které je součástí Přírodní rezervace Mokřady horní Liběchovky. Dojedeme k vodárně, za kterou pak vidíme památník konce II. světové války a ním pak se skrývají zbytky Ženského mlýna.



Přes silnici stojí dva domy, které také náležejí k Nedamovu. Odbočuje tu doleva žlutě značená pěšina, vedoucí na Panskou Ves. Pokračujeme po silnici podél mokřin rezervace, mineme bunkr, skrytý v zeleni. Další pak stojí u odbočky, která stoupá od silnice doprava nahoru k dalšímu z domů Nedamova. Na druhé straně silnice si na informační tabuli naučné stezky můžeme přečíst zajímavosti o mokřadech.

Silnice nás dovede k nedamovskému Černému rybníku, který slouží jako koupaliště a zároveň je rájem rybářů. Roubená stavba nalevo je bývalý mlýn, rovněž s přízviskem Černý. Krásnou lipovou alejí se vracíme k Dubé, mineme bývalou mlékárnu a po modré turistické značce kolem nově upraveného lesoparku dojedeme k Máchadlu se sochou sv. Floriána. Kolem souboru skalních sklípků se vrátíme do centra Dubé.

MÁTE DOMA VYŘAZENÉ ELEKTROSPOTŘEBIČE?

Máte v garáži, na půdě, v dílně či ve stodole staré vysloužilé elektrozařízení a nevíte, co s ním? Odpověď je jednoduchá, přijďte a odevzdejte jej ve sběrném dvoře. Právě sběrné dvory jsou jednou z možností, jak zajistit, že bude se starým elektrem naloženo v souladu s platnou legislativou.

Ve sběrném dvoře od vás elektro převzeme bez ohledu na to, zda jste či nejste zapojeni do systému nakládání s odpady v našem městě - to znamená, že i když u nás neplatíte poplatky za svoz a likvidaci odpadů, můžete jakékoliv vysloužilé elektro přivést a my jej od vás v rámci zpětného odběru převzeme.

Město Dubá má v rámci zmíněného zpětného odběru uzavřené smlouvy s kolektivními systémy ASEKOL, ELEKTROWIN a EKOLAMP, které od nás přebírají velké i malé spotřebiče, chlazení, přenosovou techniku i světelné zdroje a následně zajišťují jejich recyklaci a ekologickou likvidaci nebezpečných částí.

Co je důležité?

Odevzdávat byste měli kompletní spotřebiče. Pozor - nezaměňovat kompletní za funkční. Mohou být poškozené, vyhořelé, pomlácené, ale měly by být kompletní, tzn. neměly by z nich být odstraněny kabely, kryty, motory apod. Zkrátka, ideální je tyto spotřebiče nerozebírat. :-) Možná byste se divili, ale každý rok se najdou minimálně dva pečliví "třídiči", kteří nám přivezou naprosto profesionálně

rozebranou pračku, kdy mají zvlášť železo, beton, skleněná dvířka, plasty, dráty a jako bonus třeba i všechny šroubky hezky v kyblíčku. Předávají nám to s úsměvem a čekají za to velkou pochvalu. Člověk pak nemá ani to srdce jim říci, že se naopak vyžaduje, aby spotřebiče byly hezky kompletní. :-)

Většina elektra - především velké spotřebiče jako pračky, myčky, sporáky, ale i chlazení (lednice, mrazáky), či malé elektro (telefony, nářadí, kuchyňské spotřebiče jako kávovary, rychlovarné konvice, toustovače, fritézy, nebo třeba elektronické hračky, počítače, přehrávače, elektrické sekačky atd.) končí ve Stráži pod Ralskem, kam jsou sváženy z různých koutů republiky, rozebírány a následně mohou být jejich vybrané části recyklovány.

V posledních letech je jen trochu problém se starými televizory, jejichž zpracovatelů je velmi málo.

Čas od času se stane, že nějaké to drobné elektro skončí v popelnici nebo kontejneru a nebo je do sběrného dvora propašováno v pytlí s jiným odpadem. Prosím, to nám nedělejte, úplně zbytečně by skončilo na skládce a hlavně, zákon jasně říká, jak se s vyřazenými elektrospotřebiči má nakládat.

Výhodou zpětného odběru elektra je navíc fakt, že za každý kilogram získá město od kolektivních systémů zpět finanční odměnu, kterou můžeme aspoň částečně pokrýt náklady na velice drahou likvidaci odpadů. Díky správnému nakládání s elektrem tak pomáháte nejen městu, ale především přírodě, která to potřebuje jako sůl.

Mé poděkování patří všem, kdo nejsou k problematice odpadů lhostejní a+ nakládají s nimi vzorně a citlivě vůči životnímu prostředí. Děkuji.

Zuzka Martínková



Město Dubá - Přihlašovací formulář - popelnice PLAST a BIO

| | | | |
|--|----------------------|-----------------|--|
| jméno | <input type="text"/> | příjmení | <input type="text"/> |
| adresa trvalého bydliště | <input type="text"/> | | datum narození |
| adresa umístění nádob (pokud je jiná než adresa trval. bydliště) | <input type="text"/> | | druh nádoby (označte křížkem) |
| telefon | <input type="text"/> | email | <input type="text"/> |
| Zaškrtněte, pokud máte zájem o přivezení nádob přímo k Vašemu domu (Cena dopravy 50 Kč.) <input type="checkbox"/> | | | PLAST 240 L <input type="checkbox"/> BIO 240 L <input type="checkbox"/> |
| Po výzvě bude možné si popelnici vyzvednout na Sběrném dvoře bez poplatku. | | | |

Formulář, můžete odevzdat na podatelně Města Dubá. Mimo pracovní dobu a o víkendech je možno vhodit do poštovní schránky na budově úřadu.

Informace o zpracování Vašich osobních údajů naleznete na webových stránkách www.mestoduba.cz v rubrice Úřední deska - GDPR - ochrana osobních údajů, nebo o ně lze požádat na podatelně úřadu.

| | | | |
|--------------|----------------------|---------------|----------------------|
| datum | <input type="text"/> | podpis | <input type="text"/> |
|--------------|----------------------|---------------|----------------------|

ŠALVĚJE

Šalvěje jsou rostliny z čeledi hluchavkovitých (*Lamiaceae*). Rodové jméno *Salvia* pochází z latinského slovesa „salvere“ neboli léčit se. Je po staletí používaným druhem, který je opředen mnoha legendami. Ve středověku bylo např. oblíbeným příslovím „Proč by měl člověk umírat, když na jeho zahradě kvete šalvěj“. Věřilo se, že šalvěj může oživit mrtvé, zlepšuje paměť a přináší moudrost, čistí krev. Rod *Salvia* obsahuje dalších přibližně 900 druhů.

• Nejdůležitější je šalvěj lékařská (*Salvia officinalis*) a její kultivary. Šalvěj lékařská pochází z oblasti Středozeří, kde roste na chudších, sušších, hlinito-písčitéch půdách na slunci. Šalvěj je mrazuvzdorná do -30°C. Každoroční zpětný řez, zakrácení výhonů na 10-15 cm délky podpoří bohaté rozvětvení. Provádíme jej po odkvětu, tedy v srpnu. Typické aromatické šedo zelené listy přetrvávají na výhonech přes zimu, v létě vykvétá modro-fialovými květy.

Lidová medicína tuto rostlinu doporučuje k léčbě nachlazení, bolestí hlavy, krku a zubů, proti přílišnému pocení. Obsažené látky mají protizánětlivé, antibakteriální, antimykotické a hojivé účinky. Pomáhá také při léčbě karcinomů a gynekologických zánětů. Pojídání čerstvých listů působí proti cukrovce.

Nálev ze šalvěje: 1 čajovou lžičku zalijeme 250 ml vařící vody, 10 minut vylouhujeme, scedíme a pijeme. Nepoužíváme ale dlouhodobě a nedoporučuje se těhotným, kojícím ženám a malým dětem, protože obsahuje jedovatý thujon.

Šalvěj lze velmi účinně také používat jako kloktadlo nebo na inhalaci. V naší bylinkové zahradě můžete vidět kultivary:

Šalvěj lékařská (*"Culinaria"*) má velké, oválné listy, vhodné pro rychlé orestování na pánvičce do křupava. Po té můžete na pánvičku hodit kotletku nebo ryбку.



Šalvěj lékařská (*"Purpurascens"*) má tmavě fialové zbarvení, v zahradě je krásná po celý rok.

• Další pozoruhodná je šalvěj muškátová, (*Salvia sclarea*, syn. *S. muscatensis*). Pro mě až tajemná květina, se kterou jsem se poprvé seznámila ve středověké francouzské zahradě. Dvouletka s velmi originální kořeněnou vůní. Francouzský zahradník říkal, že má afrodisiakální účinky na ženy. Máme ji v zahradě v samoobslužné prodejníčce... Vytváří až 100 cm vysoké rostliny s velkými listy a dlouhými hrozny růžových květů, které rozkvétají začátkem léta. Ve výsadbách je mimořádně dekorativní, lze ji použít jako soliteru.



Další zajímavé šalvěje jsou např.:

- **Šalvěj hajní**, (*Salvia nemorosa*) – v lidovém léčitelství se nepoužívá. Můžete ji vidět v krásných trvalkových záhonech v Dubé na náměstí



- **Šalvěj hispánská**, (*Salvia hispanica*) – tato šalvěj roste v jihoamerických Andách, produkuje Chia semínka

- **Šalvěj přeslenitá** (*Salvia verticillata*), neboli babské ucho.

Jana Samcová

Zdroje: Vláda Vytásek: Můj bylinkový svět



Levandule

bylinková zahrada

SETKÁNÍ A KURZY – LÉTO, PODZIM 2021

středa 18. 8. - jednodenní bylinkový kurz, 10 – 17 hod

sobota 4. 9. - jednodenní bylinkový kurz, 10 – 17 hod

neděle 5. 9. - kurz pro maminky s dětmi, 10 – 12 hod

sobota 23. 10. - jednodenní bylinkový kurz, 10 – 17 hod

sobota 6. 11. - workshop „Jak založit vlastní bylinkovou zahrádku“, 10 – 17 hod

sobota 27. 11. - advent v zahradě

Dále nabízíme:

- prodej bylinek
- programy pro školy, školky, skauty
- projektové dny pro školy
- komentované prohlídky
- procházky do přírody
- návrhy bylinkových zahrad

Dále připravujeme:

- výroba přírodní kosmetiky
- víkendový kurz s vycházkou, jógou a šitím vonných pytlíčků
- bylinkové středky – podvečerní povídání o bylinkách, 17 – 18.30 hod

Na všechny kurzy je třeba se registrovat předem.

Dřevčice 10, Dubá u České Lípy
www.zahradalevandule.cz, FB Zahrada Levandule, tel. 728 074 749,
 e-mail: jana@zahradyergat.cz



ANTÉNNÍ A SATELITNÍ TECHNIKA

Jaroslav NEKOLA

PRODEJ - MONTÁŽE
INSTALACE - SERVIS

Božíkov 77, 470 02 Česká Lípa,
tel.: 603 520 006
video.sat1@tiscali.cz

Prodej slepiček

Červený Hrádek prodává slepičky typu **Tetra** hnědá,
Dominant všech barev, **Green Shell**-typu Araukana
a **Dark Shell**-typu Maranska

stáří 16 - 20 týdnů,
cena 185 - 229,- Kč/ks.

Prodej v Dubé u kostela
15. 8. 2021
ve 13.15 hod.

Výkup králíčích kožek cena dle poptávky.
Info: Po-Pá 9.00 - 16.00 hod.,
tel. 601 576 270, 728 605 840,
www.drubezcervenyhradek.cz



ALSTOM

Máš pocit, že ti Covid něco vzal?
Přijď si dodělat praxi k nám!

V současné době otevíráme kurzy pro nové zaměstnance:

- svařování metodou MAG
- rovnání kyslík-acetyl soupravou
- lakování vysokotlakovou metodou



Do kurzů je možné nastoupit i bez vyučení v oboru.

Nabízíme **jedinečnou příležitost** zdokonalit se, prohloubit si dovednosti a zároveň se stát naším zaměstnancem.

Jsmo firma s více jak stoletou tradicí, nadprůměrnou kvalifikací v daných oborech a nabízíme **stabilní zázemí** se zajištěnou výrobou na několik let dopředu.

Bombardier Transportation je členem skupiny Alstom, která celosvětově zaměstnává více jak 75 000 lidí. Věnujeme se zajištění mobility v dnešním světě a inovacím v této oblasti. V České republice máme výrobní závod v České Lípě. Vyrábíme zde svařované komponenty pro vlaky, tramvaje a metro.

Bombardier Transportation Czech Republic a.s.
Sv. Čecha 1205, Česká Lípa, 470 01

800 805 020

PALIVOVÉ DŘEVO DEŠTNÁ



RUČNĚ ROVNANÉ PALIVOVÉ DŘEVO

| | |
|-------------|--------------------|
| MĚKKÉ DŘEVO | 1 prmr za 700 Kč |
| ŠTÍPANÉ | 1 prmr za 900 Kč |
| TVRDÉ DŘEVO | 1 prmr za 1.400 Kč |

Doprava možná, lze i vlastní.

kontakt: 723 258 285

www.palivovedrevodestna.cz

MISTROVSTVÍ SVĚTA V ORIENTAČNÍM BĚHU ÚSPĚŠNĚ PROBĚHLO NA DUBSKU

Mistrovství světa v orientačním běhu se na začátku prázdnin uskutečnilo v Libereckém a Ústeckém kraji. Od 3. do 9. července nejlepší světoví orientáči závodili postupně v Terezíně, v centru závodů v Doksech, nad Smržovkou a v okolí Heřmáněk a utkali se o tituly mistrů a mistryň světa celkem v pěti disciplínách. Šampionát výsledkově ovládli závodníci ze Švédska. Absolutní hvězdou Mistrovství světa se stala Tove Alexandersson, která zvítězila ve všech disciplínách a z Česka si tak odvezla celkem pět zlatých medailí.

Heřmánky se staly dějištěm Mistrovství světa v orientačním běhu až jako poslední. Ve čtvrtek 8. července byly na programu štafety. Švédská ženská štafeta ve složení Risby, Hagström a Alexandersson si nejlépe poradila s technickými tratěmi ve skalním městě na Kokořínsku a doběhla si pro zlato s více než dva a půl minutovým náskokem na stříbrné Švýcarsko (Roos, Hauswirth, Aebersold). Dramatická bitva o bronz skončila ve prospěch Norska a finišující Andrine Benjaminsen, která v motýlku posledního úseku porazila Svetlanu Mironovovu reprezentující neutrální stát a domácí Janu Knapovou. Také mezi muži dominovalo Švédsko ve složení Ridefelt, Lind a Bergman. Závod byl ale mnohem vyrovnanější než ten ženský. Švédové se dostali do vedení až na posledním úseku poté, co odsunuli na stříbrnou pozici Nory (Steiwer, Fossler, Kinneberg). Bronz nakonec vybojovala štafeta Švýcarska, za kterou běželi M. Hubmann, Howald a Kyburz, po souboji s Finskem, které se během celého závodu pohybovalo ve vedoucí skupině.

O den později, 9. července, celý šampionát vyvrcholil. Klasicou tratí. Náročná a výživná trať propletená mezi pískovcovými skalami prověřila dovednosti všech závodníků a na stupně vítězů pustila jen ty nejlépe připravené. Síla, rychlost, vytrvalost, ideální postupy a pevná vůle byly klíčem k úspěchu a rozhodly o nové mistryni a mistrovi světa – Tove Alexandersson si může přidat do sbírky i poslední zlato z tohoto šampionátu a Kasper Harlem Fosser svůj první dospělý mistrovský titul.

Vítězové obou dvou kategorií zvládli trať ještě o něco rychleji, než byly předpokládány vítězné časy. V ženách se Tove podařilo překonat závod za 77 minut a 11 sekund, dvě minuty před druhou Natalií Gemperle, závodkyní za Neutrální sportovce z Ruska. Za ní zaostala o pouhých 19 sekund Švýcarka Simona Aebersold. Další cenné kovy si zařadilo do sbírky opět Švýcarsko, kde Matthias Kyburz slavil titul vicemistra světa a třetí Norsko, kde po boku Kaspera Fosslera vybojoval Magne Daehli bronzovou medaili.

Veškeré záběry mohli sledovat diváci nejen na místě nebo v přímém přenosu České televize, ale i v dalších šesti evropských zemích. „Nemyslím, že by se o orientačním běhu kdy dříve psalo tolik, jako po mistrovství světa,“ shodovali se po skončení akce spokojeně švédští novináři. Spokojeni byli po akci také sami sportovci: „Během tréninků jsem snila o tom, že závod bude vypadat právě takhle. Bylo to jako v labyrintu... hrozně mě to bavilo,“ popisovala po skvělém výkonu ve štafetách Švédka Sara Hagström. Nadšený byl i vítěz závodu na klasické trati Nor Kasper Fosser: „Tohle je důvod, proč každý den trénuji,“ popisoval v cíli po závodě.

„Chtěl bych poděkovat městu Dubá, které nám velmi vycházelo vstříc, ale i občanům, jichž se dotkla omezení, za pochopení. Věřím, že se nám podařilo i díky nim odprezentovat region v řadě evropských zemí v tom nejlepším světle,“ říká ředitel závodu Jan Pícek. Ačkoliv mistrovství světa skončilo, je velmi pravděpodobné, že se v nadcházejícím roce bude chtít vypravit také řada amatérských orientácků do terénů, kde se mistrovské závody běžely. „Z důvodu epidemičeských opatření jsme museli zrušit velké doprovodné závody, na něž bylo přihlášeno 2 500 běžců,“ vysvětluje Pícek a dodává: „Právě pro ně plánujeme příští léto v okolí uspořádat závody ve stopách MŠ. Všichni jsou zvaní, a to nejen jako diváci, ale i přímo na startu některé z tratí.“ Díky akci vznikla také řada nových kvalitních orientáckých map, které budou v následujících letech k dispozici místním orientáckým oddílům, školám a dalším organizacím.

Tereza Vlčková



MS v orientačním běhu v Heřmánkách

Ve čtvrtek 8. 7. a v pátek 9. 7. se v Heřmánkách konalo mistrovství světa v Orientačním běhu, které zasáhlo částečně i Dřevčice a Sušici. Musím se přiznat, že jsem se poprvé účastnila jako divák mistrovství světa. Byla jsem velmi mile překvapena vynikajícími organizačními schopnostmi celého, nutno podotknout velmi mladého týmu v čele s ředitelem závodů panem Janem Pickem. Čtvrteční den byl pro všechny závodníky, diváky a hlavně pořadatele velmi náročný. Ženy startovaly za ještě slušného počasí a nějakou dobu se Češky dokonce pohybovaly na třetí příčce. Muži již startovali v ohromném lijáku a v bouři. Klobouk dolů před všemi, terén musel dost klouzat a brzy se i setmělo. Úlevou bylo, když se všichni vrátili v pořádku do cíle. Pohyb závodníků v terénu jsme mohli sledovat jak na velké obrazovce tak přímo v areálu, kde byla jedna z kontrol.

Páteční den začal dost napínavě, protože příjezdová lesní cesta do areálu byla úplně promáčená, děkuji za rychlou pomoc naší údržbě, neboť po skončení svých běžných pátečních povinností navězli ještě štěpku ze sběrného dvora a tím udělali cestu alespoň trochu sjízdnou. Mateřská školka již v pátek fungovala jen na jedno oddělení, a proto patří poděkování i jim, že se uskromnili a vzdali se pobytu na zahradě. Tam se totiž závodníci pátečního dne připravovali na start. Nesměli totiž znát místo startu a byli na něj sváženi právě z areálu MŠ minibusy. Počasí na závěrečný den bylo ideální a tak byla vidět velká úleva především v očích organizátorů, ale i závodníků.

Děkujeme, že jsme mohli být součástí MS v orientačním běhu, ze kterého byl přenos vysílán do mnoha zemí světa. Máme tu překrásnou krajinu, kterou mohli závodníci poznat na vlastní kůži a mnoho diváků prostřednictvím televizních obrazovek. Bylo mi velkou ctí předat ceny závodníkům v rámci závěrečných ceremoniálů, jsou to zážitky, které běžně nezažívám. A v neposlední řadě děkuji všem místním občanům za strpění některých omezení a vstřícnost, se kterou závody přijali.

Ing. Irena Žalovičová, starostka



SPORTOVNÍ HRY V NEDAMOVĚ PROVÁZELA SKVĚLÁ NÁLADA

Milovníci dobré zábavy a sportu se v sobotu 17. 7. 2021 ráno sešli v Nedamově, aby zde překonali naplánovanou opičí dráhu. Ta byla letos připravena v rámci každoročních Sportovních her. Na své si přišli malí i velcí soutěžící. Opičí dráha sestávala ze slalomu, přecházení lana, proskakování pneumatik, položených žebříků, vodní skluzavky a následného vyběhnutí přes vodu zpět na břeh na prolézačku. Předposlední překážka bylo válení sudu do kopce a poslední pak zatlukání hřebíku. Vše bylo měřeno na čas. Účastníci byli podle věku a pohlaví rozděleni do několika kategorií. Po jedenácté hodině měli všichni splněno a mohlo se přejít k vyhlášení výsledků a předávání cen. Děkujeme všem, kdo se do této akce zapojili a pomohli s přípravou nebo nám věnovali

dary na ceny pro soutěžící. A v neposlední řadě děkujeme všem, kteří si přišli zasoutěžit, protože bez vás by nic z toho nemělo význam. Doufáme, že si to všichni návštěvníci této akce užili stejně skvěle jako pořadatelé.

Petra Mečířová

AKCI PODPOŘILI:

**MĚSTO DUBÁ, POTRAVINY „U FILIPA“
ROMAN DOLEJŠÍ, KAREL RÜCKER
ANNA LOŽKOVÁ, DANA CIVINOVÁ
OLINA KAHL, A DALŠÍ.**

DĚKUJEME



Chcete si pronajmout tenisové kurty?

TJ Slavoj Dubá, z.s., tenisový klub nabízí pronájem tenisových kurtů

Cena pronájmu:

100 Kč/hod za kurt

Možnost zapůjčení raket a míčků.

Kontakty:

Petr Žalovič tel. 722 910 167

Michal Kadleček tel. 602 461 468



SPORTOVNÍ HRY V NEDAMOVĚ



4. ROČNÍK SVATOVÁCLAVSKÉHO BĚHU MĚSTEM DUBÁ

Časový harmonogram:

v úterý 28.9.2021

na Masarykově
náměstí v Dubé

- 13:00 Začátek programu
- 13:15 Start předškoláci a 1. třída 200 m
- 13:30 Start školáci I. stupeň (2.-5. třída) 350 m
- 13:45 Start školáci II. stupeň (6.-9. třída) 750 m
- 14:00 Vyhlášení vítězů dětí
- 14:15 Start dospělí

Ženy: Kategorie I (16-34 let) - Hlavní okruh 2,5 km / 5 km

Kategorie II (35-49 let) - Hlavní okruh 2,5 / 5 km

Kategorie III (50 a více let) - Hlavní okruh 2,5 / 5 km

Muži: Kategorie I (16-34 let) - Hlavní okruh 2,5 km / 5 km

Kategorie II (35-49 let) - Hlavní okruh 2,5 km / 5 km

Kategorie III (50 a více let) - Hlavní okruh 2,5 km / 5 km

15:00 Start maminek s kočárky

15:15 Vyhlášení vítězů dospělí

Startovné dobrovolné

Občerstvení zajištěno

Přihlašování do pondělí 27.9.2021

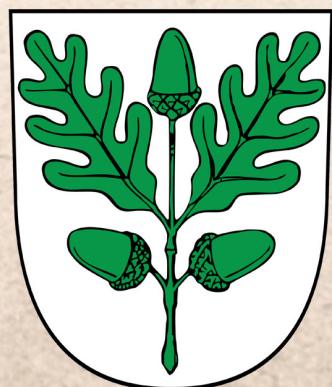
Kontakt: P. Mečířová

Mail: info@mestoduba.cz, mob.: 739 616 679

Lze i v den závodu (hodinu před začátkem celého programu).



DUBÁ



Vzpomínka na Václava Zývala



Celý srpen budou mít možnost návštěvníci dubské Galerie Pošta obdivovat fotografie Václava Zývala a zavzpomínat si na jeho osobnost. Václav Zýval byl nejen výborný fotograf, ale i osobnost, která se vryla do paměti současníků. Václav Zýval fotografoval nejen krajinu, a to jak dubskou, tak i při cestách doma i v zahraničí, ale jeho doménou bylo zaměření na figurální kompozice a na zachycení krásy ženského těla. Vytvořil i řadu portrétních fotografií a momentek z různých akcí.

Václav Zýval se narodil v roce 1964, vyrůstal na Plešivci a po vojenské službě se dal k policii, kde strávil více než třicet let. Fotografováním se začal zabývat v 90. letech 20. století, kdy pocítil touhu zaznamenat zážitky z cestování. Z tohoto podnětu se nakonec stala vášeň, kdy uplatnil cit, empatii a „dobré oko“. Stal se také spoluzakládajícím členem Fotoklubu – Dubá. Své fotografie vystavoval na řadě míst, kromě Dubé a okolí, také v Praze.

Výstavu v Galerii Pošta v Dubé mohou zájemci navštívit do 28. srpna v sobotu a ve středu od 9 do 11 hodin a v pátek od 14 do 16 hodin. Jiný termín prohlídky výstavy si mohou návštěvníci dohodnout na telefonním čísle 607 138 832.

mys



Portréty míst od Markéty Myškové

Od počátku září bude v Galerii Pošta v Dubé k shlédnutí výstava obrazů Markéty Myškové, nazvaná Portréty míst. Malířka se v zájmu o krajinu přesunula od přírodních scénérií k pohledům na vesnická či městská zákoutí. Zabývá se výtvarným dojmem, který vzbuzují jednotlivé stavby či jejich seskupení. Ovšem stejně jako při klasické krajinomalbě vychází z reality, kterou zjednodušuje na základní tvary.

Vernisáž výstavy proběhne v pátek 3. září od 18 hodin a poté bude Galerie Pošta přístupná v obvyklých termínech, v sobotu a ve středu od 9 do 11 hodin a v pátek od 14 do 16 hodin. Jiný termín prohlídky bude možné si domluvit na telefonním čísle 607 138 832. Výstava potrvá do 2. října.

kurátor Petr Pokorný



NA LETNÍCH SLAVNOSTECH ZÁŘILA MACHÁLKOVÁ, HRON I CHŮDADLO

Již 18. ročník Letních slavností se v Dubé konal v sobotu 3. července, a to opět na autobusovém nádraží. V roce 2020 se slavnosti kvůli covidu konat nemohly, o to více se na ně všichni těšili letos. Celodenní program, kterým provázel oblíbený moderátor Aleš Cibulka, nabízel nejen vystoupení umělců zvucných jmen, ale také spoustu prodejních stánků a atrakce pro děti, které byly zárukou opravdové zábavy.

Akci zahájil v 11 hodin Honza Popleta se svým „mimoním“ kamarádem Žlutákem. Děti se s ním pořádně vyřádily a se zájmem sledovaly, jak dokáže vykouzlit maličkaté i obří bubliny.

Jako další vystoupil místní Karate klub Beringin, který publiku předvedl působivou ukázkou karate.

S akrobatico-žonglérským vystoupením nazvaným Kejkliřská romance se divákům poprvé představil Cirkus Chůdadlo, z jehož žonglérských kousků se přítomným nejednou tajil dech. Během odpoledního programu se Chůdadlo vrátilo ještě třikrát – se školou žonglování, akrobatico-komediální show a pouličním novocirkusovým divadelním vystoupením Romeo a Julie.

Ve 14 hodin se na pódiu objevila Leona Machálková, která svým půvabem, milým projevem, ale hlavně zpěvem okouzila všechny přítomné. Ostatně za to také byla odměněna pořádným potleskem.

Nechyběla ani hasičská pěna, ve které doslova zmizeli nejen děti, ale i rodiče. Obličejové všech, kdo se po hlavě vrhli do jarové pěny, zdobily bublinky i úsměv.

Diváci a hlavně divačky se opět dočkali Vladimíra Hrona, který byl jako vždy naprosto perfektní a pobavil všechny přítomné svým smyslem pro humor. Ale pozor, potěšil je i krásnými písněmi.

Ani letos nechyběla soutěž, do které se mohl přihlásit úplně každý, tentokrát se hrálo o více než 85 cen, z nichž celou řadu do soutěže věnovali místní živnostníci. A o jaké ceny se např. soutěžilo? O náradí, med, palivové dřevo, knihy, CD, dárkové balíčky, volné vstupenky na kolotoče, ale třeba i o pořádnou kýtu nebo krásný dort – to ale nebylo zdaleka vše.

Dalším účinkujícím, který na slavnosti do Dubé zavítal, byl Ondřej Ruml se svojí originální hudební produkcí.

O večerní zábavu se postarala českolipská kapela Decl Band, která diváky z pódia bavila od 19 do více než 22 hodin.

Slavnosti letos nezakončil ohňostroj, ale ohňová show v podání Divadla Chůdadlo. Ze záře plamenů a kousků, které publiku trojice umělců z Chůdadla předvedla, byli všichni ohromeni ještě dlouho poté, co jejich vystoupení skončilo. Byla to neskutečná paráda.

Slavnosti se zkrátka opravdu vydařily a organizátoři udělají vše pro to, aby stejně povedené byly i ty příští.

Zuzka Martínková



LETNÍ KINO



program

CASTING NA LÁSKU

Neděle 1. 8.

Vstupné: 100 Kč
Nevhodný mládeži do 12 let

Česko, 2020; Komédie / Romantický; Ústřední postavou romantické komedie Casting na lásku je neúspěšná herečka Stela Nebeská, která s blízkými se čtyřicetkou zjišťuje, že velkou díru do světa už asi neudělá. Ztrácí angažmá v divadle, kde stejně hrál jen nevýznamné role. Po kariéřním neúspěchu přichází i osobní – manžel jí začne podvádět a ani se to nijak moc nesnaží skrývat. S porážkou od života se ale Stela nemíní smířit a rozhodne se nevdá bez boje. Režie: Eva Toulouová, Hrají: Tereza Němcová-Petrásková, Martin Sitta, Jan Rezníček, Igor Bareš, Milan Šteindler, Václav Vydra nejm., Jan Čenský, Zdeněk Maryška, ad., 83 minut

CHLAP NA STRÍDAČKU

Úterý 3. 8.

Vstupné: 100 Kč
Nevhodný mládeži do 12 let

ČR, 2020; Komédie; Patnáct let vedná Zuzana jednoho dne zjistí, že má její manžel Jiří delší dobu poměr s jinou ženou. Zuzana neváhá, rozhodne se svou sokyni Lenku navštívit a učinit jí tak trochu netradiční návrh. Její plán je přímo skandální. Navrhne jí, aby si pěčí o Jirku rozdělily a udělaly z něj tak chlapa na střídačku. Režie: Petr Zahradka Hrají: Ivana Chýlková, Jiří Langmajer, Lucie Žáčková, Iva Janžurová, ad., 109 minut

6. – 7. 8.

25+2. Mezinárodní jazzové dny

Evy Pilarové Dubá 2021

6. 8. 19.00 – 22.00 hod.

Kapela strýce Michaela, Los Rumberos Duo,
Bohemia Big Band Praha – pocta Bohuslavu Volfovi

7. 8. 18.00 – 22.00 hod.

Překvapení pro diváckou obec – Světová premiéra!,
Kristina Barta Event Horizon, Lokomotiva,
The Swings Praha – pocta Evě Pilarové

Vstupné:

jednodenní 150 Kč
dvoudenní 250 Kč
děti do 15 let 100 Kč
děti do 6 let zdarma



BÁBOVKY

Neděle 8. 8.

Vstupné: 100 Kč
Nevhodný mládeži do 12 let

Česko / Slovensko, 2020; Romantický / Drama / Komédie; Příběhy hrdinů Bábovek nám ukáží, že některá setkání dokáží navěky změnit život. Všichni jsme totiž propojeni. Vztahy, přátelství, náhodami, nenávisť nebo láskou. Všichni jsme součástí té nejsložitější síť, která je utvářena z emocí, mezi nimiž nechybí humor, ironie, bolest, napětí a pochopitelně i láska a vášně. Bábovky mapují současně partnerské i rodinné vztahy, ukazují závažné a trefné situace z každodenního života, které zná každý z nás. Režie: Rudolf Havlík, Hrají: Ondřej Vetchý, Jana Plodková, Lenka Vlasáková, Marek Tlačík, Barbora Poláková, Táňa Pauhofová, ad., 97 minut

BEZ VĚCÍ NAD VĚCÍ

Úterý 10. 8.

Vstupné: 100 Kč
Nevhodný mládeži do 12 let

Německo, 2018; Komédie; Nejlepší přítel Toni a Paul se na 100 dnů vzdají díky sázce všeho, co vlastní. Každý den dostanou jednu ze svých věcí zpět. Během této výzvy si možná uvědomí, že jedině, bez čeho nelze žít, je přátelství. Režie: Florian David Fitz, Hrají: Florian David Fitz, Matthias Schweighöfer, Miriam Stein, Hannelore Elsner, Wolfgang Stumph, ad., 111 minut

DUBÁ-NEDAMOV SRPEN 2021

PSÍ VELIČENSTVO

Pátek 13. 8.

Vstupné: 90 Kč
Přístupný

Belgie, 2019; Animovaný / Rodinný / Komédie; Rex je pravděpodobně to nejšťastnější štěně v celém království. Po příchodu do Buckinghamského paláce se stává miláčkem královny a je hyčkan v přepychu. Jenže nic netrvá věčně. Je sice roztomilý a rozpustilý, ale jak roste, začíná být drzý a zlomyslný. Při návštěvě amerického prezidenta udělá Rex královskému dvoru velkou ostudu. Ze dne na den se stává toulavým psem bez domova. V ulicích Londýna na něj na každém rohu číhá nebezpečí. Jeho jediným přáním je vrátit se domů. Rexe čeká dobrodružná cesta, během které objeví své pravé já, a hlavně pozná sílu opravdové lásky a přátelství. Režie: Ben Stassen, Hrají: Julie Walters, Sheridan Smith, Ray Winstone, Jack Whitehall, ad., 92 minut

MATKY

Neděle 15. 8.

Vstupné: 100 Kč
Nevhodný mládeži do 12 let

Česko, 2021; Komédie; Mohl by to být film o ženách v nejlepších letech, které jsou elegantní, sebevědomé, chytré, užívají si, a probírají spolu chlapy, vztahy a sex. Čtyři celoživotní kamarádky z chystané komedie takové jsou, ale k tomu všemu se starají o děti, nebo je právě porodily, případně jsou těhotné. Ústřední postavou je Sára a má hezký zadek, a tak ho začala žena a stala se profesionální influencerkou. Jako úplně čerstvá matka se chystá napsat knihu, ale představovala si to celé takovou jednodušší. Pak je tu Hedvika trochu snobská, zato dost osamělá. Její manžel workoholik je doma jen zřídka. Zuzana, je po rozchodu bez peněz, je upracovaná a uhoňná matka dvou sigrů. A nakonec Eliška, která má skvělého kluka, naprosto nesnesitelné rodiče, je těhotná a pořád zvrací. Režie: Vojtěch Moravec, Hrají: Hana Vagnerová, Petra Hřebíčková, Sandra Nováková, Gabriela Marcinková, Jakub Prachař, Jiří Langmajer, Štěpán Benoni, Vladimír Polívka, ad., 95 minut

MODELÁŘ

Úterý 17. 8.

Vstupné: 100 Kč
Nevhodný mládeži do 12 let

Česko, 2020; Drama / Thriller / Psychologický; Příběh dvou kamarádů, kteří provozují prosperující půjčovnu dronů, se odehrává v současné Praze. Majitel firmy přezdívaný Plech, ve volném case rapper, sni o velkých penězích a neochvějných jistotách. Chemik a vynikající letecký navigátor Pavl, který se právě vrátil ze zahraničí, sni o spravedlnosti a osobním angažmá v nápravě světa. Drony jsou pro bývalé spolužáky ze střední školy propustkou do mnoha oblastí lidského konání, kam by se jinak nepodívali. Mezi jejich klienty patří prezidentský kandidát i výtvarníci pořádající happeningy. Drony ve filmu monitorují elektrárny, nosí luxusní kabelky na přehlídce místo modelů nebo sprejují ve vzduchu Petřínskou rozhlednu. Když se však jeden z hrdinů rozhodne využít dron k něčemu úplně jinému, situace ve firmě se začne komplikovat. Režie: Petr Zelenka, Hrají: Kryštof Hádek, Jiří Mád, Veronika Khek Kubařová, Zuzana Fialová, ad., 109 minut

PLAYMOBIL VE FILMU

Pátek 20. 8.

Vstupné: 90 Kč
Přístupný

Francie / Německo, 2019; Animovaný / Dobrodružný / Komédie; Po Transformers nebo Legu si svůj celovečerní film vydupaly i figurky Playmobil. Do kin tak může vtrhnout velkolepé animované dobrodružství „Playmobil ve filmu“ plné zábavy a fantazie. V jednom příběhu se potkají piráti, kovbojové, Vikingové, Římané, dinosauři, kouzelná vila, tajný agent, dobrodruh a dvě děti, které mocné kouzlo vtáhlo ze světa lidí do nekonečného světa Playmobil. Režie: Lino DiSalvo, Hrají: Anya Taylor-Joy, Gabriel Bateman, Jim Gaffigan, Daniel Radcliffe, ad., 100 minut

NIGHTLIFE: NA TAHU

Neděle 22. 8.

Vstupné: 100 Kč
Nevhodný mládeži do 12 let

Německo, 2020; Komédie; Život barmana Mila je jeden nekonečný mejdan. Užívá si pařby, zábavu, kámoše, holky, každý večer jen v trochu jiném pořadí. Mila žije v noci a hodně dlouho na plný plyn. Občas, když náhodou zahlédne obyčejný život, který vedou lidé přes den, ho napadne, jestli už není na čas trochu přirodit. A pak to přijde. Zamluje se. Shodou mnoha náhod potká Sunny, ženu svého života, a dokonce se mu povede ji pozvat na rande. Při prvním setkání zapůsobil a teď má jeden večer, aby se i ona zaměřovala a neudělala za prací až do Ameriky. Ale kromě toho, že má šanci změnit svůj život a získat ženu snů, má Mila taky kámoše Renza. Bezstarostného, nezodpovědného chaotika. A tak přesně v momentu, kdy se důležitá romantická schůzka začne ztrácat, objeví se kamarád Renzo a celý večer nabere úplně jiný směr. Režie: Simon Verhoeven, Hrají: Elyas M'Barek, Frederick Lau, Palina Rojinski, Leon Ulrich, ad., 111 minut

BOURÁK

Úterý 24. 8.

Vstupné: 100 Kč
Nevhodný mládeži do 12 let

Česko, 2020; Komédie; Černá komedie Ondřeje Trojana s Ivanem Trojanem v roli Bouráka, věčného frajera, kterému teče do baráku i do života a rodina už ho má plný zuby. Ale i srdce. Režie: Ondřej Trojan, Hrají: Ivan Trojan, Veronika Marková, Kristýna Boková, Jiří Macháček, ad., 111 minut

MAZEL A TAJEMSTVÍ LESA

Pátek 27. 8.

Vstupné: 100 Kč
Přístupný

Česko / Slovensko / Německo, 2021; Rodinný; Děti ze skautského oddílu tráví své letní prázdniny na místě, které je ukryto v horách romantické lesní oblasti. Tři týdny žijí jako divoši – spí v týpí, myjí se v potoce, vaří svůj jídla na ohni a lihví se v lese kolem. Tentokrát však skauti přicházejí do svého lesa naposledy. Díky plánu těžit dřeva lithium, zmizí jejich divočina navždy. Režie: Petr Oukopec, Hrají: Sebastian Pöthe, Josefina Krycnerová, Tobiáš Rímský, Václav Hubka, Kristýna Boková, Ester Geislerová, ad., 80 minut

Promítá se vždy po setmění!
(začátek cca 21:00 - 21:30 hod.)
Změna programu vyhrazena

LETNÍ SLAVNOSTI MĚSTA DUBÁ 2021



LETNÍ SLAVNOSTI MĚSTA DUBÁ 2021

