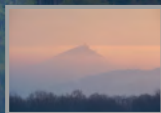




# DUBÁ MÁCHŮV KRAJ

[DESET OBRAZOVÝCH POZVÁNÍ]







Vítáme vás u nás, v Dubé a Máchově kraji, kterému se dříve běžně říkalo Dubské Švýcarsko. Oba právě zmíněné neúřední názvy oblasti vyjadřují, že zdejší krajina je na přírodní krásy a pozůstatky lidského osídlení tak bohatá, že nemusíte čekat na otvírací dobu nedalekých slavných památek a jistě si přijdete na své již při návštěvě zdejší volné krajiny. Právě ve volné krajině se smíšenými lesy a skalami má totiž každé roční období své nezaměnitelné kouzlo. Mnohý návštěvník komentoval dojmy z návštěvy u nás jako něco naprosto nečekaného. A smyslem tohoto spisku je sice představit vám ta nejvýznačnější místa a památky této krajiny, ale vězte, že cestou k nim potkáte mnoho neméně zajímavých (a nečekaných). Nikoli bez důvodu je Dubsko, jak se zdejšímu kraji též říká, na obou koncích orámováno sídly, pojmenovanými „Ráj“. Na jihovýchodě to je víska v Kokořinském dole a na opačné straně prastará usedlost pod Vlhostěm. Přestože dnes se pojmem „Český ráj“ označuje jiná pískovcová oblast, původně tak bylo tehdejšími německými obyvateli označováno Litoměřicko. V úvodu k sedmému dílu monumentálního díla Čechy z roku 1892, který do Středohoří zahrnuje i naše Dubské Švýcarsko, píše F. A. Borovský:

*„Vejdí s námi do ráje toho, čtenáři český, slyš jeho minulost, viz jeho přítomnost a doufej s námi v lepší jeho budoucnost; poznáš bohatství jeho i krásu, divy, jež kouzelná ruka přírody v kraji tom vyvedla, i vše, co lidský duch a plná ruka stvořily, a sud, zda právem zove se kraj ten země České rájem.“*



# STRUČNÁ HISTORIE DUBÉ

Z díla citovaného již na předchozí stránce pro stručnost a výstižnost použiji na úvod této stati část textu badatele B. Bernaua: *Roku 1882 nalezeno na konci „horní ulice“ pohanské pohřebiště, roku 1887 pak mince z doby Vratislava II., z čehož se soudí, že již v XI. století byla zde osada, ač teprve ve středu XIII. věku zprávy dějinné o ní se zmiňují. Tehdáž již náležela Dubá rodu soujmennému, později „Berky z Dubé“ zvanému, který vládl zde až do katastrofy Bělohorské. Starý hrad, polohou svou pokročilejšímu válečnictví nevyhovující, záhy asi byl opuštěn, zato však přeměněna trhová ves podhradní snad ještě ve XIII. stol. ve město, které roku 1402 co příslušenství „Dubského zboží“ poprvé výslovně se připomíná.*

Tato brožurka je určena nejširšímu okruhu čtenářů, a proto budeme nadále co nejstručněji: Před opuštěním dubského hradu buduje větvičí se rod Berků v okolí Dubé celou síť hradů. V duchu nové doby pak v šestnáctém století opouštějí nepohodlné či špatně přístupné hrady a např. hrad Berštejn je nahrazen níže a blíže Dubé ležícím zámekem Nový Berštejn. Ovšem po Bílé hoře byl majetek rodu, který „český živel podporoval“, císařem konfiskován (odebrán) a darován Valdštejnům. Po nich připadl jednomu z vrahů slavného Albrechta z Valdštejna, plukovníku Butlerovi, a jeho rodu, který měšťanům upíral práva ze starých privilegií. Navíc postihlo městečko více požárů, které v součinnosti s občasnými epidemiemi brzdily rozvoj města. Lepší časy přišly po přechodu majetku na hrabata ze Sweerts-Sporcku, ovšem počátkem XIX. století se vrátil Valdštejnům. Přec že byla Dubá svého času okresním městem, hlavním zdrojem obživy místních zůstávalo stále zemědělství (především chmelařství a též ovocnářství) a zatímco se rozvoj mnoha jiných měst „odpíchnul“ od výstavby železnice, od tratě ze Štětí přes Dubou do Doks se nakonec upustilo. Ovšem už v té době Dubá nabývala na významu jako středisko turisticky atraktivní oblasti a vznikl pojem Dubské Švýcarsko. Tento potenciál ovšem již dávno předtím (byť z jiných pohnutek) cítil básník Karel Hynek Mácha, po němž je dnes zdejší kraj pojmenován. Právě u Dubé, u nedaleké sochy sv. Prokopa, v květnu 1774 Ignác (Hynek) Schiffner z Dubé zabil svého otce a tato otcovražda byla K. H. Máchovi inspirací k sepsání slovního Máje.





# NEJVÝZNAMNĚJŠÍ PAMÁTKY DUBÉ

MĚSTO DUBÁ SI PO STALETÍ ŽILO SVÝM KLIDNÝM, BĚŽNÝM ŽIVOTEM JAKOBY VE SKRYTU VRCHŮ, KTERÉ JEJ OBKRUŽUJÍ. JEN DVAKRÁT JEHO JMÉNO ZAZNĚLO VÝZNAMNĚJI V ČESKÝCH DĚJINÁCH: POMINU-LI SPÍŠE HUMORNOU SKUTEČNOST, ŽE V SÁLE ZDEJŠÍHO HOTELU SLÁVIE SE UDÁLA SVĚTOVÁ PREMIÉRA PRVNÍHO ČESKOSLOVENSKÉHO BAREVNÉHO FILMU „JAN ROHÁČ Z DUBÉ“ O HUSITSKÉM HEJTMANU, KTERÝ SE TU NENARODIL A MOŽNÁ ANI NIKDY NEBYL, JE TŘEBA UVÉST, ŽE PO NAŠÍ DUBĚ SE PSAL JEDEN Z NEJMOCNĚJŠÍCH ŠLECHTICKÝCH RODŮ ČESKÉHO SEVERU – BERKOVÉ Z DUBÉ – KTERÍ MNOHDY ZASTÁVALI I VYSOKÉ FUNKCE NA KRÁLOVSKÉM DVOŘE. HRAD V DUBĚ BERKY NEPŘEŽIL (DNES NA JEHO MÍSTĚ STOJÍ RODINNÝ DŮM ČP. 79), NICMÉNĚ V BLÍZKÉM OKOLÍ DUBÉ NACHÁZÍME DOSTI POZŮSTATKŮ JEHO HRADNÍCH NÁSLEDOVNÍKŮ (VIZ NÁSLEDUJÍCÍ STAŤ). ZÁMEK NOVÝ BERŠTEJN PO ÉRE „BUDOVÁNÍ KOMUNISMU“ ZACHRÁNIL PŘED DESTRUKCÍ NYNĚJŠÍ MAJITEL.





## SKALNÍ SKLÍPKY



## NOVÝ BERŠTEJN



## KOSTEL sv. VÁCLAVA



## SUŠÁRNA CHMELE



Druhým slavným obdobím historie Dubé byla éra pěstování chmele, kdy Dubsko patilo v rámci země české za třetí významnou chmelařskou oblast - bylo zde přes 10 km<sup>2</sup> chmelnic. Od třicetileté války se pěstování chmele rozšiřovalo a kulminovalo koncem 19. století, kdy se v Dubé konaly chmelové trhy, sídlil puncovní úřad, který mimo jiné hlídal původnost zdejší odrůdy chmele „Dubský zeleňák“, a prosperita odvětví znamenala i všeobecný stavební rozvoj města (hotel U Slunce nyní Slávie, špitál, měšťanská škola atd.). V tomto období rozvoje bylo nutno od zpracování chmele v „domácích“ podmínkách přejít k sušení a šíření v několika velkých, takřka industriálních stavbách. Z nich se v autentickém stavu dochovala Langhansova **sušárna chmele** na jižním okraji města. Po náročných opravách jde nyní bezesporu o nejvýznamnější městskou památku, protože užitím dvou válcových sušících věží je ojedinělá nejen v Čechách, ale i v celé kontinentální Evropě. Zděná helmice jižní věže je navíc skutečně náročným a mistrovským stavebním dílem.

I další hospodářské stavby v Dubé – soubor 55 **skalních sklípků** – mají velkou hodnotu a jsou prohlášeny kulturní památkou. Za zhlédnutí stojí především souvislá řada

34 sklípků v ulici Sadové v severní části historického centra města.

Samozřejmě že jako jiná města, ani naše nepostrádá klasickou dominantu – kostel. I nynějšímu dubskému kostelu **Nalezení sv. Kříže** pak lze přičlenit superlativ – údajně je největší na českolipském okrese. Siluetě města dominující kostel byl postaven nákladem Sweerts-Sporcků v letech 1744-1760 a byl třetí v řadě zdejších kostelů. Prvním byl románský kostel sv. Petra a Pavla v místech starého hřbitova, poblíž terénní hrany pod nynějším městským hřbitovem. Dnes tu již nejsou patrné ani jeho základy, ale v siluetě města XIII. století jistě zdatně sekundoval hradu na protilehlém návrší. Další kostel (sv. Kateřiny, později Nanebevzetí Panny Marie) vznikl v centru města založeného v kotlině pod románským kostelem, a do dnešních časů se z něj dochovaly pozůstatky jen v podobě některých sklepů a střepeň zdí v objektu tzv. Panského domu (čp. 192) v ulici Školní (nyní mj. sídlo pošty). Všem shora zmíněným památkám patrně předcházela nejstarší dochovaná kamenná stavba celé oblasti – **kostel sv. Václava** v nedaleké Deštné, který, ač později barokně upraven, má románské jádro z doby před rokem 1230.



# HRADY V OKOLÍ DUBÉ

V ČESKÉ KRAJINĚ JSOU HRADY A JEJICH ZŘÍCENINY SAMY O SOBĚ POMĚRNĚ VYHLEDÁVANÝM A VDĚČNÝM CÍLEM, OVŠEM NA DUBSKU TO PLATÍ JEŠTĚ VÍCE, NEBOŤ HRADY STÁLY I V PŘÍRODNĚ ATRAKTIVNÍM MÍSTĚ.

Starý Berštejn

Specifikem zdejších hradů je totiž to, že jde většinou o tzv. skalní hrady. Zároveň se nacházíme v oblasti, kde je snad největší hustota tohoto druhu památek v celých Čechách, přitom většina z nich vznikla péčí jediného rodu – Berků – či jejich vazalů. Na Dubsku (tedy včetně Podbezdězí) jsou hrady zastoupeny

snad ve všech možných formách či stádiích zachovalosti, od autenticky zachovalých (král českých hradů - Bezděz), přestavěné v zámky – tzv. zámkohrady (Houska), přes zříceniny se zděnými stavbami (Starý Berštejn, Chudý hrádek) a pozůstatky hradních staveb buď jen ve formě objektů sekaných do

skalního podloží (Frydland u Hvězdy, Zakšín alias Pustý zámek, Čap) nebo terénních nerovností (Vřísek, Kluk, Loubí) až po úplně zaniklé (hrad v Dubé, tvrz v Dřevčicích). A máme tu dokonce i jeden hrad hypotetický („Lov“ u Plešivce), romantickou nápodobu (Jiljov) a nedaleko na Kokořínsku též jediného představitele

typu tzv. jeskynního hradu v celých Čechách – Klemperku. Z posledního bádání povstalo smělé tvrzení, že Frydland u Hvězdy je nejen v oblasti nejstarší, ale že jde údajně o jeden z nejstarších zděných šlechtických hradů v Čechách. K některým z výše vyjmenovaných pár informací:

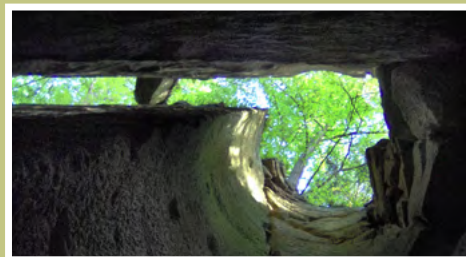




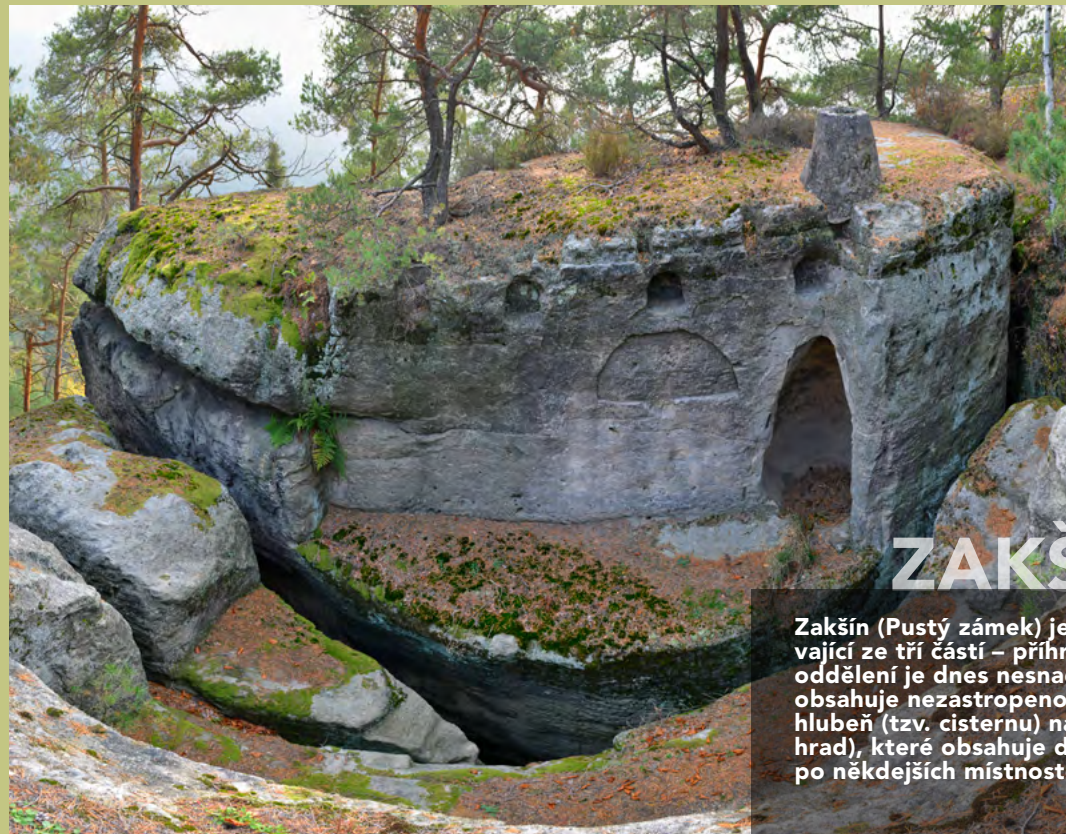
## ČAP

Čap je vyhlášenou vyhlídkou, a tato skutečnost jistě vedla i stavitele k tomu, že srázný konec pískovcového hřbetu osadili hrádkem. Po něm tu dosud nalezneme malý skalní sklípek a kruhovou cisternu, naši pozornost ale jistě spíše připoutá pozoruhodný přírodní útvar – Čapská palice. Na nejvyšším místě hřbetu cca 300 m před hradem nalézáme okružní val, který zde chránil předsunuté či obláhcací opevnění.

Chudý hrádek, hrad ležící na srázné pískovcové ostrožně, jehož dominantou je palác zděný z krásně probarveného pískovce. Obsahuje dva do skály zahloubené sklepy, nejobdivuhodnější stavbou je ovšem do skály vysekaný tubus hradní studny. Hrad je volně přístupný, ovšem na vlastní nebezpečí. V ploše před hradem (opevněné kdysi valem) dle některých badatelů stálo staroslovanské hradisko, podle jiných jen opevněné předhradí. Dolský mlýn pod hradem byl zmiňovaný již k roku 1402.



## CHUDÝ HRÁDEK



## ZAKŠÍN

Zakšín (Pustý zámek) je v oblasti nejrozlehlejší skalní hrad, sestávající ze tří částí – příhrádek, předhradí a hradní jádro. Prostřední oddělení je dnes nesnadno přístupný téměř horolezecký terén, obsahuje nezastropenou do skály zahloubenou místnost a prohlubeň (tzv. cisternu) na vodu. Dostupnější je hradní jádro (zadní hrad), které obsahuje do skály vysekané prohlubně (tzv. podvalí) po někdejších místnostech, výklenky a schody.



## STARÝ BERŠTEJN

Hrad na vrcholku čedičové homole nad vsí Vrchovary. K. H. Mácha k němu vždy vzhlížel na svých poutích, dnes je ovšem přístupný jen na požádání (p. Novák, Vrchovary). Omezený výhled poskytují některé vrcholové partie i bez vstupu do hradu.





# KOUZELNÁ RUKA PŘÍRODY

I STATI O PŘÍRODNÍCH FENOMÉNECH ZDEJŠÍ KRAJINY BUDE PRO SVOJI STRUČNOST A VÝSTIŽNOST SLUŠET ÚVODNÍ SLOVO OD ZASLOUŽILÉHO BADATELE:

*„Jihovýchodně od Litoměřic a Úštěku prostírá se prazvláštní krajina, jaké na dosavadní poutí své posud nebyli jsme poznali. Jest to pískovcová plošina, průměrně asi 350 m. nadmořské výšky dosahující, která však netvoří jednotlou plochu, nýbrž provrána jest a rozervána bezčetnými údolními, roklemi a trhlinami, nad nimiž na mnohých místech dlouhotáhlé skalní tarasy aneb spíše zploštělé pískovcové hřbety 100 až 130 m. ještě nad vysočinu strmí, končíce čedičovým nebo znělcovým vrcholem, jenž někdy působením sil sopečných moře pískovcové byl prorazil.“*

*B. Bernau, Čechy VII, 1892.*

hora Vlhošť

Úryvek je pozoruhodný tím, že Bernau tu nejen popsal, jak krajina vypadá, ale i jak vznikla: Skutečně, pískovcové dno druhohorního moře tu v třetihorách doslova prošpikovaly vulkanické jevy, pískovcovou krustu místy vyzvedly tak, že stékající voda spolu s dalšími povětrnostními vlivy začala modelovat krajinu do dnešní podoby a my jsme tady jen malou chvíli na to, aby nám došlo, že ta krajina kolem se přetváří dál a dál a jednou bude zase jiná. Máme v Čechách více pískovcových oblastí. V jiných (Český ráj a především Broumovsko) jsou vrstvy pískovce mocnější a vznikla pískovcová města složená z vysokých skalních věží.

U nás máme spíše labyrinty dolů a roklí, nad něž z vyvýšeného hřbetu vybíhají řady skalních výchozů (K. H. Máchá to výstižně popsal jako „skalnatá prsa strání“). Jen místy preparování skal z okolního terénu dospělo do stádia skalního města, nicméně oproti jiným oblastem jsou právě zdejší pískovce bohatší na mezo- a mikroreliéfní prvky – vyjmenujme alespoň voštiny, skalní kůry, římsy, kamenné růže, pokličky, skalní okna, sloní choboty, přesýpací hodiny, převisy a další. Příroda tu prostě více sochaří než jinde. Nádherně to popsal K. H. Máchá v románu Cikáni (1835, vyšlo 1857):

*„Po levé straně stojí již od vchodu vysoká a příkrá písečná skalina. Mnohý děšp ji rozemlel v rozličné podoby zvířat podivných i zpodobitých, postav lidských, které hustě a v nescíselném množství po skalnaté stěně buď ležtí, buď z ní vyhlížeti se zdají, dutýma za putujícím tudy se dívající očima.“*

Samozřejmě kromě očí skalních tu na vás spočinou mnohé zraky živých bytostí. Přestože se tu v rámci Čech stále nacházíme ve vnitrozemí, zároveň – podobně jako u pohraničních hor – dále od civilizace. A tak je většina území nejen díky divokým skalním

partiím, ale též kvůli vyváženým poměrům v živočišné a rostlinné říši, státem prohlášená jako Chráněná krajinná oblast Kokořínsko - Máchův kraj. Kromě celkem obvyklých nebo naopak vzácných druhů živé přírody tu požívají ochrany vodní společenstva. Vody je totiž v propustných pískovcích málo a její lokalizace byla jistě limitujícím faktorem zdejšího řídkého osídlení. Ve vyšších partiích krajiny, na vulkanických horninách, bývají typické příjemně průhledné bučiny, ale převládajícím lesním typem je tu romanticky znějící typ „borová doubrava borůvková“.



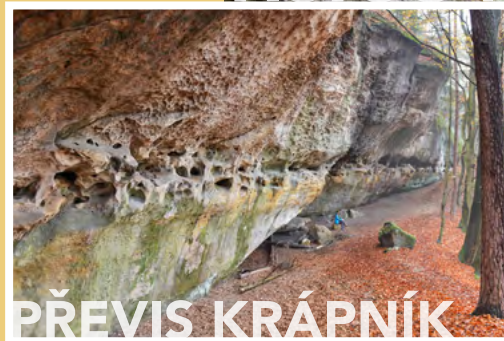
Kromě již zmíněné Čapské palice lze v okolí Dubé doporučit alespoň tyto přírodní výtvy:



## HUSA

Skalní útvar na vrcholku, připomínající husu se skloněnou hlavou, dal jméno vrchu a také významné obchodní stezce, překonávající tu od Skalky k Dřevčicím divoký labyrint tzv. Roverských skal.

## TISÍCOVÝ KÁMEN



## PŘEVIS KRÁPNÍK

Cestou k Tisícovému kameni míjíte převis Krápník, který získal název po krápající vodě.

Největší skalní převis oblasti sloužil již od pravěku jako příležitostné útočiště. Ukrytí mnoha (v lidové mluvě „tisíce“) ovcí po požáru ovčína v Obroku dalo převisu jméno.



## MARTIŇSKÁ STĚNA

Dlouhá skalní stěna, pozoruhodná svým souvislým průběhem bez příčného porušení puklinami, s nezvyklým úklonem a výskytem škrapů. Poskytuje hezký výhled směrem ke Kokořínsku.



## KAMENNÝ VRCH

U Křenova je menší skalnatý vršek při úpatí Velkého Beškovského vrchu, proslulý výskytem železitých skalních růží.



# MÍSTA ROZHLEDOVÁ

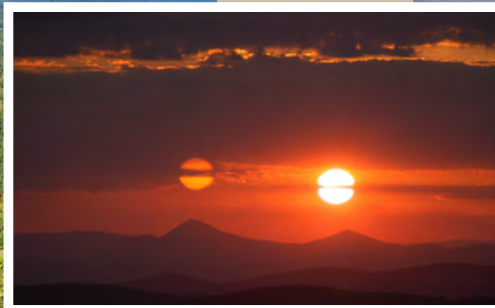
ZDEJŠÍ KRAJINA JE V RÁMCI ČECH VÍCE NEŽ PRŮMĚRNĚ ZALESNĚNÁ, A TAK KROMĚ OTEVŘENÝCH (OVŠEM NÍŽE LEŽÍCÍCH) POLOH POLNÍCH TRATÍ JE TŘEBA VĚDĚT, KAM SE ZDEJŠÍM VĚLMI ČLENITÝM TERÉMEM VYPRAVIT ZA PĚKNÝM ROZHLEDEM. NEJVÝZNAČNĚJŠÍ JSOU:

**RAČ.** Račem se nazývá celý skalnatý masív mezi Osinalickým sedlem a Panenským hřebenem, krásný výhled je ze skalního plata vybíhajícího k Pustému zámku (Zakšínu). Výhled je sice vymezen západním směrem, ale každého překvapí velké převýšení skalní hrany nad Liběchovským dolem a bohatství skal na nejroztodivnější tvary. Jakoby tady K. H. Mácha napsal: „Cestující rozlehlou rovinou nenaděje se před sebou ležícího dolu; až najednou, přišed na okraj jeho a uleknutý zastaviv krok, jako by náhle se před ním rozstoupila země, hluboko pod sebou spatřuje vrcholky temných jedlí a sem tam mezi skalami jednoilivě chatrče.“





Výhledy z obou kopců (Vysoký vrch a Velký Beškovský vrch) vždy ze skalní hrany na západní výspě vrcholku, jsou sice vymezené směrem k západu (Vlhošti a Středohoří), jsou ovšem nádherné. Překvapivě daleký a široký výhled je i z úpatí Beškovského vrchu, z luk nad Křenovem.



Znamení rozhled poskytuje jak vrchol Koreckého vrchu, tak jeho severozápadní úpatí na kraji lesa nad vsí, odkud vidíme segment od Českého Středohoří přes Lužické hory až po Krkonoše. Protože výhled z vrcholku severozápadním směrem je omezen stromovím, rozhledy se navzájem doplňují.

## VYSOKÝ A BEŠKOVSKÝ VRCH



— DOKSY  
— Ještěd 1012

Krkonoše

— Tachovský vrch (lom) p. 465  
— Bezděz 604

— Tábor 678

— Chlum 356

— Vrátná hora 507

— HOUSKA

— Velký Beškov. vrch 474

— Říp 455

— Vysoký vrch 427

— Házmburk 418

České středohoří

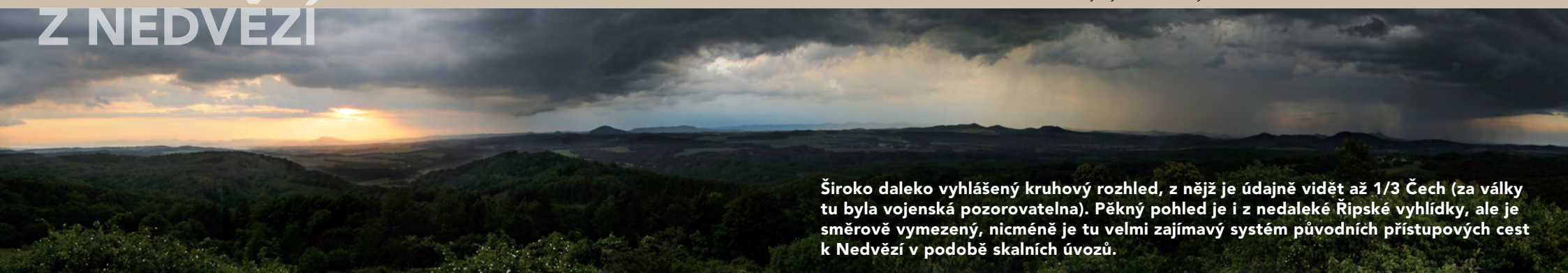
— Milešovka 837

## Z KORECKÉHO VRCHU

**ČAP**, již dvakrát zmíněný, je pozoruhodný i dalekými rozhledy k Českému středohoří.

**OSADA VLHOŠŤ**. Přestože vrchol nejvyšší hory oblasti je zalesněný a neposkytuje výhled, skvostné panorama Českolipska až k pohraničním horám i vzdáleným Krkonošim lze vychutnat z jeho úpatí, z rozcestí u stejnojmenné osady nad vsí Loubí.

## Z NEDVĚZÍ



Široko daleko vyhlášený kruhový rozhled, z nějž je údajně vidět až 1/3 Čech (za války tu byla vojenská pozorovatelná). Pěkný pohled je i z nedaleké Řipské vyhlídky, ale je směrově vymezený, nicméně je tu velmi zajímavý systém původních přístupových cest k Nedvězí v podobě skalních úvozů.





# LIDOVÁ ARCHITEKTURA

KDYŽ SE ŘEKNE „KOKOŘÍNSKO“, MNOHÉMU  
VYVSTANOU NA MYSLI MALEBNÉ ROUBENKY.

To ovšem platí jen pro lesnaté oblasti. Přejodem do zemědělské oblasti v severní části stoupá podíl zděných domů (někdy s okázalou štukatérskou výzdobou svých štítů). Důvodů je hned několik. Rozhodně jím nebyla vzdálenost od lesa jakožto zdroje stavebního materiálu. V zemědělské krajině, a zvláště vlivem rozvíjejícího se chmelařství, byli movitější stavebníci, kteří nadto potřebovali větší stavby, aby v nich mohli ubytovat sezónní dělníky a na rozlehlých půdách sušit chmel. Impulsem k přechodu z domů dřevěných na domy zděné z místní opuky, pískovce

a cihel byly též jejich časté požáry. Např. v Dřevčicích lehlo popelem v roce 1847 během jediné hodiny 59 stavení, a tedy i přes jejich název už v Dřevčicích samých nenajdeme jediné dřevěné obydlí. Jakousi „pohádkovost“ roubenek vnímáme až dnes, přestože to byla spíše obydlí chudiny, podobně jako ani u zřícenin hradů nás nepřepadá pocit zmaru nad rozpadajícím se dílem, ale spíše romantické nálady. Roubenky ve zdejší pískovcové oblasti jsou svérázné tím, že mnohdy jako své zázemí či součást mají prostory vysekané do přilehlé skály.





# LHOTAI

Vesnička u Dřevčic pro svou nedotčenost požívá nejvyššího statutu památkové ochrany – jde o vesnickou památkovou rezervaci, nechybí tu scénérie jako do pohádky – roubenky u rybníčka pod malebnou skálou.

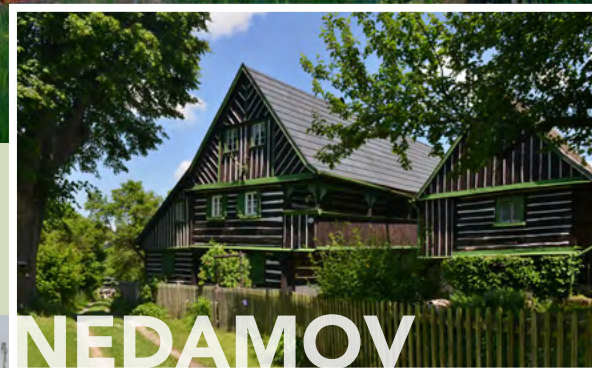
O stupeň nižší statut památkové ochrany (vesnická památková zóna) požívá vesnička v jižním cípu Dubska. Nacházíme tu nádherné stavby, její dávný kolorit ovšem dnes poněkud ruší silnice I. třídy.

# BUKOVEC



# HORKY

Obě vesničky východně od Dubé mají dosud v zástavbě velký podíl malebných roubenek.



# NEDAMOV



# DRAŽEJOV

Kdyby existoval titul „krajinnářsky významné sídlo“, jistě by jej jako jeden z prvních obdržel Dražejov. Jde o vísku vystavěnou na pískovcové ostrožně položené vysoko nad krajinou a z dálí Dražejov působil jako nepřístupná citadela. Dnes již tento dojem poněkud zastírá stromový porost.







# DROBNÁ SAKRÁLNÍ ARCHITEKTURA

BOŽÍ MUKA, KŘÍŽE ČI KAPLIČKY JSOU JIŽ PO STALETÍ TYPICKOU SOUČÁSTÍ ČESKÉ KRAJINY. OBJEVOVALY SE Z RŮZNÝCH DŮVODŮ, ALE NIKOLI BEZDŮVODNĚ – NA PAMĚŤ NĚJAKÉ UDÁLOSTI, JAKO PODĚKOVÁNÍ, JINDE MĚLY CHRÁNIT PRAMEN ČI ALESPŮN STÍNEM DOPROVODNÝCH LIP NAŠE PŘEDKY PRACUJÍCÍ NA POLÍCH.

Nejčastěji křížky „pečetily“ důležitost nějakého rozcestí, a proto jsou to zároveň svědkové dávných časů i průvodci časů dnešních. Ať jsme názorově naladěni jakkoli, nelze jim upřít, že mnohými těmito funkcemi nám slouží dodnes, a proto jsou péčí města Dubá systematicky obnovovány. Samostatnou kapitolou jsou drobné památky nikoli s náboženskou tematikou – smírčí kříže či křížové kameny. Ty jsou památkem na vykonání světského práva, jejich vztyčení bylo součástí trestu a většinou tak

došlo na místě zločinu. Na našem území se dochovaly tři. Ve stejném počtu máme na Dubsku památníky na zločiny hromadné – I. a II. světovou válku. Ve volné krajině můžeme potkat i sochařská (figurální) díla. Na rozdíl od křížků tvorbu soch a sousoší většinou zadala vrchnost. Specifikem našeho kraje je, že některá sochařská díla s náboženskou tematikou nestojí samostatně, ale jsou vysekána do skály. Někdy byl do skalního výklenku jen vsazen obraz.





Dražejská madona



## BOŽÍ HROB

Velmi precizní plastika vysekaná do skály ve Studeném dole na území obce Vrchovany.

## POD DRAŽEJOVEM

Výklenková kaplička v Rozprechticích



## DEŠTNÁ



## SKALNÍ RELIÉFY

U silnice z Rozprechtic k Dražejskému je v prvním levém skalním bloku vytesaný ukřižovaný Kristus. Pěšinu skalním úvozem z Dražejské dolů k silnici zdobí půvabná Madona s Ježíškem v barokní kartuši. Pěkný, kolorovaný reliéf Panny Marie s Ježíškem se nachází též přímo u silnice na severním okraji Deštné, v úpatí skály pod Dětským domovem (dříve plicní sanatorium). Zcela mimo cesty je nádherný reliéf Krista ve skalní poustevně pod Čapem, ovšem mnohem snadnější (po modré značce) je najít nedaleké reliéfy Krista a Panny Marie s dítětem, které z obou stran střeží spodní konec skalního úvozu nad Pavličkami.

## PAVLIČKY





DUBÁ

### Socha sv. Prokopa

Jižně od městečka, v polích na návrší Vínice nad Sviňským dolem, stojí socha, která není význačná ani tak jako sochařské dílo (její originál totiž stojí v Doksech), ale tím, že u ní došlo k otcovraždě, která se stala K. H. Máchovi inspirací pro sepsání básně básní - Máje. Významnější figurální díla jsou spíše na severním okraji Dubé (socha sv. Jana Nepomuckého, socha Panny Marie a Sloup se sousším Nejsvětější Trojice na Novém Berštejně).



### Sloup Nejsvětější Trojice

Sloup byl zřízen roku 1726 péčí Sweerts-Sporcků na dubském náměstí. Pod plastikami Boha Otce a Ježíše Krista s holubicí se nachází socha Panny Marie a ve dvou nižších patrech sousoší jsou umístěny sochy dalších šesti světců.



SUŠICE

### Kříž s obrázkem na Sušici

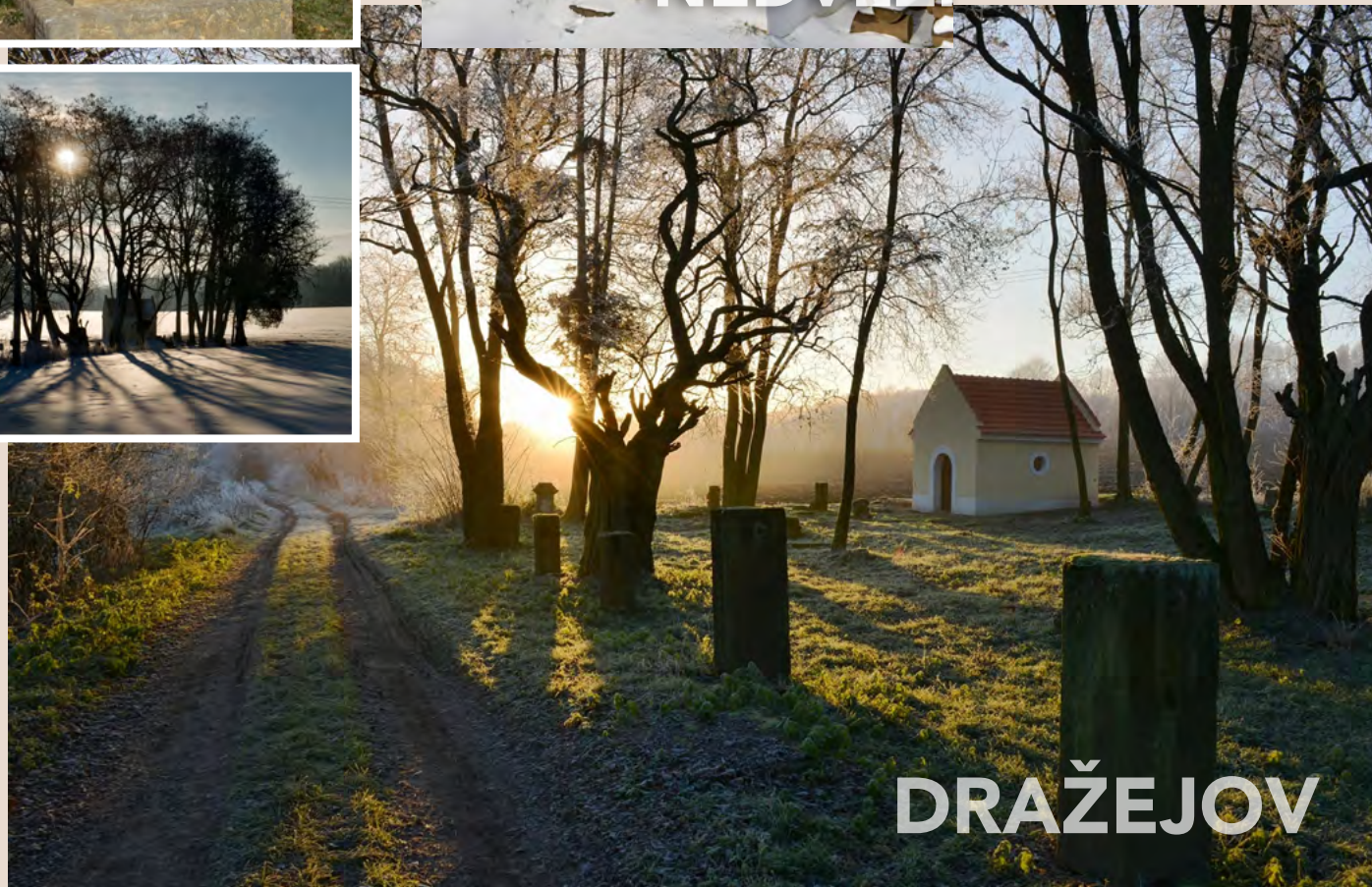
Z mnoha obdobných jsme vybrali ten, který je ozdoben malovaným obrázkem (v tomto případě sv. Anežkou) a hlavně dosud zachovalým nápisem, dokumentujícím konkrétní datum (1911) a jména zřizovatele – místní bratry Ullrichovy (zato u nedalekého křížku nad Dřevčicemi se dochoval nápis, že křížek pořídila dřevčická obec, a to v roce 1825).



NEDVĚZÍ

### Kaple se zvoničkou na Nedvězí

Přirozené centrum malebné, takřka „horské“ vsí, opravená kaplička byla v roce 2016 opatřena novým zvonem. Pozornost zasluhuje i opuštěný hřbitov nad blízkým Dražejevem, nejen pro hezkou stavbičku márnice, ale pro „výsostnou“ polohu ve zdejším krajině.



DRAŽEJOV





# STOPY LIDSKÉHO OSÍDLENÍ PÍSKOVCOVÝCH LABYRINTŮ

MOŽNÁ NECHÁPAVĚ ZAKROUTÍTE HLAVOU, KDYŽ SI PŘEČTETE, ŽE ZDEJŠÍ KRAJINA MÁ OPROTI JINÝM NEBÝVALOU PAMĚŤ. AVŠAK JISTĚ SI VYBAVÍTE, JAK NĚKDE JINDE TŘEBA V LESE NEBO NA POLI ZANIKLA CESTA, PO KTERÉ JSTE KDYSI CHODÍVALI. JENŽE U NÁS SKALNÍ PODLOŽÍ PO VĚKY UCHOVÁVÁ STOPY PO LIDSKÉ ČINNOSTI JAKO DOKUMENT, ŽE DŘÍVE SE VE VOLNÉ KRAJINĚ PROVOZOVALO PODSTATNĚ VÍCE HOSPODÁŘSKÝCH AKTIVIT NEŽ DNES.

Rozprechtice

Všechny činnosti spojovaly cesty často s obdivuhodnými, do skály vyhloubenými úvozy. Nejen chmelem byl živ člověk zdejší, a tak nás uprostřed lesů někdy překvapí ovocné stromy. I sušení ovoce se z důvodů požárních konalo mimo ves, ve skalních sušárnách. Na pomezí polí a skalních roklí často nalézáme do skály vysekaný úkryt s lavicemi, kam se na poli pracujícím přinášelo jídlo a kde se také schovávali před deštěm - proto

se jim říkalo mantly (česky „kabáty“). Některé zdejší skalní místnosti pro svoji nepřístupnou polohu nejspíše sloužily jako válečné úkryty. Pokud najdeme ve skalní místnosti žlab, jde o chlév. Místa ovšem nacházíme do skály zahloubené žlaby i ve volné krajině, a tady sloužily na příkrmování zvěře. V Roverských skalách totiž bylo několik obor, a lze tu nalézt dokonce skalní posedy či vlčí jámy (pasti). Velmi výraznými a pro zdejší nedostatek

vody též významnými stavbami byly skalní vodní mlýny. Do skály byly hloubeny nejen jejich místnosti, ale mnohdy i náhon mlýna. V terénu lze nalézt četné skalní místnosti i po celých zaniklých osadách - Heřmánky pod Dražejevem a Lešnici u Zátyní, anebo po obydlích dočasných - skalní poustevny. Všudypřítomné jsou menší lomy na pískovcové kvádry (tzv. štuky) a též (nejen v nich) různé rytiny, většinou obsahující

datum, monogram či dokonce jméno, a někde i symboly (od starého dělového kříže v Husarské soutěsce až po méně vzácné hákové kříže). A tím se dostáváme k tomu, že specifickým typem „osídlení“ naší krajiny byl ucelený systém tzv. řopíků, neboli bunkrů z předmnichovské republiky. Dubsko bylo totiž součástí jedné z vnitřních obranných linií.





Obdivuhodným dílem je dlouhý skalní úvoz do vlhošťského sedla. Vznikl rozšířením skalní rozsedliny. Podobně famózní je dlážděná silnička vedoucí strží a hlubokým úvozem mezi Pavlovicemi a Popelovem. Další nádherné skalní úvozy potkáte nad Pavličkami směrem k Dubové hoře a mezi Deštnou a Vrabcovem. Celý svazek úvozů je (mimo turistické značky) nad Deštnou, na východním úbočí vrchu Kout.



## ÚVOZ POD VLHOŠTĚM

lom v Nedamově

Z mlýna na Liběchovce mezi Nedamovem a Novým Berštejnem zbyl dlouhý, do skály sekaný náhon a ze stavení samotného více do skály zahloubených prostor, u nichž lze podle podoby dobře hádat, čemu sloužily (např. chlév). Druhým skalním mlýnem je Ženský mlýn pod Panskou vsí, nicméně nejzajímavější památkou tohoto druhu je náhon Šibeničního mlýna a pily v Rozprechticích, vedený štolou skrze skálu a opatřený úctyhodným letopočtem 1528.



## MALÝ MLÝNEK



## DLÁŽDĚNKA PAVLOVICE

## KAMENÍKOVA JIZBA

S předešlým bodem souvisí i další zajímavost: Pískovec na Vysokém vrchu je natolik kvalitní, že z něj byly vyráběny mlýnské kameny (žernovy). Menší skalní byt pod vrcholkem skutečně sloužil k přebývání kameníků.







# CYKLOCÍLE

## CO BY Z DUBÉ NA KOLE DOJEL

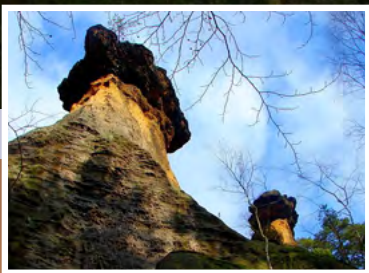
DUBSKO JE PRO SVOJI MALEBNOST I ROZVINUTÉ SLUŽBY VYHLEDÁVANÝM REGIONEM PRO CYKLOVÝLETY. TERÉN JE ZDE SICE VELMI ČLENITÝ, ALE PŘEVÝŠENÍ NEJSOU TAK VELKÁ JAKO NA VYSOČINÁCH A PODHŮŘÍCH. POMINEME-LI VRCHOLKY KOPCŮ, BUDETE SE ZDE POHYBOVAT MEZI 230 m (SILNICE I. TŘÍDY V BUKOVCI) AŽ 450 m NAD MOŘEM (NEJVÝŠE POLOŽENÁ ČÁST HUSÍ CESTY). VŠEMI SMĚRY OD DUBÉ NACHÁZÍME POMĚRNĚ ATRAKTIVNÍ TURISTICKÉ CÍLE. JSOU PŘÍSTUPNÉ PO SILNICÍCH, ALE K NIM EXISTUJE CELÁ ŘADA VARIANT PO CYKLOSTEZKÁCH NEBO LESNÍCH ČI POLNÍCH CESTÁCH.





## KOKOŘÍN

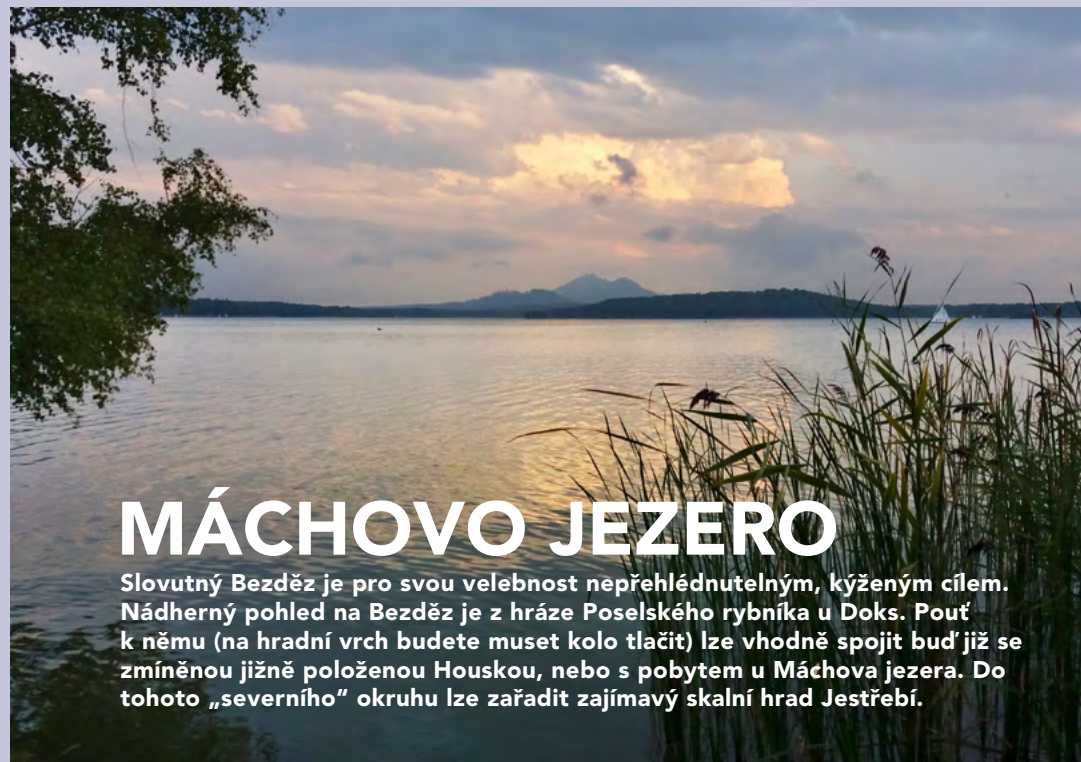
Návštěvu Housky a Kokořína, těchto dvou proslulých památek, můžou zdatnější výletníci spojit v jeden okruh. Doporučujeme cestou na Kokořín neminout malebné vsi Dobřeň a Jestřebice. Kokořínským dolem, pod známými Pokličkami, lze poté Housku dosáhnout několika trasami, jednou z nich můžeme zavítat na rozhlednu na Vrátecké hoře.



## HRAD HOUSKA



## BEZDĚZ



## MÁCHOVO JEZERO

Slovutný Bezděz je pro svou velebnost nepřehlédnutelným, kýženým cílem. Nádherný pohled na Bezděz je z hráze Poselského rybníka u Doks. Pouť k němu (na hradní vrch budete muset kolo tlačit) lze vhodně spojit buď již se zmíněnou jižně položenou Houskou, nebo s pobytem u Máchova jezera. Do tohoto „severního“ okruhu lze zařadit zajímavý skalní hrad Jestřebí.





OSTRÉ



## ÚŠTĚK & HELFENBURK

Byť na pomezí s vulkanickou krajinou Českého Středo-  
hoří, na utváření zdejších krás měl rozhodující vliv pís-  
kovec. Malebné městečko Ústěk na skalnatém hřebínku  
má svůj hrad, ale výjimečně je především tzv. Ptačími  
domky nad skalním srázem. Jednou z nejkrásnějších  
hradních zřícenin v Čechách je nedaleký Hrádek, zvaný  
též Helfenburk. Cestou k němu doporučujeme navštívit  
Kalvárii na Ostrém, nádherná je památka sama o sobě,  
nicméně výhled z ní – až neskutečný, opravdu povzná-  
šející.



Oba popisované výlety je  
možno spojit s cílem, který  
leží mezi nimi. Jde o skan-  
zen Víseckou rychtu u Kra-  
vař, největší zachovalou  
roubenku v Čechách, se  
zajímavou stálou expozicí.



## HOLANSKÉ RYBNÍKY

Ještě donedávna méně proslulá lokalita, autentické dějiště románu a fil-  
mu Hastrman. Je interakcí vodních ploch a pískovcových skalek, čemuž  
vévodí mohutná hora Vlhošť a útlý čedičový kužel se zříceninou hradu  
Ronov. V zámeckém parku v Zahrádkách a zjm. mimo něj, směrem k osa-  
dě Karba, nacházíme mnoho skalních místností a chlévů.





UBYTOVÁNÍ



LETNÍ KINO



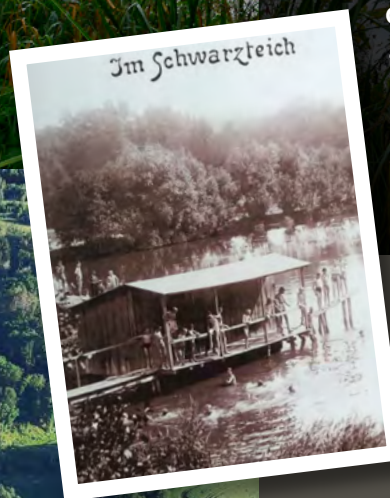
# KOUPALIŠTĚ V NEDAMOVĚ

I PŘES OBCENÝ NEDOSTATEK VODY V KRAJINĚ OKOLO DUBÉ JE PŘEKVAPIVÉ, ŽE PRÁVĚ TU MÁME ŠIROKO DALEKO JEDNO Z NEJČISTŠÍCH KOUPALIŠŤ. A TO PŘESTO, ŽE DOSUD SLOUŽÍ ZÁROVEŇ I K CHOVU RYB (NÁJEMCE UMOŽŇUJE PRODEJEM POVOLENEK NÁVŠTĚVNÍKŮM RYBAŘENÍ).

Černý rybník leží na horním toku Liběchovky, nad ním je již jen řídké osídlení (Nový Berštejn) a dvojice rybníků u Malého Mlýnu. I Černý rybník sloužil mlynářskému cechu a je atypický tím, že dvěma nezávislými náhony napájel či řečneme poháněl hned dva mlýny: Jednak Černý mlýn, dosud zachovalý (jako penzion) pod hrází rybníka, a také 1,65 km dlouhým místy vyvýšeným a místy skalním náhonem poháněl Šibeniční mlýn a pilu v Rozprechticích (někdejší Švihov). Vročení tohoto náhonu (1528) ve skále nám dokumentuje, že Černý rybník již v té době musel plnit svou funkci. Býval součástí vrchnostenských pozemků, náležejících k novoberštejnskému panství. Samozřejmě sloužil především k chovu ryb, nicméně později i ke koupání. První dřevěné kabinky na pilotech nad vodou, vzniklé již na počátku 20. století, ovšem stály jinde než dnes - vedle skály na severní straně rybníka - a pamětníci vzpomínají na sedátka, vytesaná do skály, na kterých se děti na slunci vyhřívaly, když zmrzlé vylezly z vody. Jižní strana rybníka, kde se dnes nachází

pláž, byla tehdy zarostlá rákosím a mlynář z Černého mlýna tam měl postavené molo, ze kterého krmil ryby. Rekreační středisko tu vzniklo až na počátku 70. let minulého století, kdy tu byla zřízena pláž a vybudováno letní kino.

V posledních letech se areál autokempu, který dodnes zůstal v majetku města Dubá, dočkal mnoha oprav, postavily se zde nové chatky a sportoviště, v provozu je stále i letní kino. A stejně jako před mnoha lety nabízí areál u Černého rybníka písčnou pláž, slunce, občerstvení a pravou letní pohodu. Slouží jako ideální rekreační zázemí Dubé, ale pro kvalitu vody i služeb je osvědčeným a vyhledávaným cílem návštěvníků i ze vzdálených měst.



## AUTOKEMP NEDAMOV

[www.autokemp-duba-nedamov.cz](http://www.autokemp-duba-nedamov.cz)

Tel.: 487 870 201, 721 510 727

Email: [autocampnedamov@mestoduba.cz](mailto:autocampnedamov@mestoduba.cz)





# DUBSKÉ ŠVÝCARSKO



# INFOCENTRUM DUBÁ

K dispozici pro Vás máme plno suvenýrů v podobě keramických výrobků, turistických deníků, turistických vizitek (Dubá, Čapská palice, Kamenný vrh u Křenova, Starý Berštejn, Pokličky, Tisícový kámen, Husa, Pustý zámek), hrnků s logem města Dubá, multifunkční šátky, turistické a cyklomapy Kokořínska, Čes-

kolipska a Máchova kraje a historická mapa – Matouschekova mapa: Polomené hory, odznaky s logem města, pohledy, a také knihy (např: Dubá a okolí na starých pohlednicích, Doksy a okolí na starých pohlednicích, Kokořínsko – Jak mluví skály, Kokořínsko Horolezecký průvodce a další)...

### MAPA TRAS A ZASTAVENÍ

- HRADSKÁ STEZKA**
    - 1 Máchadlo
    - 2 Dubová Hora
    - 3 Roverské skály
    - 4 Dřevčice
  - VYHLÍDKOVÁ STEZKA**
    - 5 Zakšín
    - 6 Dražejov
    - 7 Kluk
    - 8 Nedamov
    - 9 Plešivec
    - 10 Korce
  - MLÝNSKÁ STEZKA**
    - 11 Deštná
    - 12 Panská Ves
    - 13 Křenov
  - ZÁMECKÝ OKRUH**
    - 14 Nový Berštejn
    - 15 Černý rybník
- Dále v mapě:  
**PROKOPSKÁ SPOJKA**  
**PTAČÍ SPOJKA**



Celkem 15 stanovišť propojují tématické stezky. Celý systém je přehledně představen v letáčku, který je k dispozici na městském „I“, a který obsahuje přehlednou mapku a krátké představení jednotlivých tras a stanovišť.

Ovšem pokud by byl někdo nedočkavý, může se podívat na webovou adresu, kde jsou umístěny nejen texty a obrázky (včetně panoramat) z informačního panelu, ale i mnohé jiné, při přípravě získané. Na stejné webové prostředí se dostanete i v terénu prostřednictvím QR kódu, vytištěného na panelu.



Na webových stránkách města najdete pozvánky na aktuální kulturní a společenské akce. K těm tradičním patří především masopust, Jarní trhy, Letní slavnosti města (1. sobota v červenci), Mezinárodní jazzové dny (2. víkend v srpnu), Dny evropského dědictví u sušárny chmele v září nebo rozsvěcení vánočního stromu na začátku adventu.

Od jara do podzimu jsou k dispozici výstavy v Galerii Pošta, které pořádá Podbezdězský spolek intelektuální, poetický a okrašlovací.

[www.pspolek.cz](http://www.pspolek.cz)

Pro rodiny s menšími dětmi celou řadu akcí v průběhu roku pořádá rodinné centrum Klub malých Dubáčků.

[www.kmd.estranky.cz](http://www.kmd.estranky.cz)

„Dubské Švýcarsko“ je tradiční název zdejší krajiny, ale také systému odpočívadel s informačními panely o kulturně-historickém a přírodním dědictví krajiny. Skeletem systému je existující síť značených tras KČT (Klubu českých turistů). Ta ovšem vede návštěvníka od rozcestí k rozcestí a zpravidla neobsahuje samostatné zastávky. Osazení tras informačními panely má ambice nevynechat nic, co stojí za pozornost, i kdyby to mělo návštěvníka stát pár kroků navíc.

Každý PANEL mj. obsahuje podrobnou mapu lokality s vyznačením pozoruhodných prvků, vybranou historickou mapu, historická vyobrazení i současné fotografie vybraných zajímavostí. Na 3 vyhlídkových místech obsahuje panel pohledový horizont (s pojmenováním vrcholů a horstev). Obrazovou část provází texty z historie lokality či popis přírodních fenoménů, a je připojena kvízová otázka.



[www.mestoduba.cz/turista/turisticke-cile-v-okoli/dubske-svycarsko](http://www.mestoduba.cz/turista/turisticke-cile-v-okoli/dubske-svycarsko)



**INFOCENTRUM** (najdete na radnici)  
Tel.: 487 870 490, 487 870 201  
email: [info@mestoduba.cz](mailto:info@mestoduba.cz)



## Dubá a Máchův kraj

**Vydal:** Město Dubá © 2021  
Masarykovo nám. 138/1, Dubá

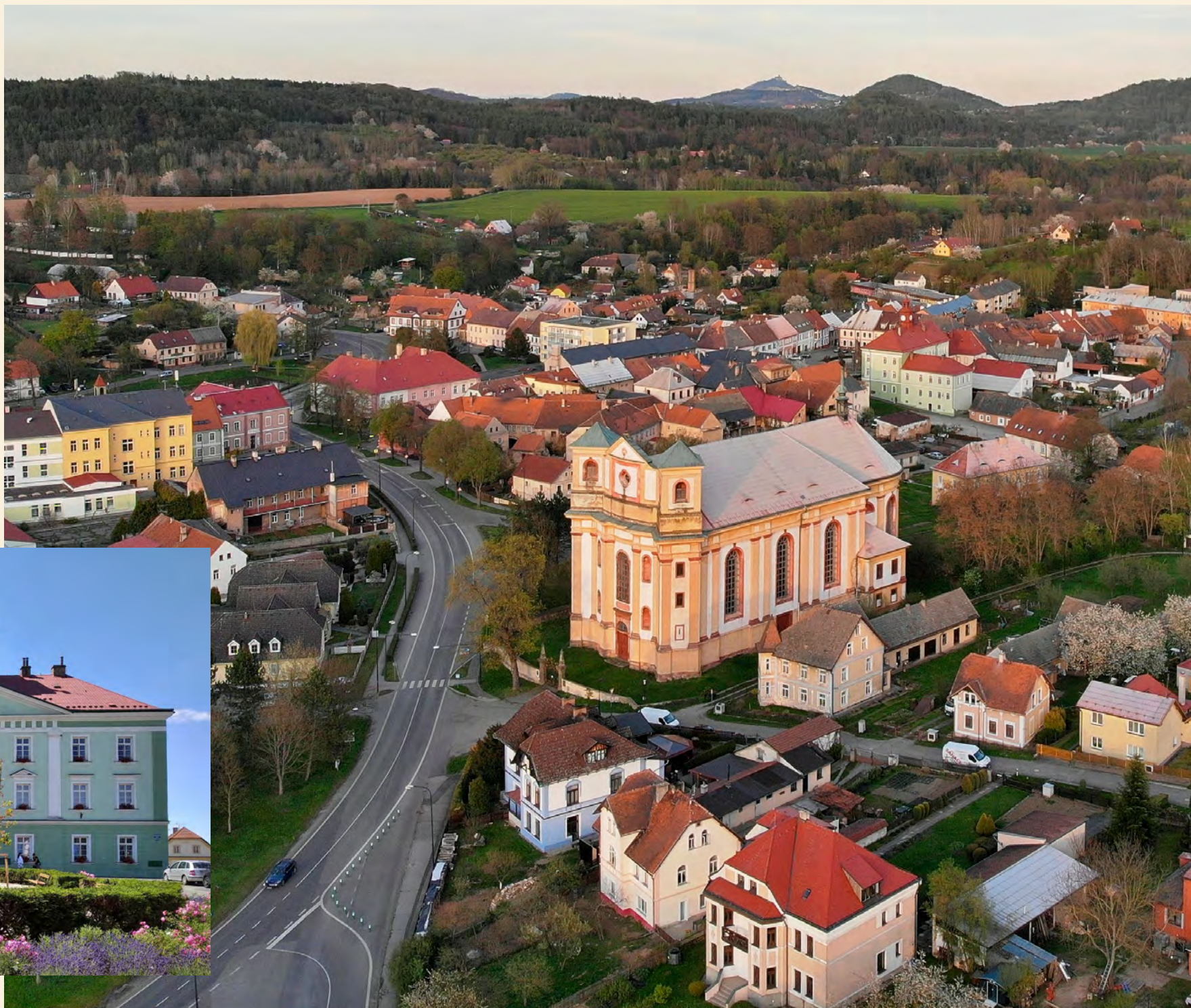
**Text:** Petr Kmínek z Dřevčic

**Foto:** Pepa Středa ©  
[www.pepastreda.cz](http://www.pepastreda.cz)

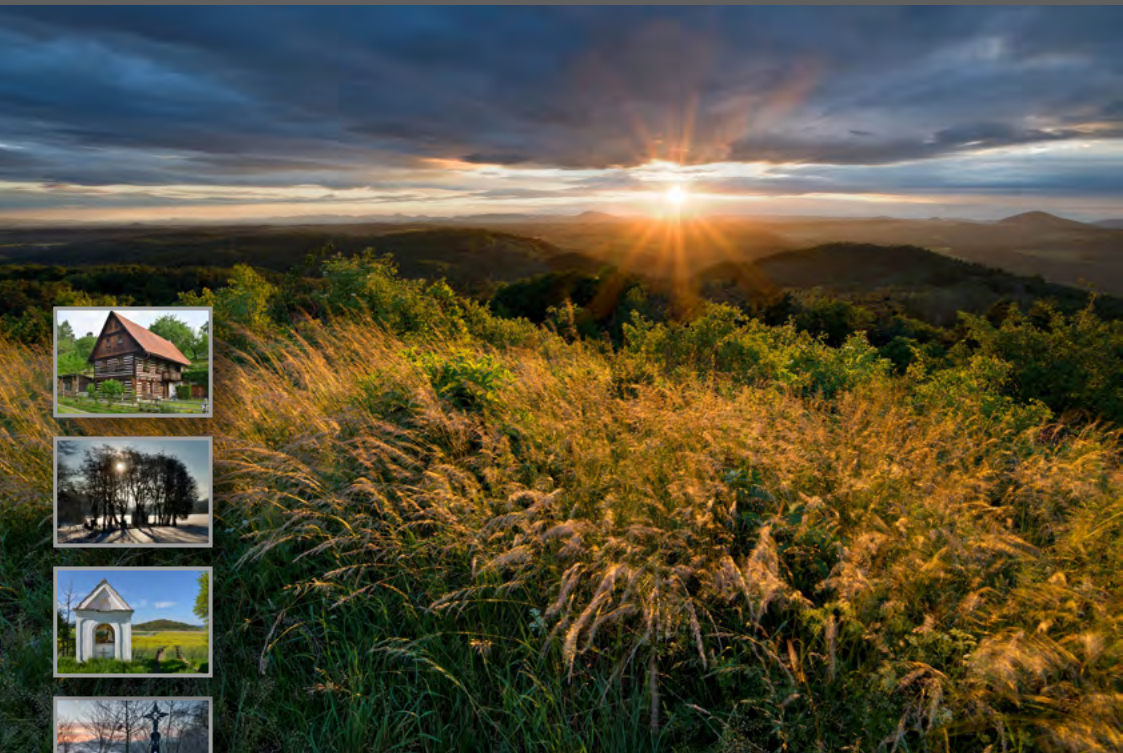
a také: Vladimír Halada,  
Petr Kmínek, Markéta Myšková,  
Martin Rupert, Lukáš Synek,  
Vladimír Štěpánský,  
Jan Waloszek, Václav Zýval,  
Irena Žalovičová a z archivu  
města Dubá

**Grafika:** Vladimír Halada ©  
[www.vlha.cz](http://www.vlha.cz)

**Náklad:** 3000 ks







[www.mestoduba.cz](http://www.mestoduba.cz)

 **Město DUBÁ**